

©本機をご使用前に必ずお読み下さい。

**WAGNER**

エア駆動式ピストンポンプ  
ICE BREAKER シリーズ

# ミストレスコーター

## ピューマ P28-40AC

### 取扱説明書



**日本ワグナー・スプレーテック株式会社**

# 目次

1. 安全使用上の注意	3
2. 仕様一覧	5
2-1. ポンプ仕様一覧	5
2-2. 性能曲線	5
2-3. 各部名称	6
2-4. 標準セット	6
3. 機能説明	7
3-1. エアモーター	7
3-2. 塗料ポンプ	7
3-3. 高圧フィルターセット	7
3-4. フィルターレギュレーターセット	7
4. 塗料の準備	8
4-1. 塗料のろ過	8
4-2. 粘度調整	8
4-3. 条件付で使用可能な塗料	8
5. 操作方法	9
5-1. 準備	9
5-2. ポンプ作動、塗装	9
5-3. 作業の中断	10
5-4. 作業の終了と洗浄	11
6. トラブルの原因と対策	12
7. 分解図及び部品表	13
7-1. 全体構成図	13
7-2. エアモーター部 P28-40 (P/N 2329617)	14
7-3. 塗料ポンプ P28-40 (PE/TG P/N 2329641・ PE/T P/N 2329643)	17
7-4. フィルターレギュレーターセット (P/N 2205801)	19
7-5. 高圧フィルターセット (P/N 2205030)	19
7-6. エアコントロールユニット (P/N 2328606)	20
7-7. トロリーセット (P/N 2325901)	21
7-8. サクシオンセット	21
8. 粘度換算表(SI単位)	22

## 1. 安全使用上の注意

塗装機を、安全にお使い頂くために、必ず次の注意事項をよくお読み下さい。正しい手順で扱わないと場合によっては、重大な事故を引き起こす恐れがあります。この取扱説明書の注意事項には、次の3種類の項目があります。



### 警告

この表示は、使用者が重傷を負う、又は死亡する可能性のある危険性についての”警告”が、記されています。





### 注意

この表示は、使用者が負傷する、又は機器が破損する可能性のある危険性についての”注意”が記されています。

(注)

取扱説明書内で、特に注意を促す必要のある項目には(注)と、記されています。

 警告	塗装機誤使用による危険
<ul style="list-style-type: none"><li>■ 本品を、ご使用前に全ての取扱説明書・ラベルを、お読み下さい。</li><li>■ 本品は、塗装専用機です。塗装以外の目的に使う場合は、弊社までお問い合わせ下さい。</li><li>■ 本品を、改造しないで下さい。</li><li>■ 本品は、毎日点検して下さい。磨耗・損傷した部品があれば直ちに修理して下さい。</li><li>■ 本品は、仕様一覧に記載されている最大圧力以下の圧力で、使用して下さい。</li><li>■ 塗料ホースが、車両の通行する路面や鋭角のある物体、動いている物体、加熱した面などに接触しないようにして下さい。</li><li>■ 国や自治体の消防・電気・安全関連の法規・規制に従って作業を進めて下さい。</li></ul>	

 警告	塗装噴霧による危険
<ul style="list-style-type: none"><li>■ 吹付けられた塗料が、皮膚に付き刺さると大ケガをします。万一ケガをした場合は、直ちに医師による治療を受けて下さい。その時は、使用していた塗料・溶剤名を報告して下さい。</li><li>■ 吹き付け作業時、ノズルチップの出口に手や指で触れないで下さい。</li><li>■ 液漏れがあった場合、漏れ箇所を手・身体・手袋・ぼろ布などで、止めないで下さい。</li><li>■ 吹き付け作業時、エアコートガンのノズルガード・安全カバーは、必ず付けて下さい。</li><li>■ 1週間に1度は、エアコートガンのバルブシートに液漏れが無いが、必ず点検して下さい。</li><li>■ エアコートガンを使用する前に、引き金の「安全ロック」が正しく操作出来るか確認して下さい。</li><li>■ 作業を中断する時は、引き金の「安全ロック」を、かけておいて下さい。</li><li>■ ノズルチップが、詰まった場合や機械の洗浄・点検・修理を行う時は、必ず液圧を抜いてから始めて下さい。</li><li>■ 機械の始動前には、塗料ホース等の接続部の締め付けが適切であるか確認して下さい。</li><li>■ 塗料ホース、チューブ、ホース金具は毎日点検し、磨耗・損傷のある部品は、すぐ交換して下さい。</li></ul>	



## 警告

## 塗料・溶剤による危険

- 引火点が、21℃以下の塗料及び溶剤は使用しないで下さい。
- ご使用になる液体の毒性を確認して下さい。
- 危険性のある液体は、許可を受けた場所に保管し、国や自治体の規定に従い管理して下さい。
- 塗料・溶剤メーカーの指示に従い、吹き付け作業中は常に保護メガネ(塗装用ゴーグル)や手袋・作業着・防塵マスクをして下さい。



## 警告

## 火災・爆発の危険

- 塗装機及び被塗物は、必ずアースをして下さい。静電気が発生するとスパークを起こし火災・爆発・電撃の原因となります。
- 本品を使用中、静電気のスパークが起こったり、電気ショックを感じた時は、直ちに作業を中止して、原因を調べ問題が解決するまで使用しないで下さい。
- 塗料や溶剤の揮発蒸気が、滞留しないように塗装現場は、常に換気を良くしておいて下さい。
- 塗装現場に、溶剤の缶やガソリン、燃え易いゴミ、布などを置かないで下さい。
- 塗装現場では、煙草を吸わないで下さい。
- 可燃性蒸気が残っている場所では、電気のスイッチのON/OFFは、しないで下さい。

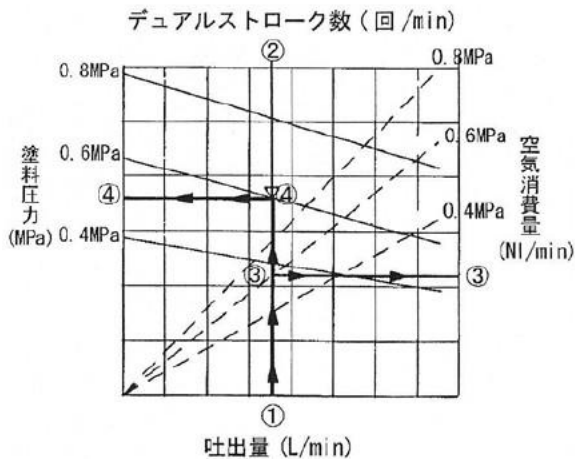
## 2. 仕様一覧

### 2-1. ポンプ仕様一覧

		P28-40AC
圧縮比		28:1
最大供給空気圧力 (MPa)		0.8
最大塗料締切圧力 (MPa)		22.4
デュアルストローク当たりの吐出量(cc)		40.0
最大作動ストローク数 (DS/min)		50
常用最大吐出量 (L/min)		2.0
空気消費量 (NL/min) (作動圧力 0.6MPa 時1DS 当たり)		8.3
空気供給口		G1/4" M(R1/2" F)
吐出口		NPS1/4" M
ポンプ本体重量 (kg)		16.0

※DS・・・ポンプの上下一往復(デュアルストローク)

### 2-2. 性能曲線



#### 読み取り例

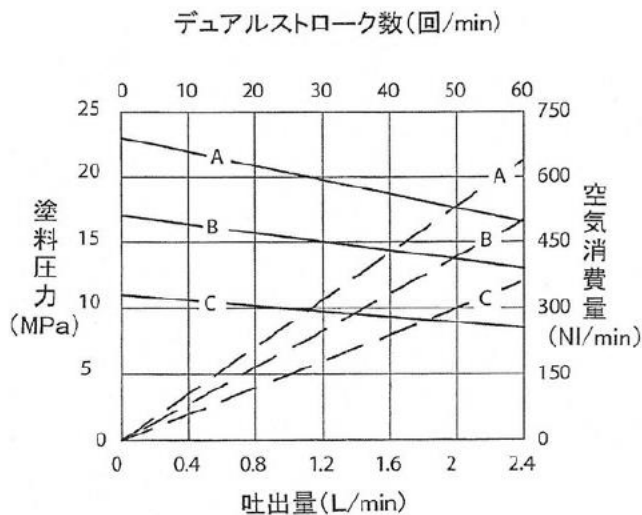
- ① 使用ノズルチップ選定表から吐出量を求め、表の真上に。もしくは、ポンプの一分間の作動回数を数えて真下に。

※ ポンプ作動設定圧力が、0.6MPaの時

- ② 空気消費量は、破線の0.6MPaラインと交わった所を右へ。

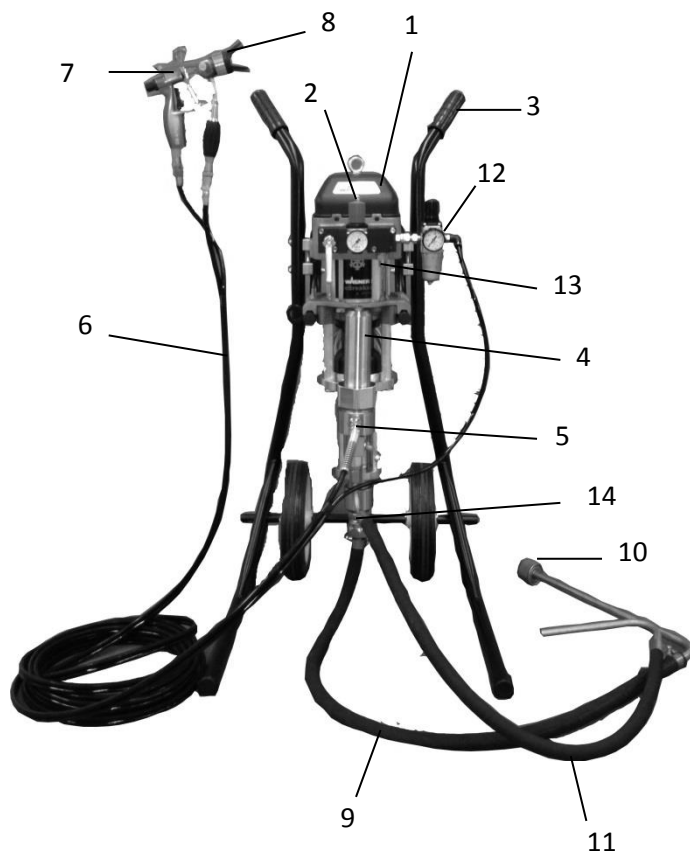
- ③ 塗料圧力は、実線の0.6MPaラインと交わった所を左へ。

#### P28-40



A=0.8MPa B=0.6MPa C=0.4MPa

## 2-3. 各部名称



1. ニューマチックポンプ
2. ポンプ作動用レギュレーター
3. トロリーセット
4. 高圧フィルターセット
5. リターンバルブ
6. ツインホース(塗料・エア)
7. エアコートガン
8. 3000ACノズルチップ
9. 吸入ホースセット
10. フィルターセット
11. リターンホースセット
12. エアコート用レギュレーター
13. エア供給口(G1/4M)
14. エルボーフィッティング

## 2-4. 標準セット

	P28-40AC
	P/N 2295661
	ピューマ28:1
	トロリーセット
	高圧フィルターセット
	吸入ホースセット(DN16)
	リターンホースセット
	フィルターセット
	取扱説明書・工具・潤滑油
エアコートガン	※GM4700AC
ノズルチップ	3000ACチップ 13/40
ツインホース	塗料3/16(φ4.8) エア(φ8) 10m
付 属 品	取扱説明書・工具・潤滑油

※GM4700ACガンについては、エアコートガンの取扱説明書を読んでもください。

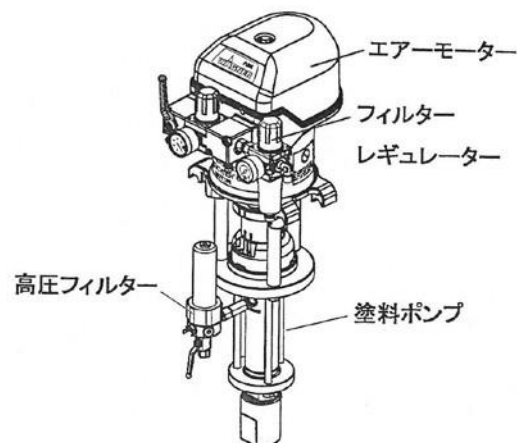
### 3. 機能説明

#### 3-1. エアーモーター

1. エアーモーターは、エアーレギュレーターで制御された圧縮空気で行く往復運動を行い、塗料ポンプを作動させる部分です。
2. 圧縮比は、P28-40・・・28:1

(注)・供給エアー圧力「1」に対する塗料圧力です。  
設定圧力を掛けると塗料圧力になります。

供給エアー圧力0.1MPaの時  
 $P28-40・・・0.1 \times 28 = 2.8 \text{MPa}$



#### 3-2. 塗料ポンプ

1. 塗料ポンプは、エアーモーターと接続され、エアーモーターの作動に合わせて往復作動します。
2. ポンプの吸入弁と吐出弁の相互作用で、ピストンの上昇・下降時に於いて塗料の吸入・圧縮・吐出を繰り返します。

※ポンプの一往復(DS)のP28-40吐出量は、40ccです。

3. シリンダー内部の上・下パッキンは、スプリングで常時押されています。この方法は、ワグナー独自のもので、パッキンの寿命を長くする設計です。
4. 上・下パッキンは、固定されており、ピストンのみ作動する為、消耗品が少なく済むワグナー独自のものです。
5. ポンプには、潤滑油を溜める部分があり、ワグナー専用潤滑油によって、ピストンロッドに塗料の固着を防ぎ、上パッキンの寿命を延ばす役割を持っています。又、この潤滑油は、塗料に混入しても塗膜に、何ら影響を与えません。

注)作業前には、必ず確認(注入)して下さい。

潤滑オイル(容器入り)・・・P/N 9992504

#### 3-3. 高圧フィルターセット(P/N 2205030)

1. サクションフィルターで除去出来なかったものや、塗料通路に出来た塗料の固まり等を、除去します。
2. 塗料の入口に、逆止弁(ボール)があり塗料の逆流を防ぎます。
3. フィルターハウジングは、脈動の軽減作用を持っています。

#### 3-4. フィルターレギュレーターセット(P/N 2205801)

エアーコート用エアーの圧力調整をします。つまみを引き上げると調整が出来ます。押付けるとロックされます。

## 4. 塗料の準備


### 4-1. 塗料のろ過

全ての塗料は、ろ過する必要があります。  
特に、開缶後、日を経た塗料は必ず行って下さい。

(注)エアレス塗装に使用するノズルチップの口径は、非常に小さいため、塗料中に含まれる小さな異物でも、詰まりの原因となります。

### 4-2. 粘度調整

塗料に適合する希釈剤(水・シンナー等)で、作業条件に合わせて、粘度調整を行います。

 <b>注意</b>	<ul style="list-style-type: none"><li>●特に粘度の高い塗料の場合、希釈剤が全体にゆきわたり、平均した粘度となるには、かなりの攪拌を必要とします。</li><li>●攪拌機を使って、塗料を攪拌する時は、気泡が生じないように注意して下さい。</li></ul>	なるには、
---	---	-------

### 4-3. 条件付で使用可能な塗料

#### 1. 二液性塗料

可使時間を厳守し、この時間内に適切な洗浄液で塗料通路を丁寧に洗浄して下さい。  
硬化した塗料は、溶解できません。ポンプ内で硬化すると、塗料ポンプの交換修理となります。

#### 2. 顔料が、多い・特殊な塗料(ジンクリッチ系等)

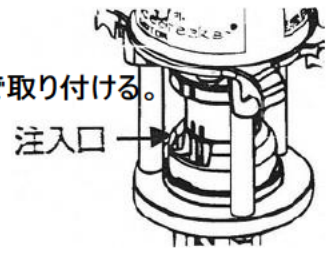
顔料には研磨作用があり、吸入・吐出弁、エアレスガン、ノズルチップの磨耗が短時間で発生します。修理にも、かなりの部品交換を必要とします。

## 5. 操作方法

### 5-1. 準備

1. オイルカップに、潤滑油を注入する。(5~10cc)
2. ツインホース、エアークートガン、吸入ホース、リターンホースを 工具で取り付ける。
3. コンプレッサーからのエアを、エア供給口に接続します。

※最大0.8MPaです。高過ぎると「安全弁」が作動します。



	<b>注意</b> 塗料ホース・エアークートガンは、高圧になり非常に危険です。工具で確実に締付けて下さい。
--	--

### 5-2. ポンプ作動、塗装

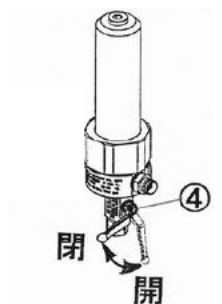
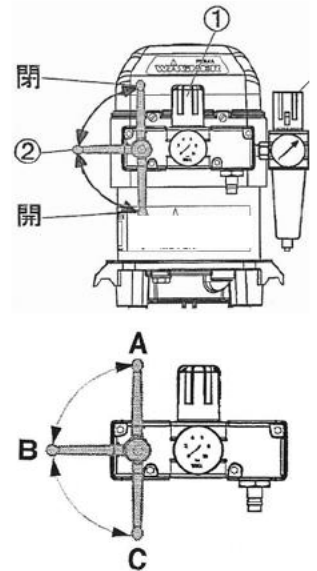
1. サクションセットを、溶液(洗浄液)の入った容器の中に入れます。
2. リターンバルブ④を、「開」にします。
3. エアレギュレーターのつまみ①を、引き上げて「ゆっくり」右に回します。

注)0.1MPa以下で、ポンプが作動すれば正常です。もし、作動しない場合は、もう少し上げて下さい。作動したら、左に回してポンプを停止させ再度、0.1MPa以下で作動する事を確認して下さい。

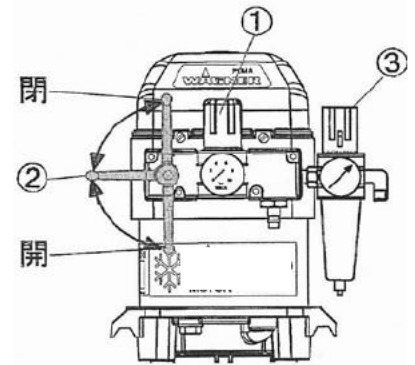
4. エア圧力を、0.3MPaまで上げ、リターンホースから溶液(洗浄液)がスムーズに流れ出すまで待ち、流れ出したらリターンバルブ④を「閉」にします。
5. エアークートガンの引き金を引いて、溶液(洗浄液)を出します。

注)・ノズルチップは、取付ないで行います。  
塗料通路を洗浄して、異物等を排出します。  
・各接続部に漏れが無いか確認して下さい。  
もし、見られた時は、増締めして下さい。

6. 洗浄が終了したら、ボールバルブのハンドル②を「閉」の位置にしてリターンバルブ④を「開」にして、エアークートガンの引き金を引いて液圧を、「0」にします。
7. 吸入ホースを溶液(洗浄液)面より上に引き上げボールバルブのハンドル②を、「ゆっくり開」の方向へ回します。
8. 吸入ホース、塗料ポンプ内の溶液(洗浄液)を排出します。排出したら、ボールバルブのハンドル②を「閉」にします。
9. 吸入ホースのみ、塗料の入った容器に入れます。リターンホースは、溶液(洗浄液)の容器に残して置きます。
10. ボールバルブのハンドル②を「ゆっくり開」の方向へ回し、ポンプがゆっくり作動する所で、リターンホースから流れ出るのが溶液(洗浄液)から塗料に変わるのを待ちます。変わったらリターンホースを塗料容器に移し塗料がスムーズに流れ出すまで、「エア抜き」を行い終了したらリターンバルブ④を「閉」にします。



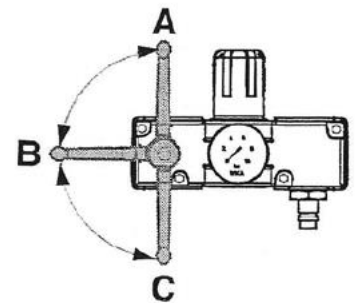
11. エアークートガンの引き金を引いて、ツイン(塗料)ホース、エアークートガン内の溶液(洗浄液)を出します。
12. 溶液(洗浄液)から、塗料に変わったらボールバルブのハンドル②を「閉」にして、エアークートガンの引き金を引いて「液圧を0」にしてノズルチップを取付て下さい。
13. ボールバルブのハンドル②を、「ゆっくり開」にします。
14. エアークートガンの引き金を引いて「試し吹き」をします。



※塗料圧力は、 $0.3 \times 28 = 8.4$  MPaです。  
仕上がり具合を見て少しずつ圧力を上げて下さい。


※仕上がり具合は、圧力だけでなく、塗料粘度・ノズルチップの口径などにより異なります。それぞれの調整をしながら 試し吹きしながら設定して下さい。

注) ボールバルブのハンドル②は、AからB、BからCは、ゆっくり CからB、BからAは素早く行って下さい。  
特にBからCは、慎重に行って下さい。



### 5-3. 作業の中断

1. エアレギュレーターのつまみ①を、左に回して圧力を「0」にする。
2. ボールバルブのハンドル②を、「A」(閉)の位置にする。
3. エアークートガンの引き金を引き「圧力を0」にして、「安全ロック」をかけて下さい。注)  
「安全ロック」のかけ方は、エアークートガンの「取扱説明書」を読んで下さい。

 <b>注意</b>	<ul style="list-style-type: none"> <li>・短時間でも、圧力(エア・塗料)は、「0」にして下さい。</li> <li>・エアークートガンの「安全ロック」は、必ずかけて下さい。</li> <li>・二液性塗料を使用時は、直ぐに塗料通路の「洗浄」を、行って下さい。</li> </ul>
---	---

## 5-4. 作業の終了と洗浄

注)・作業終了後、直ちに洗浄を行って下さい。十分に洗浄する事で、次回の作業が円滑に行え、塗装機の寿命も長くなります。

・塗料通路内に残留した塗料が乾燥すると、弁を固着させたり、ノズルチップの詰まりの原因となります。

・作業圧力は、出来るだけ低圧で行って下さい。

1. サクションセットを、洗浄液の入った容器に移し替えます。

2. 「ポンプ作動」の要領(P-9)で、塗料通路の塗料を出します。

※ノズルチップを、外して行くと作業が早くなります。

3. 塗料から洗浄液に変わったら、容器の中にエアークートガンを入れ、引き金を引いた状態で「循環」させます。(2～3分間)

4. 次にきれいな洗浄液にて、同じ作業を2～3回繰り返して下さい。

5. 「循環」させている洗浄液が、きれいになったらエアレギュレーターつまみ①を左に回して「圧力を0」にして、ボールバルブのハンドル②を「閉」の位置にします。

6. エアークートガンの引き金を引いて「残圧」を抜きます。

7. サクション・ガンフィルターを、取外して洗浄します。

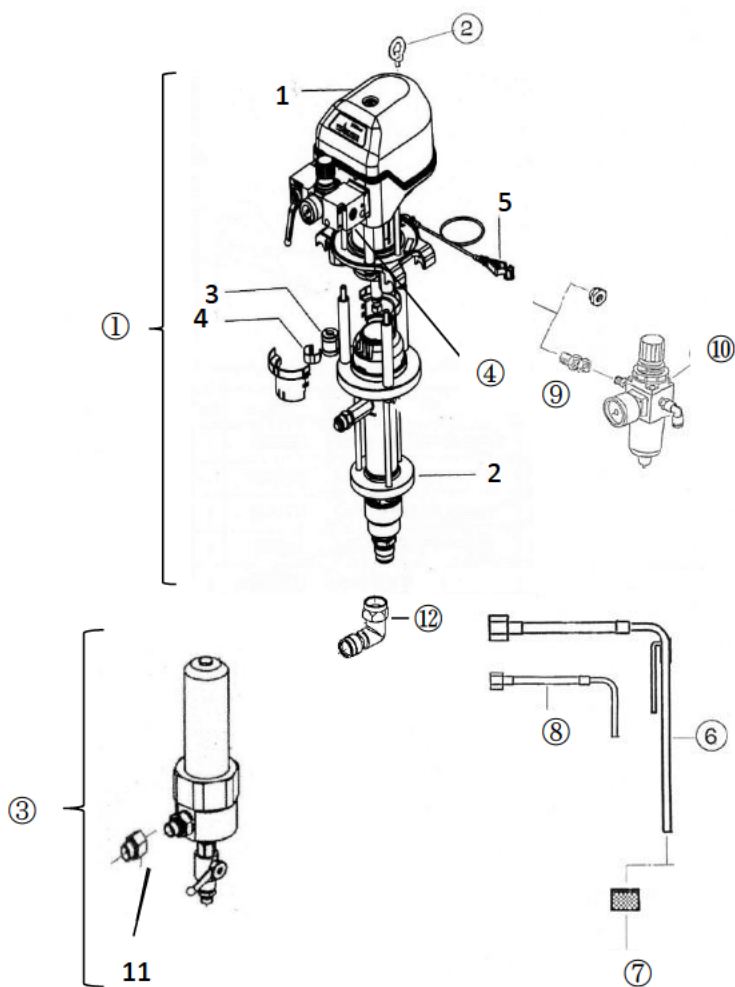
注)長時間使用しない場合は、十分に洗浄した後に、不乾性の防錆油をポンプ内に吸入させ、埃等かぶらない場所に保管して下さい。(高温・多湿の場所は、避けて下さい。)

## 6. トラブルの原因と対策

トラブル	原因	対策
(エアーマーターが、動かない)	<ul style="list-style-type: none"> <li>・エアレギュレーターが未調整。</li> <li>・供給エアが未接続。</li> <li>・ノズルチップが詰まっている。</li> <li>・ガンフィルター、高圧フィルターが詰まっている。</li> <li>・塗料通路に塗料が固まり、詰まっている。(二液塗料等)</li> </ul>	<ul style="list-style-type: none"> <li>・調整。</li> <li>・接続。</li> <li>・洗浄、又は新品交換。</li> <li>・洗浄、又は新品交換。</li> </ul>
	<ul style="list-style-type: none"> <li>・弁(吸入・吐出)の固着。</li> <li>・弁、パッキン、ピストンの磨耗。</li> <li>・供給エア量不足。 (コンプレッサー容量、接続ホース)</li> </ul>	<ul style="list-style-type: none"> <li>・分解、洗浄。</li> <li>・分解、点検、新品交換。</li> <li>・容量の大きいもの、内径の大きい物に変更。</li> </ul>
	<ul style="list-style-type: none"> <li>・サクシオンフィルターの詰まり。</li> <li>・弁(吸入・吐出)の固着、損傷。</li> <li>・ピストンの磨耗。</li> <li>・高圧フィルターの逆止弁固着。</li> <li>・塗料粘度が高過ぎる。</li> </ul>	<ul style="list-style-type: none"> <li>・洗浄、又は新品交換。</li> <li>・分解、洗浄、又は新品交換。</li> <li>・新品交換。</li> <li>・分解、洗浄。</li> <li>・粘度調整。</li> </ul>
・エアコートガンを閉じても	<ul style="list-style-type: none"> <li>・弁、パッキン、ピストンの磨耗。</li> <li>・リターンバルブの漏れ。</li> </ul>	<ul style="list-style-type: none"> <li>・分解、点検、新品交換。</li> <li>・新品交換。</li> </ul>
	<ul style="list-style-type: none"> <li>・ポンプの作動回数が多い。 (ノズルチップの磨耗、又は口径が大きい。)</li> <li>・供給エアに水分が多い。</li> </ul>	<ul style="list-style-type: none"> <li>・ノズルチップの交換。</li> <li>・エアードライヤーの設置。</li> </ul>
	<p>(仕上がりが(肌)が悪い)</p> <ul style="list-style-type: none"> <li>・塗料圧力が低い。</li> <li>・ノズルチップの口径が多きい。</li> <li>・塗料粘度の不具合。</li> </ul> <p>(飛散が多い)</p> <ul style="list-style-type: none"> <li>・塗料圧力が高い。</li> <li>・ガンと被塗物の距離が離れ過ぎ。</li> </ul> <p>(吐出量が少ない)</p> <ul style="list-style-type: none"> <li>・ノズルチップが小さい。</li> <li>・塗料ホースの内径が小さい。</li> </ul>	<ul style="list-style-type: none"> <li>・口径を変える。</li> <li>・粘度調整。</li> <li>・圧力を下げる。</li> <li>・近づける。</li> <li>・口径を変える。</li> <li>・大きいものに変える。</li> </ul>

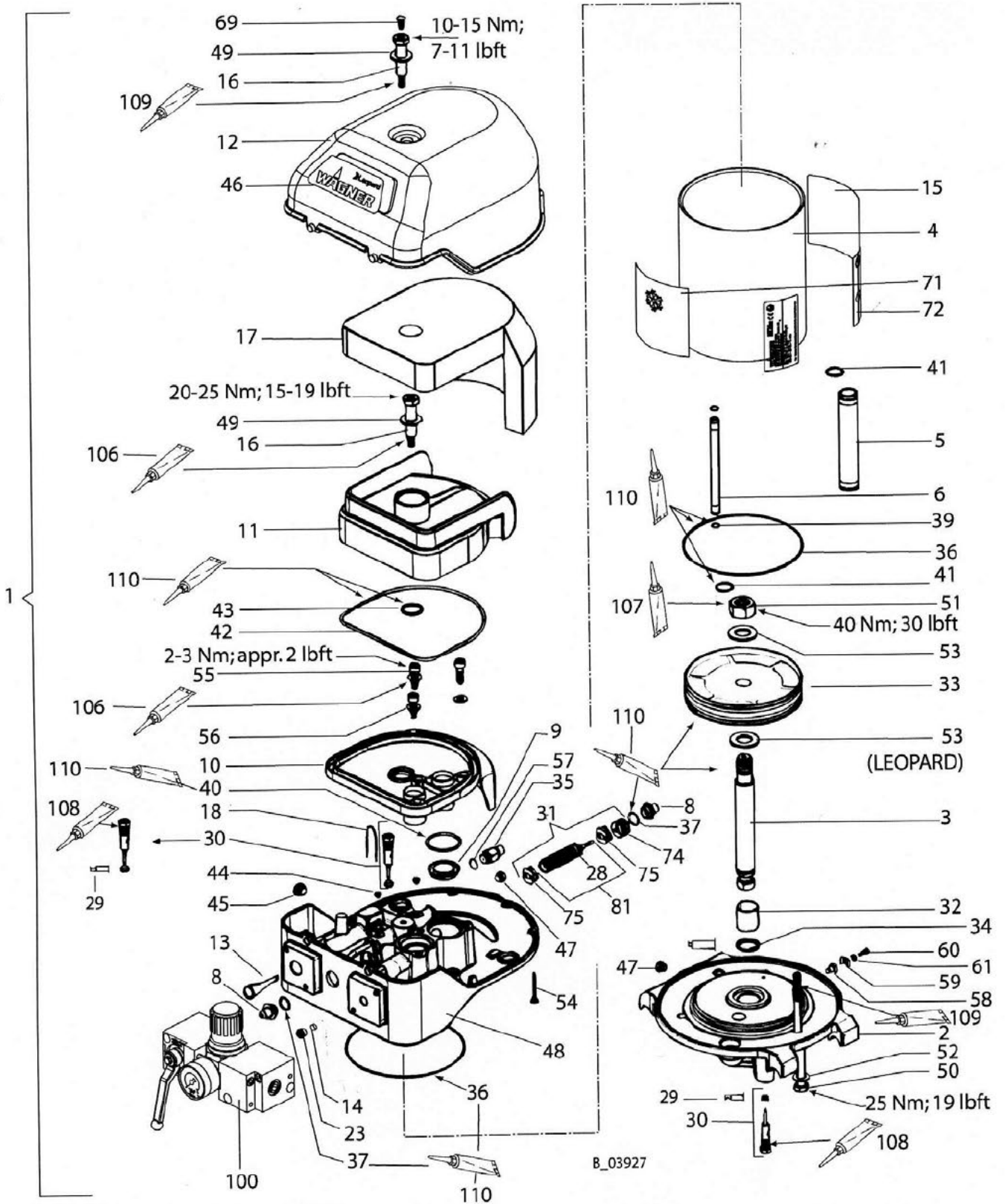
## 7. 分解図及び部品表

### 7-1. 全体構成図



Pos	品名	P28-40
①	ポンプセット (標準PE /TGポンプ)	2329467
-1	エアモーター	2329617
-2	塗料ポンプ (標準PE /TG)	2329641(PE/TG) 2329643(PE/T)
-3	カップリング	367529
-4	スプリング	367530
-5	アース線	236219
②	アイボルト	9907133
③	高圧フィルターセット (C-NPS1/4)	2205030
④	エア供給口	2104225
⑥	吸入ホースセット フィルター付 (DN16)	2324110
⑦	吸入フィルター	2323396
⑧	リターンホースセット	367189
⑨	袋ナット付アダプター	2104490
⑩	フィルターレギュレーターセット	2205801
-11	カップリング NPS1/4xG3/8F	2332621
⑫	サクシオンエルボー	2324247

7-2. エアモーター部 P28-40 (P/N 2329617)



ピストン (項目81) の分解不可

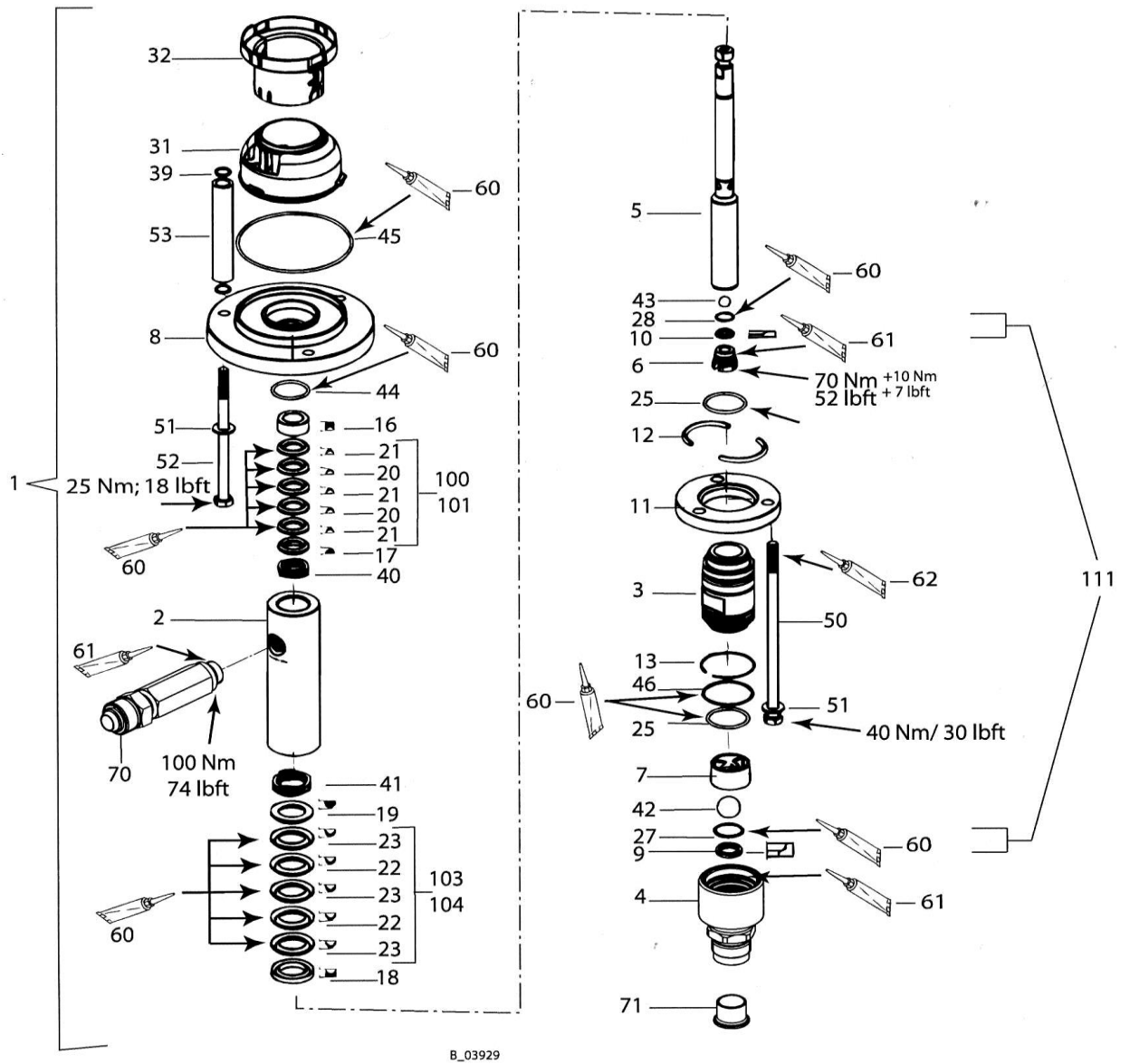
POS	品番	品名	数量
1	2329617	エアモーター	1
2	367316	フランジ	1
3	367302	ピストンロッド	1
4	367303	シリンダー	1
5	367304	エアパイプ	1
6	367305	コントロールエアパイプ	1
8	367307	シーリングプラグ	2
9 ●	L414.06C	排気シール	2
10	367309	ハウジングカバー	1
11	367310	消音器	1
12	367311	カバー	1
13 ●	367313	エアフィルター	1
14 ●	367314	コントロールエアフィルター	1
15	2332082	注意ラベル	1
16	367318	ディスタンスボルト	2
17	367319	消音マット	1
18	367320	ストッパー	2
23	367324	フィルター押え	1
28	9971123	Oリング	6
29	9974217	ロッドシール (パイロットバルブ用)	2
30	369290	パイロットバルブ	2
31	9943080	コントロールユニット	1
32	9962018	ブッシング	1
33	9998661	ピストンヘッド	1
34 ●	9974090	シーリングパッキン	1
35	368288	安全弁	1
36 ●	9974084	Oリング	2
37 ●	9974085	Oリング	2
39 ●	9974089	Oリング	2
40 ●	9974095	Oリング	2
41 ●	9971448	Oリング	2
42 ●	9974097	Oリング	1
43 ●	9974098	Oリング	1
44	9998674	プラグ	1
45	9998274	プラグ	1
46	2330370	WAGNER ラベル	1
47	9998675	プラグ	2
48	367315	コントロールハウジング	1
49	9925033	平ワッシャー	2
50	9900225	六角ボルト (M10x150)	3
51	9910101	六角ナット (M12)	1
52	9920106	平ワッシャー (M10)	3
53	9920107	平ワッシャー	1
54	9907126	ヘキサローブタッピンねじ	2
55	9900325	六角穴付ボルト [M6x16]	3
56	9920103	平ワッシャー	3
57 ●	9970149	シーリングリング	1
58	9952668	ベース	1
59	9952667	クランプ	1
60	9900701	すり割付小ねじ	1
61	9921505	スプリングワッシャー	1
69	9998718	コントロールピストン受け	1
71	2330382	IceBreaker ラベル	1
72	2332077	注意ラベル	1
74	368038	スプールロック [ISO 1/2]	1
75	368313	ダンパー [ISO 1/2]	2

●= サービスセットに含まれる

POS	品番	品名	数量
81	9943097	コントロールユニット [ISO1 または ISO2]	1
100	2328606	エアーコントロールユニット	1
106	9992590	ロックタイト 222 50ml; 50cc	1
107	9992511	ロックタイト 243 50 ml; 50 cc	1
108	9992831	ロックタイト 542 50 ml; 50 cc	1
109	9992616	Molykote DX グリース	1
110	9998808	グリース・ ビーコン	1
	367995	エアーモーターサービスセット	1

●= サービスセットに含まれる

7-3. 塗料ポンプ 40cc [(PE/TG P/N 2329641・PE/T P/N 2329643)]



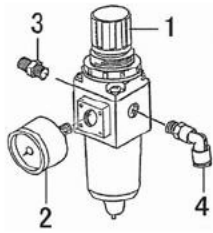
B\_03929

塗料ポンプ 40cc [P/N 2329641・2329643]

POS	40cm <sup>3</sup> PE/TG		40cm <sup>3</sup> PE/T		品名	数量
	品番	品番	品番	品番		
1	2329641	2329643			塗料ポンプセット	1
2		367502			上部シリンダー	1
3		367503			下部シリンダー	1
4		2322467			インレットハウジング 40	1
5		367505			ピストン	1
6		367506			ロックねじ	1
7 ●		367507			ボールガイド	1
8		367501			上フランジ	1
9		367509			吸入弁シート	1
10		367510			吐出弁シート	1
11		367511			下フランジ	1
12		367512			半割りリング	2
13		367513			リング	1
16		367516			サポートリング	1
17		367517			プレッシャーリング	1
18		367518			サポートリング	1
19		367519			プレッシャーリング	1
100	115805				パッキンセット[PE/TG] (小)	1
101		123219			パッキンセット[PE/T] (小)	1
20 ●	123398				Vパッキン[TG] (小)	2
20		123426			Vパッキン[T] (小)	2
21 ●		123427			Vパッキン[PE] (小)	3
103	367991				パッキンセット[PE/TG] (大)	1
104		367992			パッキンセット[PE/T] (大)	1
22 ●	367522				Vパッキン[TG] (大)	2
22		367900			Vパッキン[T] (大)	2
23 ●		367523			Vパッキン[PE] (大)	3
25 ●		367525			Oリング	2
27 ●		367527			Oリング	1
28 ●		367528			Oリング	1
31		367531			オイルカップ	1
32		367532			カップリングカバー	2
39 ●		9974089			Oリング	6
40 ●		9998669			ウエーブワッシャー (小)	1
41 ●		9998670			ウエーブワッシャー (大)	1
42 ●		9941513			弁ボール (大) ø22	1
43 ●		9941518			弁ボール (小) ø11	1
44 ●		9974094			Oリング	1
45 ●		9974093			Oリング	1
46 ●		9974106			Oリング	1
50		9907124			六角ボルト (M10x200)	3
51		9920106			平ワッシャー (M10)	6
52		9900225			六角ボルト (M10x150)	3
53		367306			スペーサー	3
60		9998808			グリース mobilux EP 2	1
61		9992609			ペーストチューブ	1
62		9992616			Molykote DX グリース	1
70		2329922			フィッティング [SF-MM-G3/8"-M24-PN530-SSt]	1
71		2329898			ゴムスリーブ	1
	367990				塗料ポンプサービスセット [PE/TG]	1
		367994			塗料ポンプサービスセット [PE/T]	1

●= サービスセットに含まれる

7-4フィルターレギュレーターセット[P/N 2205801]

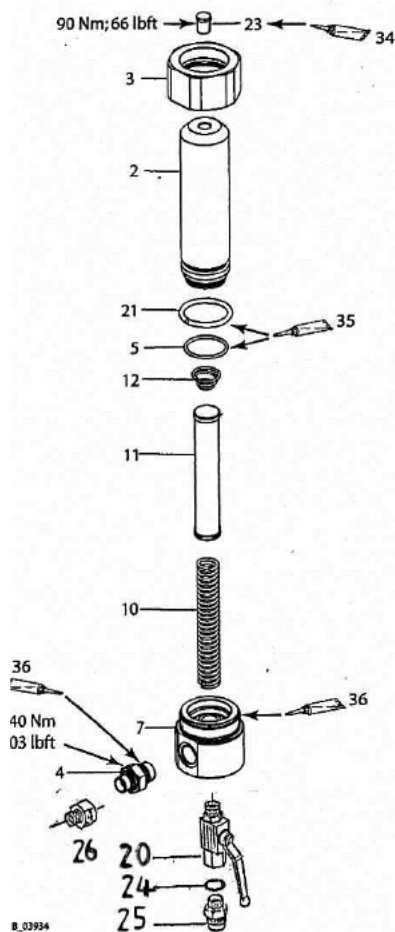


IF00005A

Pos	品番	品名	数量	備考
1	2102883	フィルターレギュレータ	1	AW20-02B-2
2	2102917	圧力計	1	1.0MPa
3	2104202	ホースフィッティング	1	G1/4MXR1/4M
4	9992103	エルボユニオン	1	R1/4MX(8-6)

LF00005A

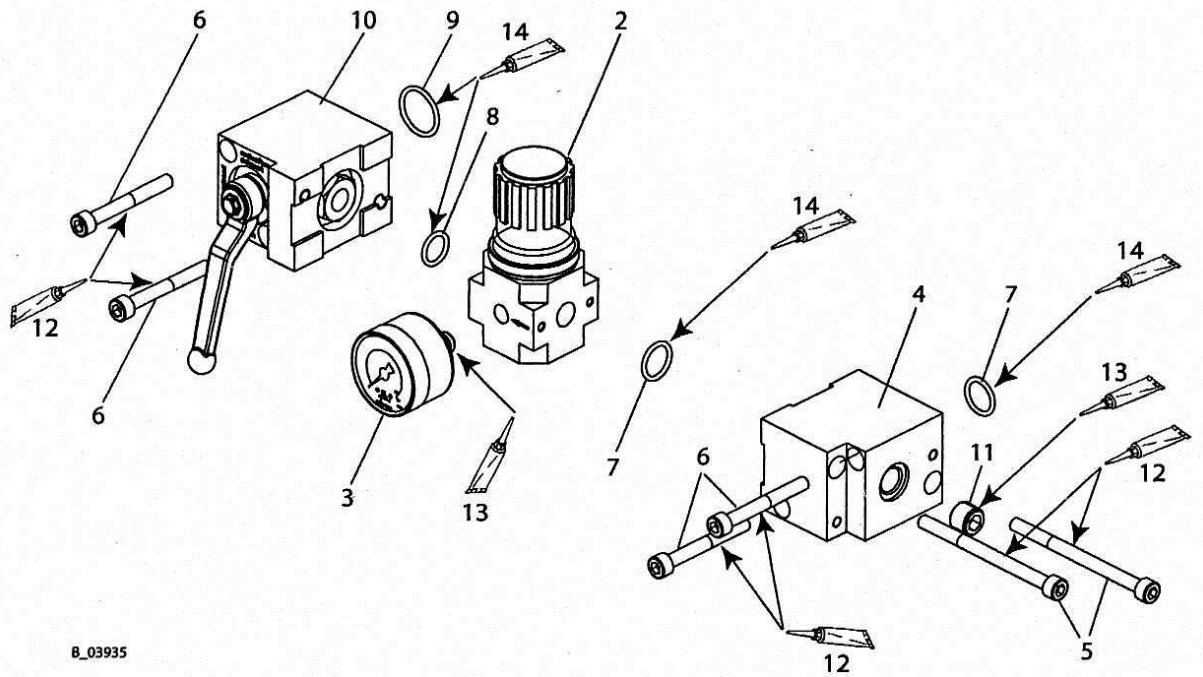
7-5. 高圧フィルターセット (C-NPS1/4) [P/N 2205030]



POS	品番	品名	数量
1	2205030	高圧フィルターセット ( C-NPS1/4 )	1
2	2324542	フィルターハウジング	1
3	2324543	ユニオンナット	1
4	2330780	ダブルニップル 2x60°	1
5	9955863	Oリング	1
7	2324670	フィルターポディー	1
10	9894245	コアスプリング	1
11		フィルターメッシュ*	1
■	295721	*フィルター 200メッシュ	
	3514068	*フィルター 100メッシュ	
■	3514069	*フィルター 50メッシュ	
■	291564	*フィルター 20メッシュ	
12	3514058	フィルタースプリング	1
20	9998679	リターンバルブ	1
21	2325562	圧カリング d45	1
23	2323718	六角プラグ	1
24	9974111	シーリングワッシャー	1
25	367962	リターンホース取付金具	1
26	2332621	カップリング ( NPS1/4MxG3/8F )	1
36	9992609	ペーストチューブ	1

■= 標準外部品

7-6. エアコントロールユニット [P/N 2328606]

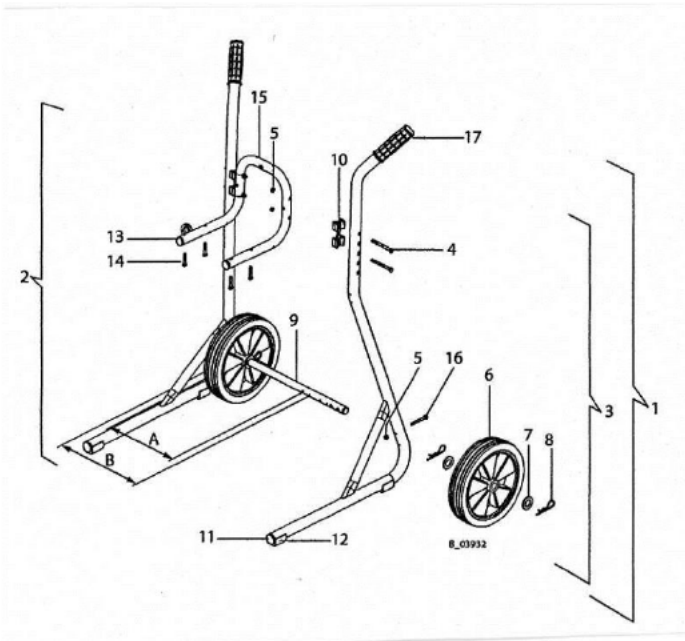


B\_03935

エアコントロールユニット [P/N 2328606]

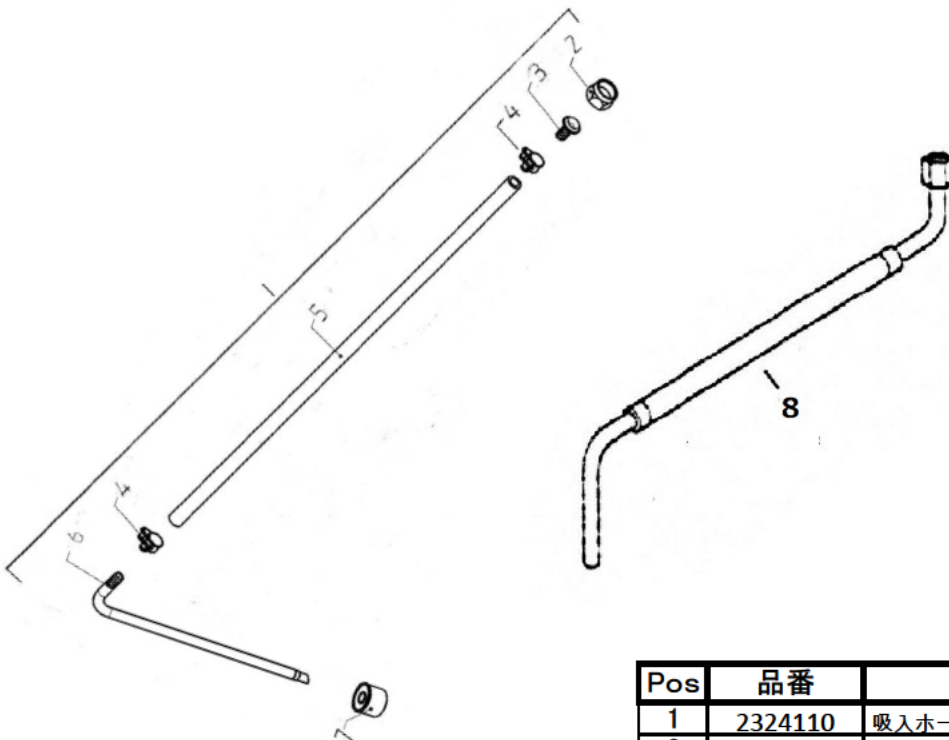
POS	品番	品名	数量
1	2328606	エアコントロールユニット 4" セット	1
2	2309972	圧カレギュレータバルブ 4"	1
3	9998677	圧力計 [0-1 MPa; 0-10 bar; 0-145 psi] (d40)	1
4	2309744	ディストリビュータ 4"	1
5	9907039	六角穴付ボルト	2
6	9900316	六角穴付ボルト	4
7	9974166	O リング	2
8	9971313	O リング	1
9	9971137	O リング	1
10	2310635	エッジボールバルブ 4"	1
11	9904407	六角穴付プラグ	1
12	9992616	Molykote DX グリース	1
13	9992831	ロックタイト 542 50 ml; 50 cc	1
14	9998808	グリース・ビーコン	1

## 7-7. トロリーセット [P/N 2325901]



Pos	品番	品名	数量
1	2325901	トロリーセット	1
2	--	スタンド左 4"-6"	1
3	--	スタンド右 4"-6"	1
4	9907140	六角ボルト DIN931 [M6×75]	4
5	9910204	ゆるみ止め付六角ナット M6	6
6	2304440	ホイール D250	2
7	340372	ワッシャー	4
8	9995302	スプリングピン	4
9	--	ホイール軸 4"-6"	1
10	367943	接続部 4"-6"	2
11	--	チューブプラグ	2
12	--	サドルフィート	2
13	--	シーリングプラグ	2
14	9900218	六角ボルト	4
15	2332143	ウォールマウント	1
16	3061695	六角ボルト M6x55	2
17	9998747	ハンドル	2

## 7-8. サクションセット



Pos	品番	品名	数量
1	2324110	吸入ホースセット	1
2	253426	ユニオンナット	(1)
3	2322702	サクシオンホースフィッティング DN16	(1)
4	2323505	ヘビィデューティクランプ Ad25	(2)
5	2323329	吸入ホース D16	(1)
6	2324109	吸入ホース用パイプ DN16	(1)
7	2323396	サクシオンフィルター- 18 メッシュ	(1)
8	367189	リターンホースセット	1

## 8. 粘度換算表 (SI単位)

Pa·s パスカル・セコンド	mPa ミリパスカル	CentiPoise センチポイズ	Poise ポイズ	DIN Cup4 ディーンカップ4	Ford Cup4 フォードカップ4
	10	10	0.10		5
	15	15	0.15		8
	20	20	0.20		10
	25	25	0.25	14	12
	30	30	0.30	15	14
	40	40	0.40	17	18
	50	50	0.50	19	22
	60	60	0.60	21	26
	70	70	0.70	23	28
	80	80	0.80	25	31
	90	90	0.90	28	32
0.10	100	100	1.00	30	34
0.12	120	120	1.20	33	41
0.14	140	140	1.40	37	45
0.16	160	160	1.60	43	50
0.18	180	180	1.80	46	54
0.20	200	200	2.00	49	58
0.22	220	220	2.20	52	62
0.24	240	240	2.40	56	65
0.26	260	260	2.60	62	68
0.28	280	280	2.80	65	70
0.30	300	300	3.00	70	74
0.32	320	320	3.20		
0.34	340	340	3.40		
0.36	360	360	3.60	80	
0.38	380	380	3.80		
0.40	400	400	4.00	90	





---

本社：〒574-0057 大阪府大東市新田西町2-35 TEL:072-874-3561 FAX072-874-3426



---

◎仕様・部品番号・価格は予告なく変更することがあります。