

©本機をご使用の前に必ずお読み下さい。

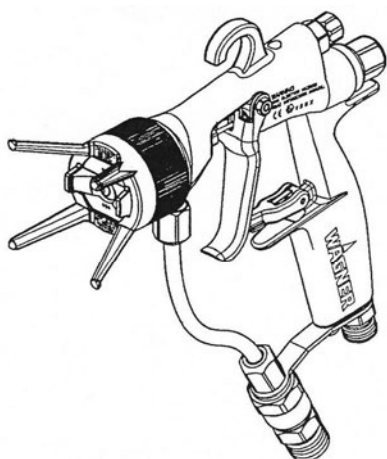
WAGNER

エアークートガンシリーズ

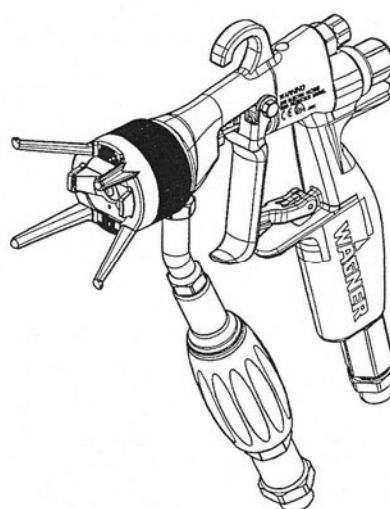
GM 4100 AC

GM 4700 AC

取扱説明書



GM4100AC



GM4700AC

日本ワグナー・スプレーテック株式会社

目 次

1. 安全使用上の注意	1
2. 製品仕様	
2-1. 仕様一覧	3
2-2. 寸法図	3
2-3. 各部名称及び機能	3
3. 操作方法	
3-1. ノズルチップの取付け	4
3-2. 塗料・エアホースの接続	4
3-3. エア量及びパターン幅の調整	4
3-4. エアキャップ	5
3-5. 吹付け	5
4. メンテナンス及び洗浄	5
4-1. ガンボディの洗浄	5
4-2. ノズルチップの洗浄	5
4-3. 前部パッキンの調整	6
4-4. バルブセットの分解と組立て	6
4-5. エアバルブセットの分解と組み立て	7
4-6. エアバルブシートの交換	7
4-7. バルブシート及びパッキンの交換	7
4-8. ガンフィルターの洗浄及び交換	8
5. トラブルの原因と対策	9
6. ノズルチップ選定表及びガンフィルター	10
6-1. 平吹きノズルチップ	10
6-2. 丸吹きノズルチップ	11
7. 分解図及び部品表	12
7-1. GM4100AC	12
7-2. GM4700AC	14
8. 粘度換算表	16

1. 安全使用上の注意

塗装機を、安全にお使い頂くために、必ず次の注意事項をよくお読み下さい。
正しい手順で扱わないと場合によっては、重大な事故を引き起こす恐れがあります。
この取扱説明書の注意事項には、次の3種類の項目があります。



警告

この表示は、使用者が重傷を負う、又は死亡する可能性のある危険性についての「警告」が、記されています。





注意

この表示は、使用者が負傷する、又は機器が破損する可能性のある危険性についての「注意」が記されています。

(注)

取扱説明書内で、特に注意を促す必要のある項目には(注)と、記されています。

 警告	塗装機誤使用による危険
<ul style="list-style-type: none">■本品を、ご使用前に全ての取扱説明書・ラベルを、お読み下さい。■本品は、塗装専用機です。塗装以外の目的に使う場合は、弊社までお問い合わせ下さい。■本品を、改造しないで下さい。■本品は、毎日点検して下さい。磨耗・損傷した部品があれば直ちに修理して下さい。■本品は、仕様一覧に記載されている最大圧力以下の圧力で、使用して下さい。■塗料ホースが、車両の通行する路面や鋭角のある物体、動いている物体、加熱した面などに接触しないようにして下さい。■国や自治体の消防・電気・安全関連の法規・規制に従って作業を進めて下さい。	

 警告	塗装噴霧による危険
<ul style="list-style-type: none">■吹付けられた塗料が、皮膚に付き刺さると大ケガをします。万一ケガをした場合は、直ちに医師による治療を受けて下さい。その時は、使用していた塗料・溶剤名を報告して下さい。■吹き付け作業時、ノズルチップの出口に手や指で触れないで下さい。■液漏れがあった場合、漏れ箇所を手・身体・手袋・ぼろ布などで、止めないで下さい。■吹き付け作業時、エアークートガンのノズルガードは、必ず取付けて下さい。■作業前には、エアークートガンのバルブシートに液漏れが無いが、必ず点検して下さい。■エアークートガンを使用する前に、引き金の「安全ロック」が、正しく操作出来るか確認して下さい。■作業を中断する時は、引き金の「安全ロック」を、かけておいて下さい。■ノズルチップが、詰まった場合や機械の洗浄・点検・修理を行う時は、必ず液圧を抜いてから始めて下さい。■機械の始動前には、塗料ホース等の接続部の締め付けが適切であるか確認して下さい。■塗料ホース、チューブ、ホース金具は毎日点検し、磨耗・損傷のある部品は、すぐ交換して下さい。	



警告

塗料・溶剤による危険

- 引火点が、21℃以下の塗料及び溶剤は使用しないで下さい。
- ご使用になる液体の毒性を確認して下さい。
- 危険性のある液体は、許可を受けた場所に保管し、国や自治体の規定に従い管理して下さい。
- 塗料・溶剤メーカーの指示に従い、吹き付け作業中は常に保護メガネ(塗装用ゴーグル)や手袋・作業着・防塵マスクをして下さい。



警告

火災・爆発の危険

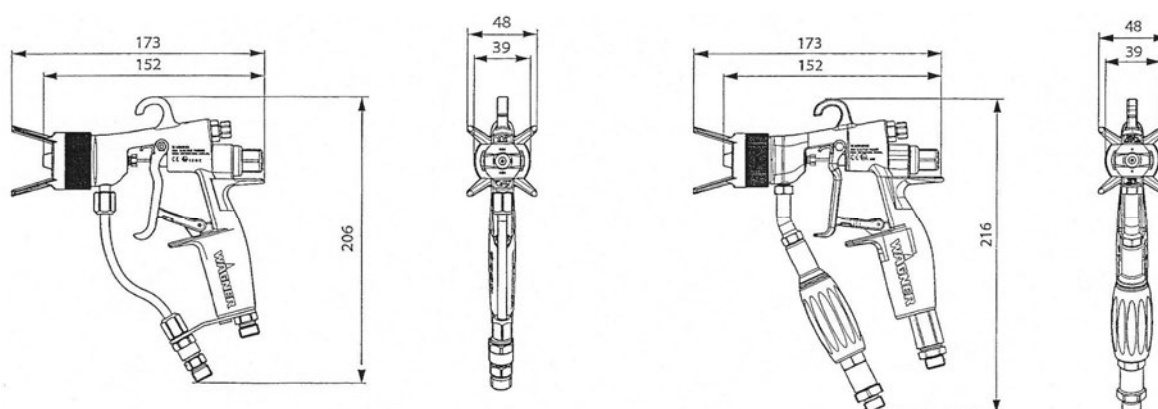
- 塗装機及び被塗物は、必ずアースをして下さい。静電気が発生するとスパークを起こし火災・爆発・電撃の原因となります。
- 本品を使用中、静電気のスパークが起こったり、電気ショックを感じた時は、直ちに作業を中止して、原因を調べ問題が解決するまで使用しないで下さい。
- 塗料や溶剤の揮発蒸気が、滞留しないように塗装現場は、常に換気を良くしておいて下さい。
- 塗装現場に、溶剤の缶やガソリン、燃え易いゴミ、布などを置かないで下さい。
- 塗装現場では、煙草を吸わないで下さい。
- 可燃性蒸気が残っている場所では、電気のスイッチのON/OFFは、しないで下さい。

2. 製品仕様

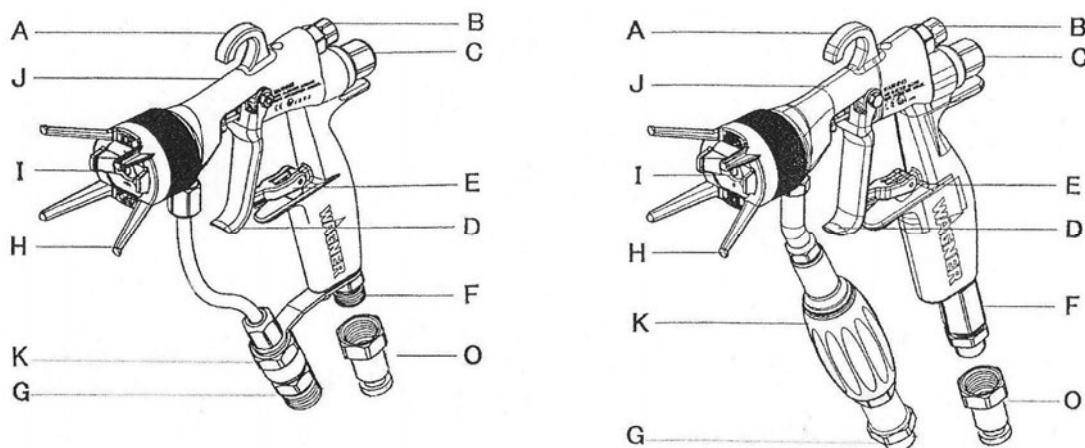
2-1. 仕様一覧

	GM4100AC	GM4700AC
品番	2296002	2296005
最大塗料使用圧力(MPa)	25.0	25.0
最大空気使用圧力(MPa)	0.8	
塗料ホース接続部	NPS1/4M"	
エアホース接続部	ワンタッチ(Φ8-Φ6)、G1/4M"	
エアキャップ	赤(低・中粘度用)	
ガンフィルター	ショート(#100)	ロング(#100)
重量(g)	437	595
その他	取扱説明書・保証書	

2-2. 寸法図




2-3. 各部名称及び機能



Pos	名称	機能
A	フック	ガンの一時吊り下げ
B	エア調整ノブ	エアコート用エアの流量調整
C	スプリングキャップ	16.0/25.0MPaの2種類
D	引き金	塗料の「ON」、「OFF」
E	安全ロック	「OFF」ロック(引き金が引けません)
F	エアホース接続部	ワンタッチ(Φ8-Φ6)、G1/4M"
G	塗料ホース接続部	NPS1/4M"
H	ノズルキャップ・ガード	エアキャップ締付け、安全ガード
I	ノズルチップ	ノズルチップ選定表(P-11)参照
J	ガンボディ	2種類(ショート・ロングフィルター)
K	フィルターハウジング	ガンフィルター内蔵
O	ワンタッチ継手	エアホース接続用(R1/4FXΦ8-Φ6)

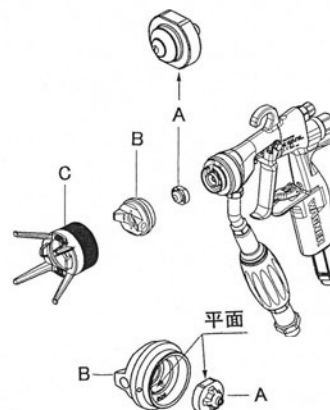
3. 操作方法

3-1. ノズルチップの取付け

	警告 ・ノズルチップの脱着時は、液圧を「0」にして下さい。 ・安全の為、ノズルガードは外さず使用して下さい。
---	---

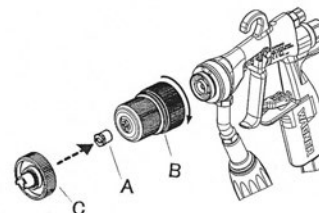
(平吹きノズル)

1. エアーキャップ(B)に、ノズルチップ(A)を取付けます。
(注)平面どうしを、合わせて下さい。
2. ノズルナット(C)に、「1」のエアーキャップを取付けます。
(注)エアーキャップ(B)の凸と、ノズルナット(C)の凹を正しく合わせて下さい。
3. 「2」を、ガンボディに取付けます。スプレー方向を決めノズルナット(C)を、締付けて下さい。
(注)締付けが弱いと、塗料が漏れ、エアー通路への逆流の恐れがあります。




(丸吹きノズル)

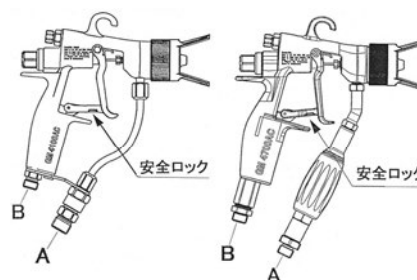
1. ガンボディに、丸吹きノズルアダプター(B)を取付けます。
(注)工具等、使わず手で、しっかり締付けて下さい。
2. ノズルチップ(A)を、付属のチップキ(C)で取付けます。
(注)締付けが弱いと、塗料が棒状に出たり、液漏れが出ます、又締付けが強過ぎると、破損の恐れがあります。



3-2. 塗料・エアーホースの接続

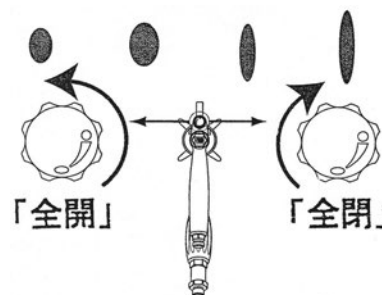
	警告 ・塗料ホースは、高圧です。脱着時は、液圧を「0」とし、安全ロックをかけます。
---	---

- ・塗料ホース(A)は、工具で確実に締付けて下さい。
- ・エアーホース(B)が、ワグナー製ツインホースの場合、付属のワンタッチジョイントを使用します。他社製のG1/4F(メス)の場合は、そのまま取付けて下さい。



3-3. エアークート用エアー調整

- ・エアークート用エアー及びパターン幅の調整は、供給エアーの圧力調整と、エアー調整ノブで流量調整で行います。
 - ・供給圧力は、0~0.2MPaに設定します。塗料粘度やノズルチップ口径により、調整が必要です。
- (注) 圧力を、上げ過ぎると飛散が多くなる事があります。



3-4. エアーキャップ

塗料粘度によって、使い分けする事が出来ます。

- ・赤色(P/N 2313494)・・・低・中粘度用
- ・青色(P/N 2313497)・・・中・高粘度用




(注)標準は、赤色(低・中粘度用)を装着しています。


3-4. 吹付け

- ・塗料供給ポンプの圧力を、0.2～0.3MPaに設定し、各接続部の液漏れ・エアー漏れの無い事を確認して下さい。
- ・塗料圧力は、出来るだけ低めに設定し、供給エアーの圧力調整・流量調整をしながら仕上がり状態を確認します。各調整により、最良の条件を設定して下さい。
- ・塗料粘度も、重要な条件の一つとなります。

4. メンテナンス及び洗淨


 警告	<ul style="list-style-type: none">・メンテナンス及び洗淨は、定期的に行ってください。・塗料ホース・エアーコートガン内部(塗料通路)を、洗淨液でよく洗淨して下さい。・作業は、塗料・エアーの供給を停止し、ホース内の残圧を、抜いて下さい。・塗料メーカーの推薦する洗淨液を、使用して下さい。・塗料・溶剤を、密閉容器内に決して吹き戻さないで下さい、爆発性の混合ガスが発生し、非常に危険です。
---	---

4-1. ガンボディの洗淨

 注意	<ul style="list-style-type: none">・エアーコートガンは、決して溶剤(洗淨液)の中に浸さないで下さい。・洗淨作業中は、溶剤(洗淨液)がエアー通路に、入らないようにして下さい。・洗淨作業に、金属製のブラシ等を使用しないで下さい。
---	---

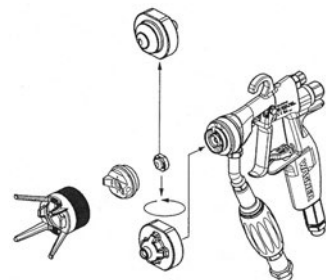
洗淨ブラシ又は、布にて拭き取って下さい。

4-2. ノズルチップの洗淨

 注意	<ul style="list-style-type: none">・ノズルチップは、丁寧に扱ってください。・洗淨に、金属ブラシは使用しないで下さい。
---	--

・ノズルチップを取出し、洗淨ブラシ等で洗淨して下さい。

- ・ノズルチップが、詰まった場合は、右図のようにノズルチップを反対向きに取り付け、捨て吹きをして下さい。それでも除去できない場合は、しばらく溶剤(洗淨液)に浸してから、再度行って下さい。又は、チップクリーニングセット(P/N 8612001)を使用して下さい。



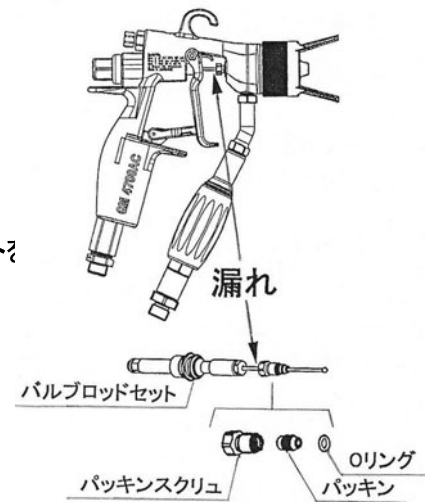
4-3. 前部パッキンの調整

※ パッキンスクリュ(12)は、出荷時「最小限」のトルクで締付けてあります。

- ・ バルブロッド(15)と、パッキンスクリュ(12)の間から「液漏れ」が、見られたら、パッキンスクリュの「増し締め」をして、下さい。
- ・ 「増し締め」をしても、「液漏れ」が止まらない場合は、バルブロッドセットを取り外して、「洗浄」して組付けて下さい。
- ・ それでも「液漏れ」が、止まらない場合は、「パッキン」「Oリング」の「交換」をします。

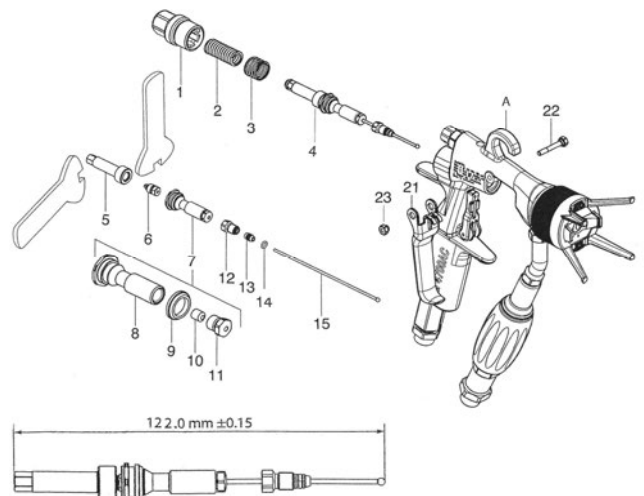
※ 交換方法については、次の「4-4. バルブロッドの分解」を参照して下さい。

(注)パッキンスクリュの締付けが、強過ぎるとバルブロッドの動きが悪くなり、先端からの液漏れが発生する事があります。動きを見ながら、少しずつ締付けて下さい。



4-4. バルブロッドセットの分解と組立

1. 六角ナット(23)を外し、引き金シャフト(22)を、抜き引き金(21)を外します。
2. スプリングカバー(1)を、15mmのスパナで外しスプリング(2)、(3)を取出します。
3. パッキンスクリュ(12)を、7mmのスパナで外しバルブロッドセット(4)を、引き抜きます。
4. バルブロッドリテーナー(5)の、六角部を6mmのスパナで固定し、スリーブ(6)を、5mmのスパナでゆるめるとバルブロッド(15)が、外せます。
5. エアバルブセット(7)、パッキンスクリュ(12)、前部パッキン(13)、Oリング(14)が、分離出来ます。
6. エアバルブセット(7)は、バルブタペット(8)の六角部を、13mmのスパナで固定しキャップ(11)を7mmのスパナで外して、分離します。
7. 消耗品の点検又は、交換時は、「Oリング、パッキン」には、「ワセリン」キャップ(11)のねじ部には、「ロックタイト・243」を、「少量」塗って下さい。

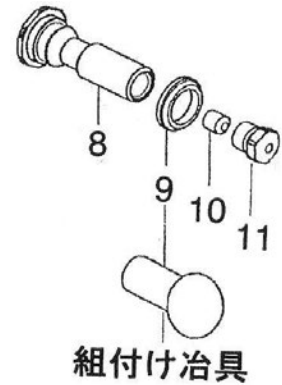


※ 「グリース」等を、「塗り過ぎると」「エアーコートエアー」に混じり、「塗装物」に付着して、「塗装不良」の原因となる恐れが、あります。

8. 組立は、分解と逆の手順で行って下さい。

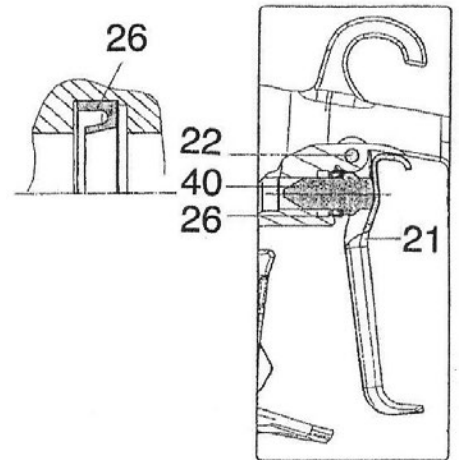
4-5. エアーバルブセットの分解と組み立て

1. バルブタペット(8)を、13mmのスパナで、固定し
キャップ(11)を、7mmのスパナで外します。
2. エアーバルブパッキン(9)、後部パッキン(5)を、交換します。
※ エアーバルブパッキン(9)は、組付け時、傷付けないよう
気を付けて下さい。組付け治具(P/N179889)を使用して下さい。
3. 「組付け」は、バルブロッドを通し、キャップ(11)を締付けます。
※ 「締付け」が、強すぎると「引き金」の戻りが悪くなり、「液漏れ」の
原因となります。注意して下さい。



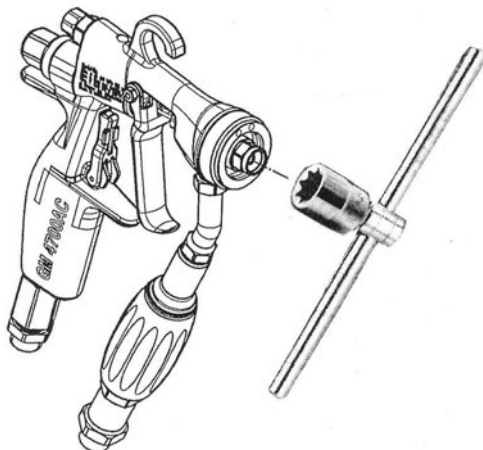
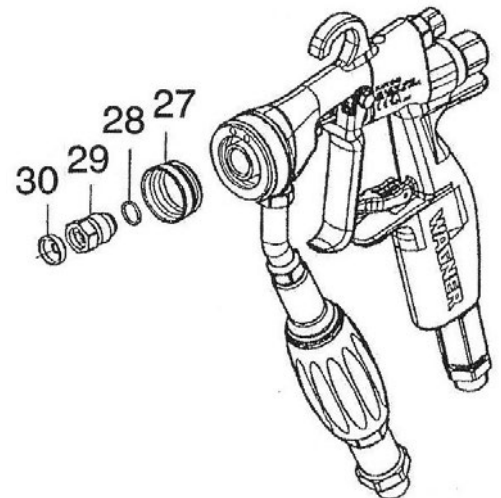
4-6. エアーバルブシールの交換

1. エアーバルブシール(26)の、「組込み」には、サービスセット
(P/N394940、394941)に含まれる「組付け治具」(40)
(P/N3943429)を使うと便利です。
2. 引き金(21)を、引き金シャフト(22)で、「仮止め」して
「押し込み」ます。
※ エアーバルブシール(26)の、向きを間違えないように
注意して下さい。



4-7. 弁シートセット及びパッキンの交換

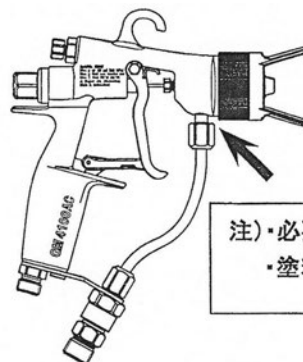
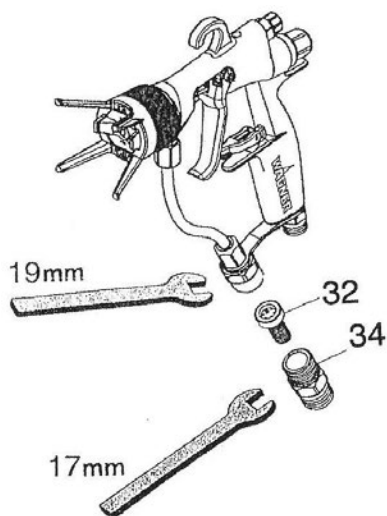
1. 弁シートセット(29)は、12mmのボックスレンチで、
「分解」「組付け」して下さい。
2. 弁シートセット(29)の交換時は、Oリング(28)も
同時に交換して下さい。
3. エアーキャップパッキン(27)、ノズルチップパッキン(19)の
交換時は、「シール面」を傷付けないようにして下さい。



4-8. ガンフィルターの洗浄及び交換

※ノズルチップの詰まりの原因となります。定期的な洗浄又は、交換をしてください。

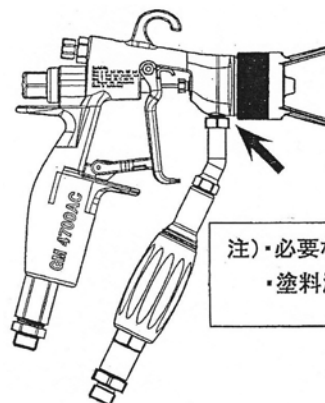
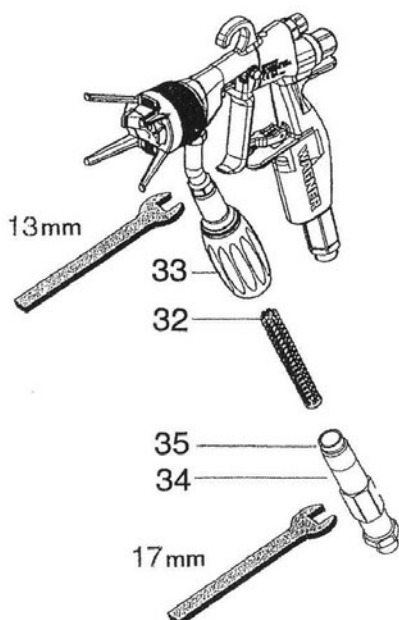
(GM4100AC)



注)・必要な時以外、外さない事。
・塗料漏れの原因となります。

1. フィルターボディを、19mmのスパナで固定し
ペイントニップル(34)を、17mmのスパナで外します。
2. ショート・フィルター(32)を取出し、「洗浄」又は
「交換」して下さい。

(GM4700AC)



注)・必要な時以外、外さない事。
・塗料漏れの原因となります。

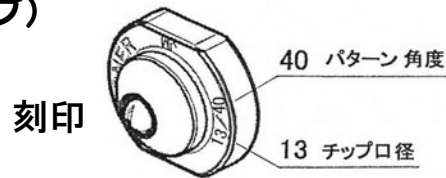
1. フィルターボディを、13mmのスパナで固定し
フィルターハウジング(34)を、17mmのスパナで
外します。
2. フィルターハウジング(34)から、ロングフィルター(32)を
取出し「洗浄」又は、「交換」して下さい。
3. フィルターハウジング(34)を、取り外した時は、
パッキン(35)の「チェック」を、して下さい。

5. トラブルの原因と対策

トラブル	原因	対策
吐出量が少ない	<ul style="list-style-type: none"> ・ノズルチップが、小さ過ぎる。 ・ノズルチップが、詰まりかけている。 ・ポンプ圧力が、低い。 ・ガンフィルター又は、ポンプの吸入フィルターの詰まり。 	<ul style="list-style-type: none"> ・ノズルチップの変更。 ・洗浄又は交換。 ・圧力を、上げる。 ・洗浄又は交換。
吐出パターンが乱れる	<ul style="list-style-type: none"> ・ノズルチップが、大き過ぎる。 ・ポンプ圧力が、低い。 ・塗料の粘度が、高い。 ・エアーキャップのエアー出口孔の詰まり。 ・エアーコート用エアーの調整不良。 	<ul style="list-style-type: none"> ・ノズルチップの変更。 ・圧力を、上げる。 ・希釈と充分な攪拌。 ・洗浄又は交換。 ・圧力及びエアー調整バルブの調整。
エアーの漏れ ・引き金を、引かないのに ・引き金付近から ・エアーキャップ付近から	<ul style="list-style-type: none"> ・エアーバルブパッキンの磨耗、損傷。 ・エアーバルブシールの磨耗、損傷。 ・エアーキャップパッキンの損傷。 	<ul style="list-style-type: none"> ・交換。 ・交換。 ・交換。
塗料の漏れ ・先端から ・パッキンスクリュ付近から ・ノズルチップ付近から	<ul style="list-style-type: none"> ・バルブロッド、弁シートの磨耗、損傷。 ・バルブロッド、パッキン、Oリングの磨耗、損傷。 ・ノズルチップパッキンの損傷。 	<ul style="list-style-type: none"> ・交換。 ・交換。 ・交換。

6. ノズルチップ選定表

6-1. 平吹きノズルチップ(3000ACチップ)

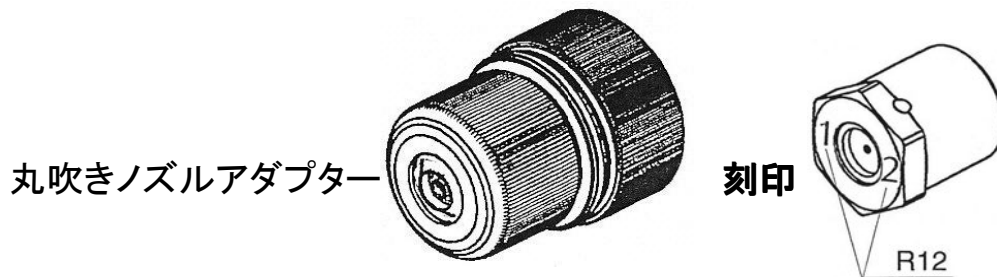


P/N	刻印	チップ口径 (mm/インチ)	パターン 角度	※1 吐出量 (L/min)	※2 パターン 幅(mm)	(参考) ガンフィルター (メッシュ)	
						GM4100AC	GM4700AC
371407	07/40	0.18-0.007	20°	0.197-0.218	163	200	赤 200
371209	09/20		20°		148		
371309	09/30		30°		158		
371409	09/40		40°		198		
371509	09/50		50°		215		
371606	09/60		60°		225		
371111	11/10	0.28-0.011	10°	0.325-0.359	87	100	青 150
371211	11/20		20°		93		
371311	11/30		30°		127		
371411	11/40		40°		210		
371511	11/50		50°		225		
371611	11/60		60°		270		
371113	13/10	0.33-0.013	10°	0.474-0.524	103	100	黄 100
371213	13/20		20°		107		
371313	13/30		30°		142		
371413	13/40		40°		207		
371513	13/50		50°		255		
371613	13/60		60°		282		
371813	13/80	80°	375				
371115	15/10	0.38-0.015	10°	0.642-0.716	98	60	白 100
371215	15/20		20°		100		
371315	15/30		30°		162		
371415	15/40		40°		202		
371515	15/50		50°		252		
371615	15/60		60°		268		
371715	15/70	70°	295				
371815	15/80	80°	395				
371217	17/20	0.43-0.017	20°	0.832-0.919	117	60	白 100
371317	17/30		30°		153		
371417	17/40		40°		190		
371517	17/50		50°		235		
371617	17/60		60°		283		
371717	17/70		70°		342		
371219	19/20	0.48-0.019	20°	1.039-1.149	147	60	白 100
371319	19/30		30°		168		
371419	19/40		40°		192		
371519	19/50		50°		272		
371619	19/60		60°		315		
371719	19/70		70°		330		
371819	19/80	80°	402				
371221	21/20	0.53-0.021	20°	1.242-1.373	148	60	白 100
371421	21/40		40°		183		
371521	21/50		50°		252		
371621	21/60		60°		313		
371821	21/80		80°		380		

※1 吐出量(吐出圧力:10.0MPa、試験液:水)

※2 パターン幅(吐出圧力:10.0MPa、試験液:合成樹脂塗料 55mPa、被塗物との距離:30cm)

6-2. 丸吹きノズルチップ



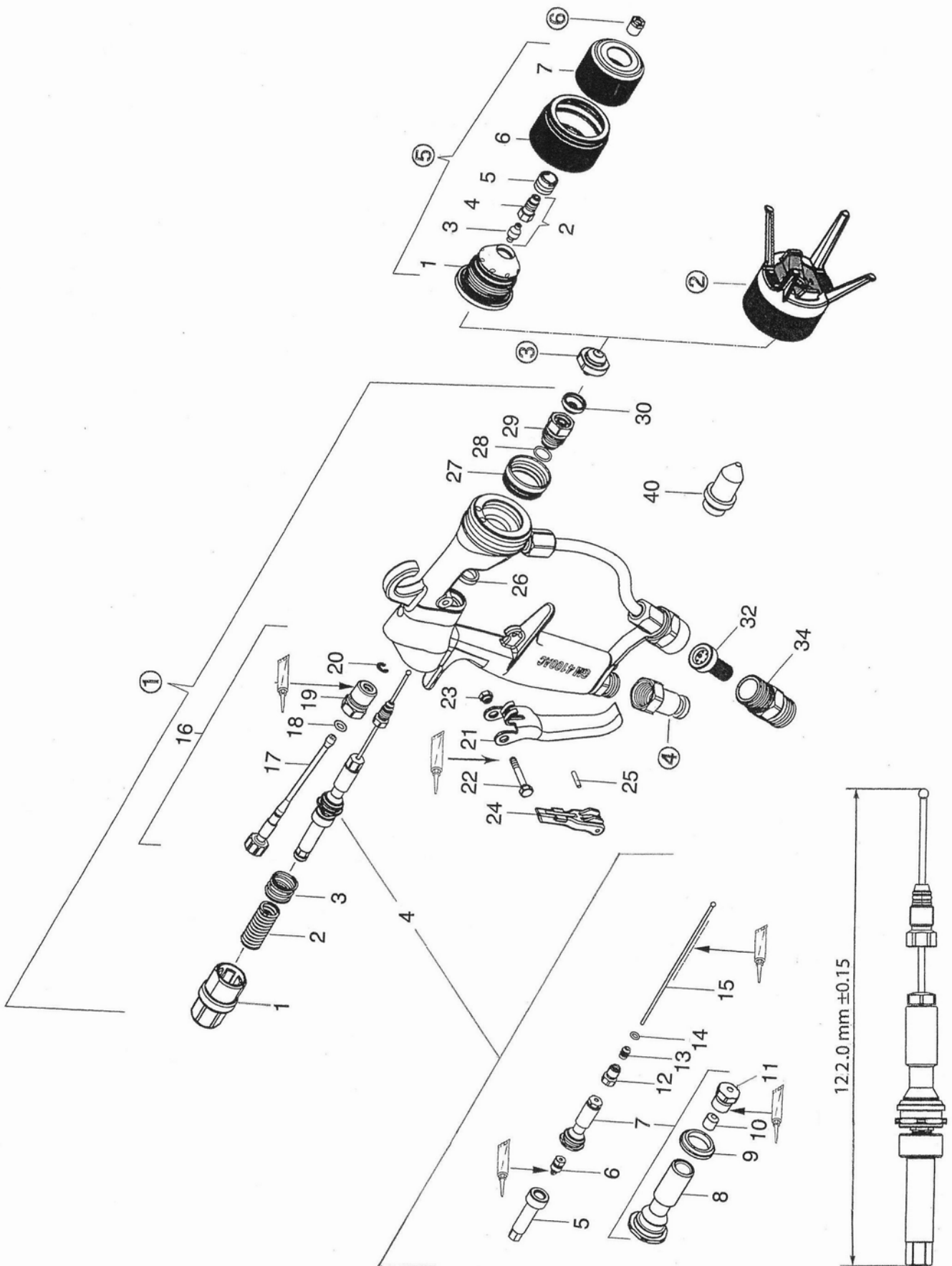
P/N	刻印	※1 吐出量 (L/min)	※2 パターン幅 (mm)	(参考) ガンフィルター (mesh/mm)
132720	R11	0.16	各250mm	180/0.084
132721	R12	0.22		
132722	R13	0.27		
132723	R14	0.34		
132724	R15	0.38		
132725	R16	0.43		100/0.140
132726	R17	0.48		
132727	R18	0.53		
132728	R19	0.59		
132729	R20	0.65		50/0.560
132730	R21	0.71		
132731	R22	0.77		

※1 吐出量(吐出圧力:10.0MPa、試験液:水)

※2 パターン幅(吐出圧力:10.0MPa、試験液:合成樹脂塗料 55mPa
被塗物との距離:30cm)

7. 分解図及び部品表

7-1. GM4100AC

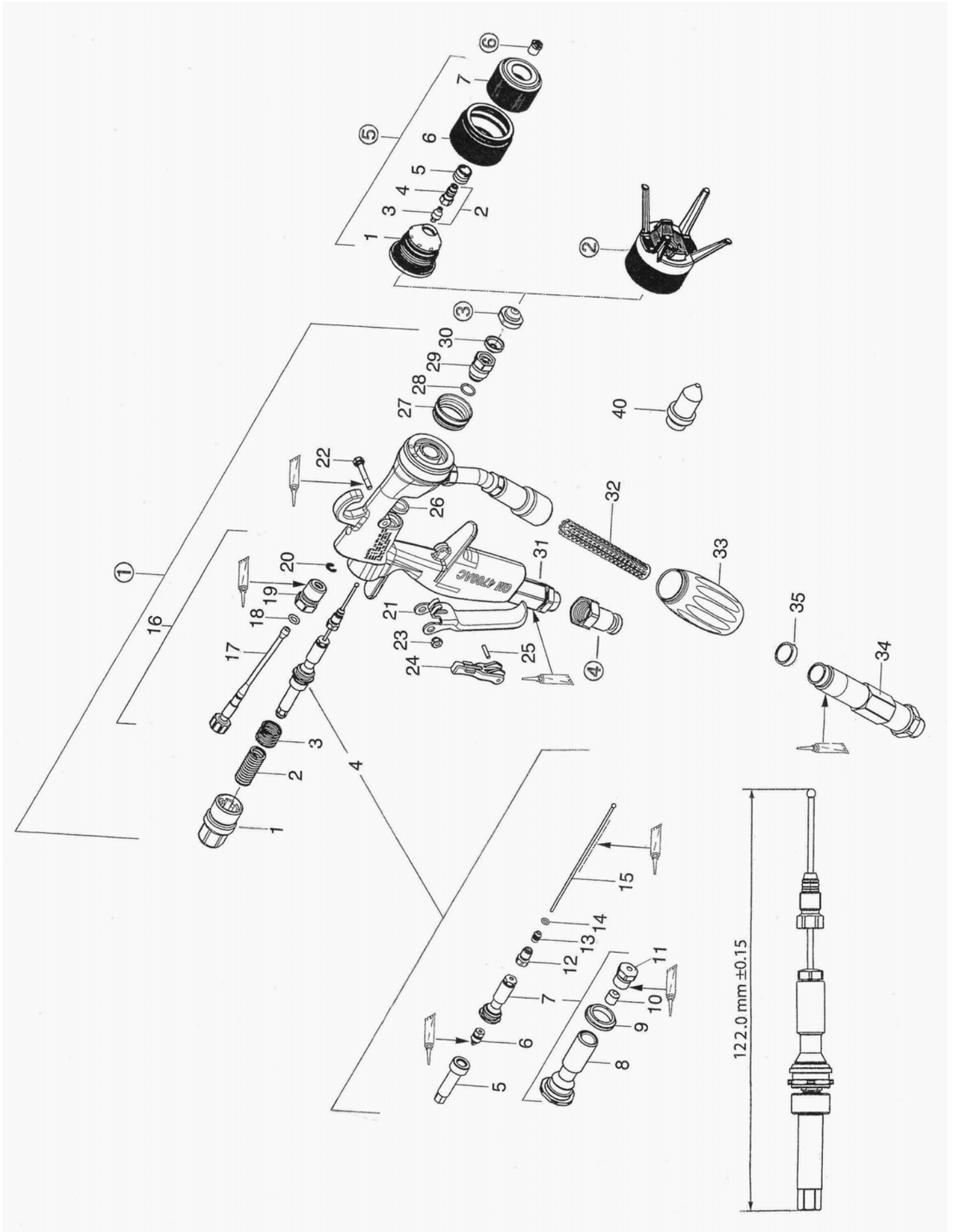


IF00030C

Pos	品番	品名	数量	備考
①	394012	GM4100ACガン本体	1	
1	394333	スプリングカバー	(1)	25.0MPa
2	9999501	スプリング・塗料	(1)	
3	9999500	スプリング・塗料エアー	(1)	
4	2311320	バルブロッドセット	(1)	
5	2312140	バルブロッドリティナー	(1)	
6	2312149	スリーブ	(1)	
7	394257	エアーバルブセット	(1)	
8	394309	バルブタペット	(1)	
9	179338	エアーバルブパッキン	(1)	○
10	179395	後部パッキン	(1)	○
11	394322	キャップ	(1)	○
12	394327	パッキンスクリュ	(1)	
13	394328	前部パッキン	(1)	○
14	9971445	Oリング	(1)	○
15	394920	バルブロッド	(1)	○
16	394924	エアー調整バルブAssy	(1)	
17	394313	エアー調整バルブ	(1)	
18	9974243	Oリング	(1)	○
19	394303	ホルダー	(1)	
20	9921906	E型止め輪	(1)	○
21	394601	引き金	(1)	
22	394319	引き金シャフト	(1)	
23	394318	六角ナット	(1)	
24	394334	安全ロック	(1)	
25	9935088	安全ロックシャフト	(1)	
26	394323	エアーバルブシール	(1)	○
27	394339	エアーキャップパッキン	(1)	○
28	9974245	Oリング	(1)	○ テフロン
29	394922	弁シートセット	(1)	○
30	394338	ノズルチップパッキン	(1)	○
32	3204604	ガンフィルター・ショート		60メッシュ
	3204605	ガンフィルター・ショート	(1)	100メッシュ
	9999002	ガンフィルター・ショート		200メッシュ
34	394340	ペイントニッブル	(1)	NPS1/4
40	394342	エアーバルブ組付治具	(1)	○
②	2313494	エアーキャップセット・赤	1	
	2313497	エアーキャップセット・青		
③	379・・・	3000ACチップ		ノズルチップ選定表参照
④	2103556	メスユニオン	1	
⑤	394180	丸吹きノズルアダプター		
-1	394336	ノズルハウジング		
-2	132922	ディフューザーセット		
-3	128327	シーリングニッブル		
-4	132516	ディフューザー		
-5	132351	ロッキングスクリュ		
-6	394308	エアーキャップナット		
-7	394337	ノズルナット		
⑥	132・・・	丸吹きノズルチップ		ノズルチップ選定表参照
	394940	サービスセット	○	

LF00030C

7-2. GM4700AC



Pos	品番	品名	数量	備考
①	2313585	GM4700ACガン本体	1	
1	394333	スプリングカバー	(1)	25.0MPa
2	9999501	スプリング・塗料	(1)	
3	9999500	スプリング・塗料エアー	(1)	
4	2311320	バルブロッドセット	(1)	
5	2312140	バルブロッドリティナー	(1)	
6	2312149	スリーブ	(1)	
7	394257	エアーバルブセット	(1)	
8	394309	バルブタペット	(1)	
9	179338	エアーバルブパッキン	(1)	○
10	179395	後部パッキン	(1)	○
11	394322	キャップ	(1)	○
12	394327	パッキンスクリュ	(1)	
13	394328	前部パッキン	(1)	○
14	9971445	Oリング	(1)	○
15	394920	バルブロッド	(1)	○
16	394924	エアー調整バルブAssy	(1)	
17	394313	エアー調整バルブ	(1)	
18	9974243	Oリング	(1)	○
19	394303	ホルダー	(1)	
20	9921906	E型止め輪	(1)	○
21	394601	引き金	(1)	
22	394319	引き金シャフト	(1)	
23	394318	六角ナット	(1)	
24	394334	安全ロック	(1)	
25	9935088	安全ロックシャフト	(1)	
26	394323	エアーバルブシール	(1)	○
27	394339	エアーキャップパッキン	(1)	○
28	9974245	Oリング	(1)	○ テフロン
29	394922	弁シートセット	(1)	○
30	394338	ノズルチップパッキン	(1)	○
31	2324766	エアースイベルジョイント	(1)	
32	2315723	ガンフィルター・赤		200メッシュ
	2315724	ガンフィルター・青		150メッシュ
	2315725	ガンフィルター・黄	(1)	100メッシュ
	2315726	ガンフィルター・白		50メッシュ
33	2311491	グリップ	(1)	
34	2320016	フィルターハウジング	(1)	
35	128389	パッキン	(1)	○
40	394342	エアーバルブ組付治具	(1)	○
②	2313494	エアーキャップセット・赤	1	
	2313497	エアーキャップセット・青		
③	379・・・	3000ACチップ		ノズルチップ選定表参照
④	2103556	メスユニオン	1	
⑤	394180	丸吹きノズルアダプター		
-1	394336	ノズルハウジング		
-2	132922	ディフューザーセット		
-3	128327	シーリングニップル		
-4	132516	ディフューザー		
-5	132351	ロックリングスクリュ		
-6	394308	エアーキャップナット		
-7	394337	ノズルナット		
⑥	132・・・	丸吹きノズルチップ		ノズルチップ選定表参照
	394941	サービスセット	○	

LF00034B

8. 粘度換算表(SI単位)

Pa·s パスカル・秒	mPa ミリパスカル	CentiPoise センチポイズ	Poise ポイズ	DIN Cup4 ディーンカップ4	Ford Cup4 フォードカップ4
	10	10	0.10		5
	15	15	0.15		8
	20	20	0.20		10
	25	25	0.25	14	12
	30	30	0.30	15	14
	40	40	0.40	17	18
	50	50	0.50	19	22
	60	60	0.60	21	26
	70	70	0.70	23	28
	80	80	0.80	25	31
	90	90	0.90	28	32
0.10	100	100	1.00	30	34
0.12	120	120	1.20	33	41
0.14	140	140	1.40	37	45
0.16	160	160	1.60	43	50
0.18	180	180	1.80	46	54
0.20	200	200	2.00	49	58
0.22	220	220	2.20	52	62
0.24	240	240	2.40	56	65
0.26	260	260	2.60	62	68
0.28	280	280	2.80	65	70
0.30	300	300	3.00	70	74
0.32	320	320	3.20		
0.34	340	340	3.40		
0.36	360	360	3.60	80	
0.38	380	380	3.80		
0.40	400	400	4.00	90	



WAGNER 日本ワグナー・スプレーテック株式会社