

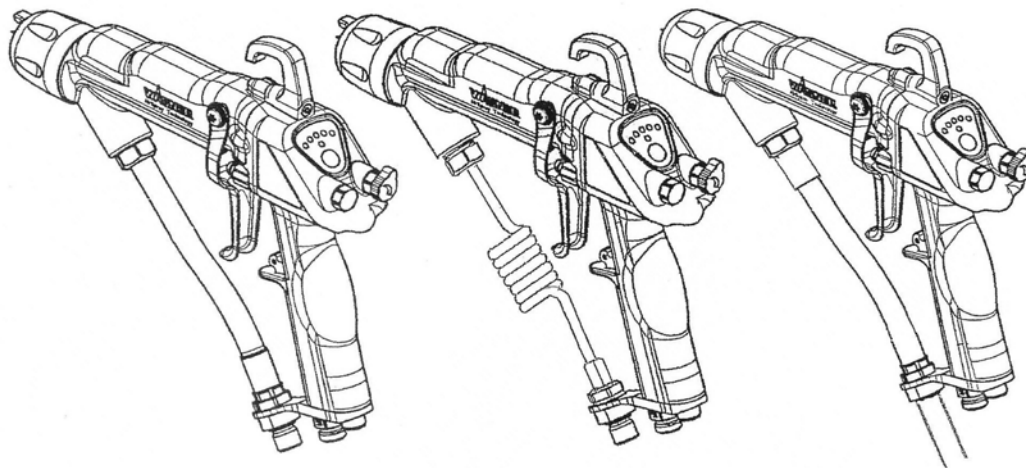
©本機をご使用の前に必ずお読み下さい。

**WAGNER**

手吹き静電ガンシリーズ

エアースプレー静電ガン  
**GM5000EA**  
**GM5000EA・L**  
**GM5000EA・LR**

取扱説明書



GM5000EA

GM5000EA・L

GM5000EA・LR

**日本ワグナー・スプレーテック株式会社**

# 目次

1. 安全使用上の注意	1
2. 製品仕様	3
2-1. 仕様一覧	3
2-2. 寸法図	3
2-3. ガンセット	3
2-4. 各部名称及び機能	4
3. アースの重要性	5
3-1. アースの取付け	5
3-2. 被塗物のアース	5
3-3. 周辺機器へのアースの取付け	5
4. 操作方法	6
4-1. 平吹きノズルの取付け	6
4-2. 塗料・エアホース・低電圧ケーブルの接続	6
4-3. 静電発生の確認	6
4-4. 吐出量の調整	7
4-5. スプレーパターンの調整	7
4-6. 平吹きから丸吹きノズルへの変更	8
5. メンテナンス及び洗浄	9
5-1. ガンボディの洗浄	9
5-2. ノズルの洗浄	9
5-3. ニードル弁及び弁シート	9
5-4. その他	9
6. トラブルの原因と対策	10
7. ノズル・エアーキャップ選定表	11
7-1. 平吹きノズル	11
7-2. 丸吹きノズル	12
8. アクセサリー	13
8-1. 低圧ツインホース(EA用)	13
8-2. ホースパッケージ(EA・LR用)	13
8-3. コイルチューブセット	13
8-4. フィルターセット	13
8-5. 低電圧ケーブル	13
8-6. 延長ケーブル	13
8-7. その他	13
9. 部品図及び部品表	14
9-1. 全体図	14
9-2. ガンボディAssy	16
9-3. ハンドルAssy	18
9-3. 丸吹きノズル(D8・12)	20
10. 粘度換算表	21

# 1. 安全使用上の注意

塗装機を、安全にお使い頂くために、必ず次の注意事項をよくお読み下さい。  
正しい手順で扱わないと場合によっては、重大な事故を引き起こす恐れがあります。  
この取扱説明書の注意事項には、次の3種類の項目があります。



## 警告

この表示は、使用者が重傷を負う、又は死亡する可能性のある危険性についての「警告」が、記されています。





## 注意

この表示は、使用者が負傷する、又は機器が破損する可能性のある危険性についての「注意」が記されています。

## (注)

取扱説明書内で、特に注意を促す必要のある項目には(注)と、記されています。

 警告	塗装機誤使用による危険
<ul style="list-style-type: none"><li>■ 本品を、ご使用前に全ての取扱説明書・ラベルを、お読み下さい。</li><li>■ 本品は、塗装専用機です。塗装以外の目的に使う場合は、弊社までお問い合わせ下さい。</li><li>■ 本品を、改造しないで下さい。</li><li>■ 本品は、毎日点検して下さい。磨耗・損傷した部品があれば直ちに修理して下さい。</li><li>■ 本品は、仕様一覧に記載されている最大圧力以下の圧力で、使用して下さい。</li><li>■ 塗料ホースが、車両の通行する路面や鋭角のある物体、動いている物体、加熱した面などに接触しないようにして下さい。</li><li>■ 国や自治体の消防・電気・安全関連の法規・規制に従って作業を進めて下さい。</li></ul>	

 警告	塗装噴霧による危険
<ul style="list-style-type: none"><li>■ 吹付けられた塗料が、皮膚に付き刺さると大ケガをします。万一ケガをした場合は、直ちに医師による治療を受けて下さい。その時は、使用していた塗料・溶剤名を報告して下さい。</li><li>■ 吹付け作業時、ノズルの塗料出口に手や指で触れないで下さい。</li><li>■ 液漏れがあった場合、漏れ箇所を手・身体・手袋・ぼろ布などで、止めないで下さい。</li><li>■ 作業前には、静電ガンのバルブシートに、液漏れが無いかわ必ず点検して下さい。</li><li>■ 静電ガンを使用する前に、引き金の「安全ロック」が、正しく操作出来るか確認して下さい。</li><li>■ 作業を中断する時は、引き金の「安全ロック」を、かけておいて下さい。</li><li>■ ノズルが詰まった場合や、機械の洗浄・点検・修理を行う時は、必ず液圧を抜いてから始めて下さい。</li><li>■ 機械の始動前には、塗料ホース等の接続部の締め付けが適切であるか確認して下さい。</li><li>■ 塗料ホース、チューブ、ホース金具は毎日点検し、磨耗・損傷のある部品は、すぐ交換して下さい。</li></ul>	



## 警告

## 塗料・溶剤による危険

- 引火点が、21℃以下の塗料及び溶剤は使用しないで下さい。
- ご使用になる液体の毒性を確認して下さい。
- 危険性のある液体は、許可を受けた場所に保管し、国や自治体の規定に従い管理して下さい。
- 塗料・溶剤メーカーの指示に従い、吹き付け作業中は常に保護メガネ（塗装用ゴーグル）や手袋・作業着・防塵マスクをして下さい。



## 警告

## 火災・爆発の危険

- 塗装機及び被塗物は、必ずアースをして下さい。静電気が発生するとスパークを起こし火災・爆発・電撃の原因となります。
- 本品を使用中、静電気のスパークが起こったり、電気ショックを感じた時は、直ちに作業を中止して、原因を調べ問題が解決するまで使用しないで下さい。
- 塗料や溶剤の揮発蒸気が、滞留しないように塗装現場は、常に換気を良くしておいて下さい。
- 塗装現場に、溶剤の缶やガソリン、燃え易いゴミ、布などを置かないで下さい。
- 塗装現場では、煙草を吸わないで下さい。
- 可燃性蒸気が残っている場所では、電気スイッチのON/OFFは、しないで下さい。
- 洗浄作業中は、静電発生装置（コントロールユニット）のメインスイッチは、必ず「OFF」にして下さい。

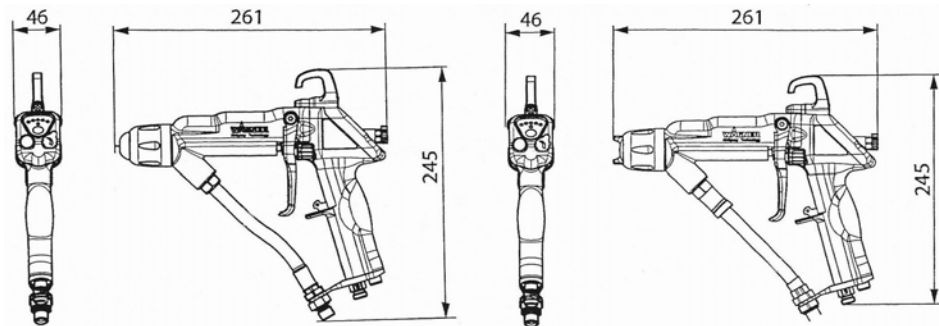
## 2. 製品仕様

### 2-1. 仕様一覧

製品名	GM5000EA	GM5000EA・LR	GM5000EA・L
品番	2296110	2296120	2296109
使用可能・電気抵抗値	150k $\Omega$ ～	50k $\Omega$ ～	50k $\Omega$ ～
使用最大・塗料圧力	0.8MPa		
使用最大・空気圧力	0.8MPa		
塗料ホース・接続部	G1/4" M		
エアホース・接続部	G1/4" M		
塗料・エアホース ※1	低圧ツインホース ジョイントホース	ホースパッケージ	低圧ツインホース ジョイントホース・L
吐出量	ノズル選定表参照		
入力電圧	最大20Vpp		
入力電流	最大1.0A AC		
出力電圧	-80kV DC		
出力電流	100 $\mu$ A DC		
低電圧ケーブル長※2	10m	7.5m	10m
重量(ガン本体のみ)	630g		

※1, 2は、延長可能です。お問い合わせ願います。

### 2-2. 製品寸法

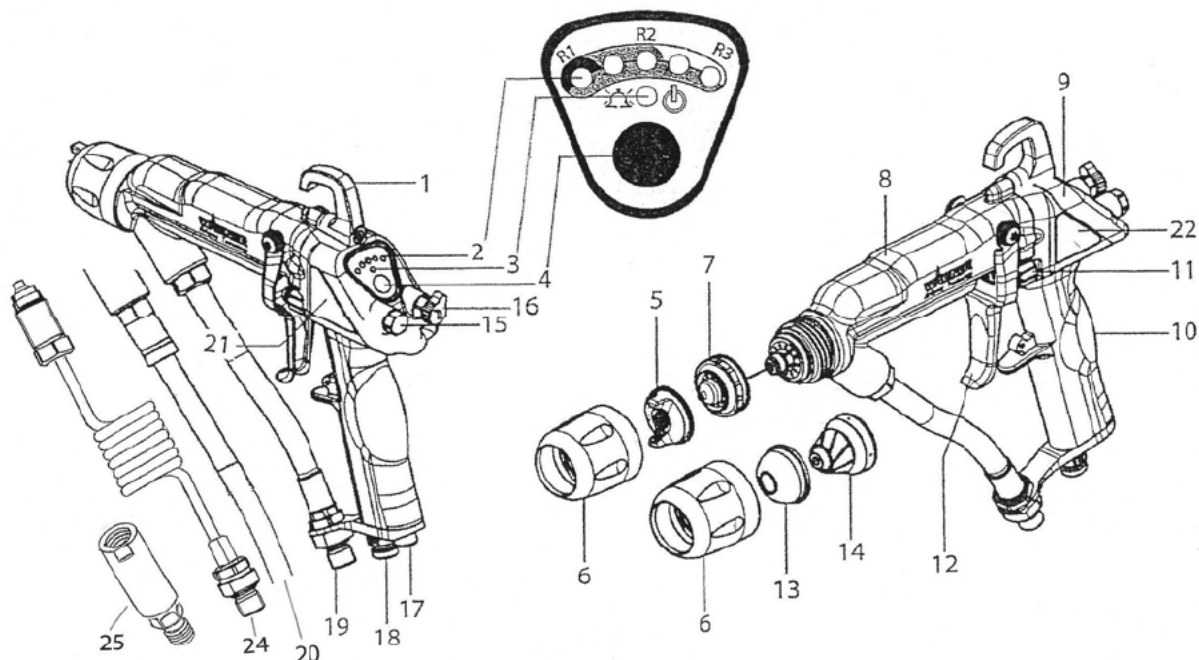


### 2-3. ガンセット

品番			数量	
2309870 (EA) (EA・LR)	・GM5000EAガン本体		1	
	・キャップナット(2307039)		1	
	・ジョイントホース(2314358)		1	
	※EA・LRは、ジョイントホース無し			
2363668 (EA・L)	・GM5000EAガン本体		1	
	・キャップナット(2307039)		1	
	・コイルチューブセット(2355046)		1	
	・フィルターセット#60(2207700)		1	
2310507	・AF5000 エアキャップ(1.0～1.4S)		1	
2310542	・AF5000 ノズル 1.2mm(緑)		1	
2208311	・低圧ツインホース 10m		・低圧ツインホース 10m	1
2339175 ※3		・ホースパッケージ 7.5m		1
233157	・低電圧ケーブル 10m		1	
3676437	・保護カバー(1m単位)		1	
2262202	・取扱説明書		1	

※3 ホースパッケージは、塗料・エアホース・低電圧ケーブルの3本セットです。

## 2-4. 各部名称及び機能



Pos	名 称	機 能
1	ガンフック	吊り下げ用
2	ディスプレイ	レシピR1、2、3の標示ランプ
3	ディスプレイ	スタンバイ時「点灯」、エラー発生時「点滅」
4	手元スイッチ	短く押すと、静電圧「ON・OFF」。長く押すと、レシピの変更。
5	平吹き用エアークャップ	S(スタンダード)3種類、W(ワイド)3種類
6	キャップナット	平・丸吹きエアークャップの固定
7	平吹きノズル	0.6~2.0mmの8種類
8	ガンボディ	カスケード等内臓
9	エンドキャップ	手元操作パネル内臓
10	ハンドル	
11	アジャスター	バルブロッドのストローク調整、「安全ロック」
12	引き金	エア・塗料・静電圧の「ON・OFF」
13	丸吹き用エアークャップ	D8、D12の2種類
14	丸吹きノズル	円型パターン、D8、D12の2種類
15	六角プラグ	止めねじ
16	エア調整ノブ	霧化・パターンエア流量調整
17	低電圧ケーブル接続部	コントロールユニットと、ガンの接続プラグ
18	エアホース接続部	霧化・パターン用エア供給口(G1/4" M)
19	ジョイントホース	塗料ホース取付口(G1/4) 電気抵抗値150kΩ ~
	コイルチューブセット	電気抵抗値 50kΩ ~
20	塗料ホース(EA・LR用)	低抵抗値塗料用ホース(7.5、10、15、20m)
21	機種シール・左	
22	機種シール・右	

### 引き金の作動について

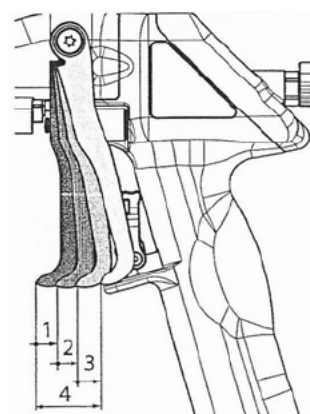
以下の3段階で、各機能が作動します。  
作業開始前に、正常に作動する事を確認して下さい。

1段階・・・エア(霧化・パターン)が出ます。

2段階・・・エアに続いて、静電圧が発生します。

3段階・・・エア・静電圧に続いて塗料が出ます。

4……………引き金の全作動距離



### 3. アースの重要性

#### 3-1. アースの取付け

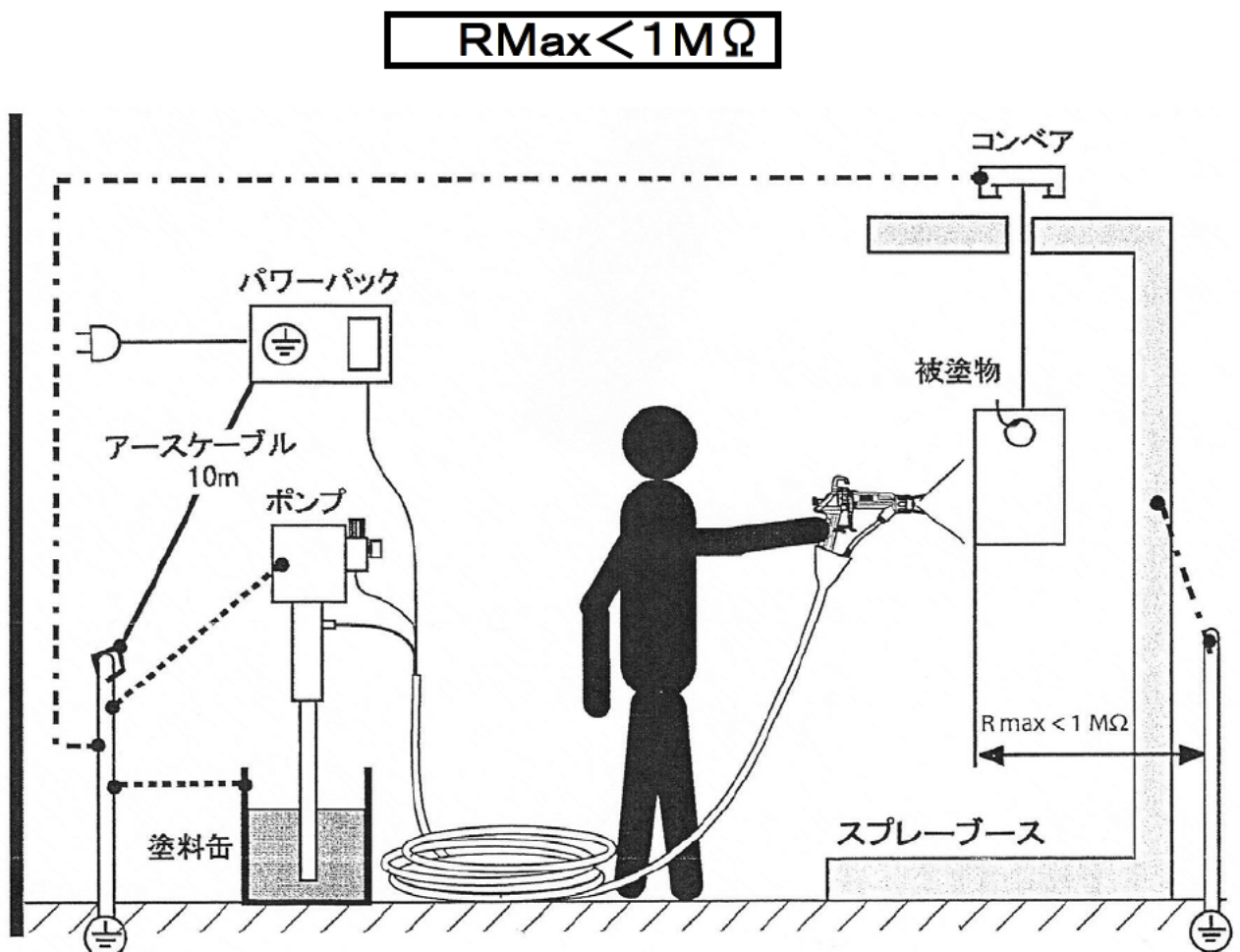
安全に作業を行うため、又塗着効率向上のためには、被塗物を、完全にアースする必要があります。アースされていない被塗物は、静電気を帯電し最終的にスパークの一因となります。同時に、不完全なアース状態や絶縁された被塗物は、静電ガンの電極と同じ電位となり塗料粒子をはねのけてしまいます。その為塗着効率が悪く、塗面には、むらが出来たり静電ガンや作業者にスプレーバックが生じます。

#### 3-2. 被塗物のアース

被塗物とハンガーとの接触点は重要で、被塗物の正しいアースの取付けは、良好な塗装をするための条件となります。例えばハンガー式の場合、ハンガーは塗装エリアに繰り返し戻り、被塗物と共に塗装されます。この場合、塗料が何重にも層となり絶縁作用を、起こしてしまうことがあります。被塗物を、完全にアースするためには、出来るだけフックに塗料が付着しない場所を、選んで吊り下げて下さい。もし、これが不可能であればハンガーに付着、硬化した塗料を定期的に取り除いて下さい。


#### 3-3. 周辺機器へのアースの取付け

静電塗装作業付近にある伝導性の物は、全てアースして下さい。これには、コンベア、ハンガー装置、被塗物、それにスプレーブースも含まれます。もし被塗物が、伝導体と非伝導体との複合構成の場合、伝導体の全てのパーツを確実にアースして下さい。コンベアシステムとスプレーブースも完全にアースして下さい。(第3種設置工事を行うこと)アース作業後は、静電発生装置(コントロールユニット)と被塗物間の導電を確認して下さい。



## 4. 操作方法

### 4-1. 平吹きノズルの取付け

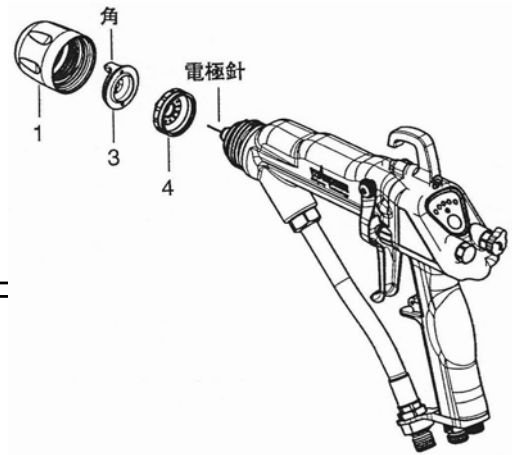
 <b>警告</b>	<ul style="list-style-type: none"><li>・ノズルの脱着時は、「液圧を0」にしてください。</li><li>・コントロールユニット(静電発生装置)のメインスイッチは必ず「OFF」にしてください。</li></ul>
---	--

1. 電極針に注意して、ノズル(4)をねじ込みます。

2. エアークャップ(3)を、ノズル(4)に取付けキャップナット(1)を締付けます。

注)・スプレーパターンをエアークャップ(3)の「角」で決めて、キャップナット(1)を締付けます。

・エアークャップ(3)とノズル(4)は、同じサイズのものと組み合わせにしてください。(P-11 参照)




### 4-2. 塗料・エアース、低電圧ケーブルの接続

1. 塗料・エアースのねじサイズが、同じですから間違えないように取付けて下さい。

2. 低電圧ケーブルは、コントロールユニット(VM500)に、コネクタをねじ込みます。

### 4-3. 静電圧発生の確認

 <b>警告</b>	<ul style="list-style-type: none"><li>・コントロールユニット(VM5000)の「取扱説明書」を、よく読んで注意点を確認してから作業を開始して下さい。</li><li>・特に「アース」は、重要です。</li></ul>
---	---

1. コントロールユニット(VM5000)のメインスイッチを「ON」します。

※通常ディスプレイ(2)、R1のランプが1個「点灯」します。

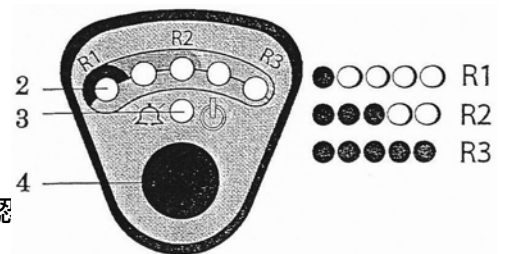
レシピ1(R1)の状態です。ディスプレイ(3)のランプは「消灯」ディスプレイ(3)のランプが「点灯」は、静電圧「OFF」です。「点滅」は、「エラーの発生」の知らせです。

2. 「安全ロック」を解除し、引き金を引いて「静電圧」の発生を確認します。

3. レシピの変更は、手元スイッチ(4)を長めに押し、ディスプレイ(2)のランプが、1・3・5個点灯の時R1・2・3となります。

4. 工場出荷時のレシピの設定値の変更は、コントロールユニット(VM5000)の「取扱説明書」に記載されています。

5. 「静電圧」発生の状態で、「電極針」を「アース」に近づけると「静電圧」が、安全のために下がります。離せば、元に戻ります。

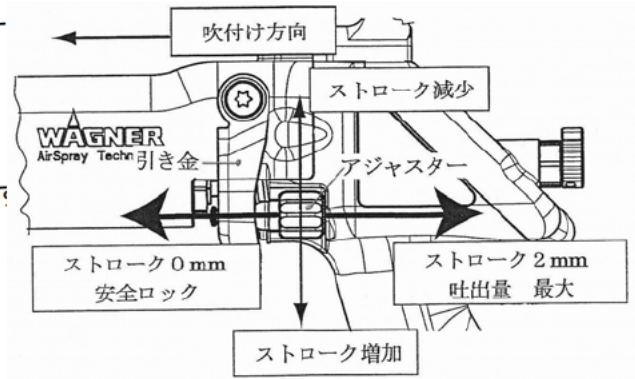


※工場出荷時のレシピR1・2・3は、下記の数値です。

	静電圧 kV	電流値 $\mu$ A
R1	80	100
R2	60	100
R3	40	80

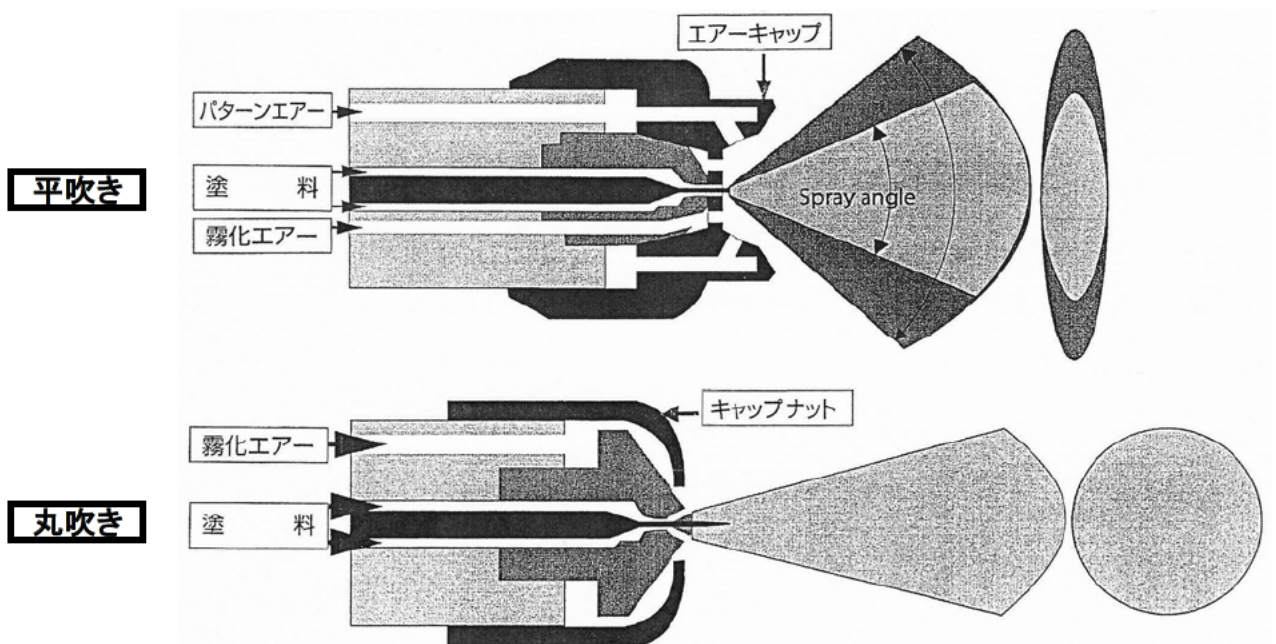
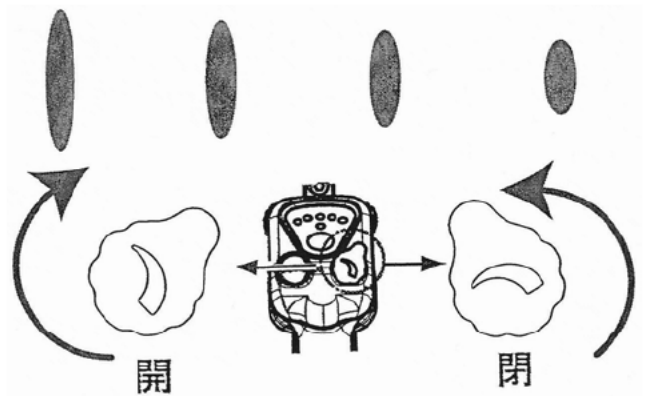
#### 4-4. 吐出量の調整

1. 吐出量は、塗料供給圧力とノズル口径で決まります
2. 引き金のストローク調整で、微調整できます。「アジャスター」の調整で行います。
3. アジャスターは、最大2mmのストローク調整可能です。
4. アジャスターのストロークを0mmにすると「安全ロック」となり、引き金が引けなくなります。




#### 4-5. 霧化・パターンエアーの調整

1. 供給エアーの圧力とエアー調整ノブの調整でスプレーパターンの調整を行います。
2. 塗料の吐出量によって、調整が必要です。



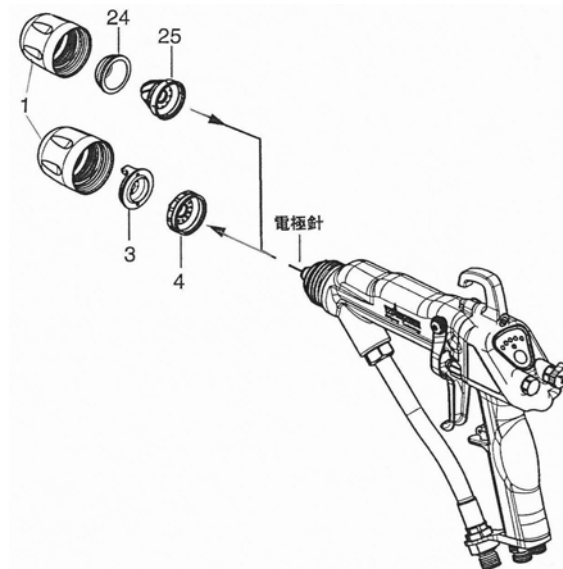
※キャップナットの移動で、パターン幅の微調整が可能です。

#### 4-6. 平吹きから丸吹きノズルへの変更


 <b>注意</b>	<ul style="list-style-type: none"><li>・ノズルの脱着時には、「液圧を0」にしてください。</li><li>・「安全ロック」を、かけて下さい。</li><li>・コントロールユニットのメインスイッチは、「OFF」にしてください。</li></ul>
---	--

1. キャップナット(1)を外し、エアーキャップ(3)を外し、平吹きノズル(4)を左回して外します。
2. 取付け部の塗料汚れ等を、洗浄します。
3. 丸吹きノズル(25)を、少し強めに締込みエアーキャップ(24)を取付けキャップナット(1)で固定します。

- 注)・電極針を、曲げたりするとスプレーパターンに影響します。
- ・キャップナットは、共通です。
  - ・丸吹きノズルは、D8・12の2種類あります。ノズルとエアーキャップの組合せを、間違えないで下さい。



## 5. メンテナンス及び洗浄

 <b>警告</b>	<ul style="list-style-type: none"><li>・メンテナンス及び洗浄は、定期的に行って下さい。</li><li>・塗料通路(塗料ホース、静電ガン)を、塗料メーカーの推薦する洗浄液でよく洗浄して下さい。</li><li>・塗料や溶剤(洗浄液)を、密閉容器内に吹き戻さないで下さい。爆発性の混合ガスが、発生して非常に危険です。</li><li>・コントロールユニット(VM5000)のメインスイッチは、必ず「OFF」にして、プラグをコンセントから抜いておいて下さい。</li></ul>
---	--

### 5-1. ガンボディの洗浄

- ・ブラシ又は布に洗浄液をつけて拭いて下さい。(金属性ブラシは、避けて下さい。)
- ・溶剤や洗浄液に、「浸す」事は絶対避けて下さい。又、エア回路に溶剤や洗浄液が入らないよう「水平・下向き」に持って下さい。

※ガンボディの汚れ防止の為に、ガングローブ(P/N2319653)の使用をお勧めします。

※電極針の取扱には、充分気をつけて下さい。

### 5-2. ノズルの洗浄

- ・ノズルと弁シートセットが、分離されていますから、脱着時に塗料で汚れる心配がありません。(従来品は、弁シートセットが、ノズルの役目をしてました。)
- ・付着した塗料が、乾くと簡単に洗浄出来ません。しばらく、溶剤(洗浄液)に浸しておきブラシ等で洗って下さい。

※金属性の硬いブラシは、避けて下さい。

### 5-3. ニードル弁及び弁シート

- ・標準は、ニードル弁(樹脂)、弁シート(金属)の組合せです。
- ・塗料や使用頻度による磨耗が早い場合は、組合せ変更も可能です。
- ・洗浄に金属性のブラシは、避けて下さい。

### 5-4. その他

- ・その他、分解・修理等については、別冊「GM5000ガン・サービスマニュアル」を参照して下さい。

## 6. トラブルの原因と対策

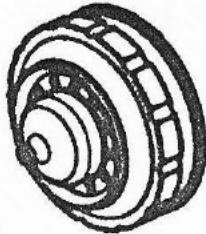
トラブル	原因	対策
・吐出量が、少ない	<ul style="list-style-type: none"> <li>・塗料圧力が、低い</li> <li>・ノズル口径が、小さい</li> <li>・ガン又はポンプのフィルターが詰まっている</li> </ul>	<ul style="list-style-type: none"> <li>・ポンプの圧力を上げる</li> <li>・交換</li> <li>・洗浄又は交換</li> </ul>
・吐出パターンが、乱れる	<ul style="list-style-type: none"> <li>・塗料圧力が、低い</li> <li>・ノズル口径が、大きい又は、磨耗している</li> <li>・塗料の粘度が、高い</li> <li>・霧化エアーの調整不備</li> <li>・エアーキャップ・ノズルのエアー穴の詰まり</li> </ul>	<ul style="list-style-type: none"> <li>・ポンプの圧力を上げる</li> <li>・交換</li> <li>・粘度調整(希釈)</li> <li>・調整(圧力・量)</li> <li>・洗浄又は交換</li> </ul>
・エアー漏れ	<ul style="list-style-type: none"> <li>・エアーバルブからの漏れ</li> <li>・エアー調整ノブからの漏れ</li> </ul>	<ul style="list-style-type: none"> <li>・シールパッキンの交換</li> <li>・Oリングの交換</li> </ul>
・静電効果が、低い	<ul style="list-style-type: none"> <li>・アース不良</li> <li>・塗料の電気抵抗値が、不適切</li> <li>・ブースの排気スピードが、速い</li> <li>・ガンと被塗物の距離が、遠い</li> </ul>	<ul style="list-style-type: none"> <li>・P-5 参照</li> <li>・塗料の変更</li> <li>・調整</li> <li>・近づける</li> </ul>

## 7. ノズル・エアーキャップ選定表

### 7-1. 平吹きノズル



エアーキャップ

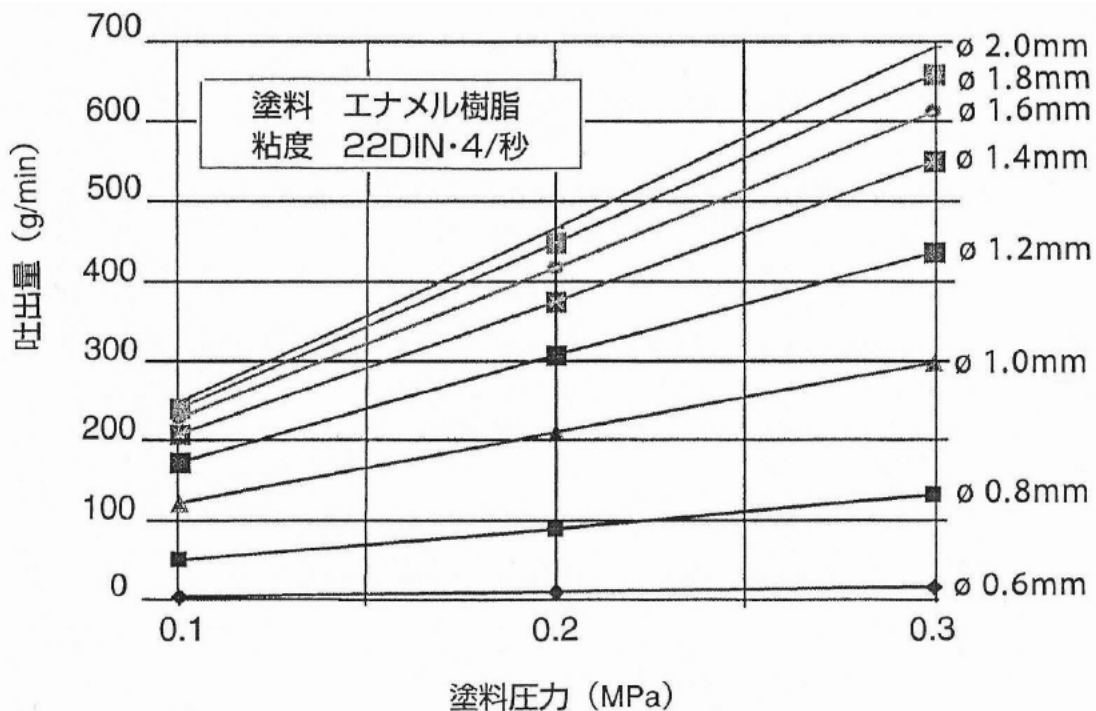


ノズル

品番	品名
2310506	エアーキャップ 0.4~0.8S
2310507	エアーキャップ 1.0~1.4S
2310508	エアーキャップ 1.6~2.0S
2314255	エアーキャップ 0.4~0.8W
2314256	エアーキャップ 1.0~1.4W
2314258	エアーキャップ 1.6~2.0W

品番	品名
2310539	ノズル 0.6 (黒)
2310540	ノズル 0.8 (黄)
2310541	ノズル 1.0 (赤)
2310542	ノズル 1.2 (緑)
2310543	ノズル 1.4 (茶)
2310544	ノズル 1.6 (白)
2310545	ノズル 1.8 (青)
2310546	ノズル 2.0 (黒)

S…スタンダード  
W…ワイド



## 7-2. 丸吹きノズル



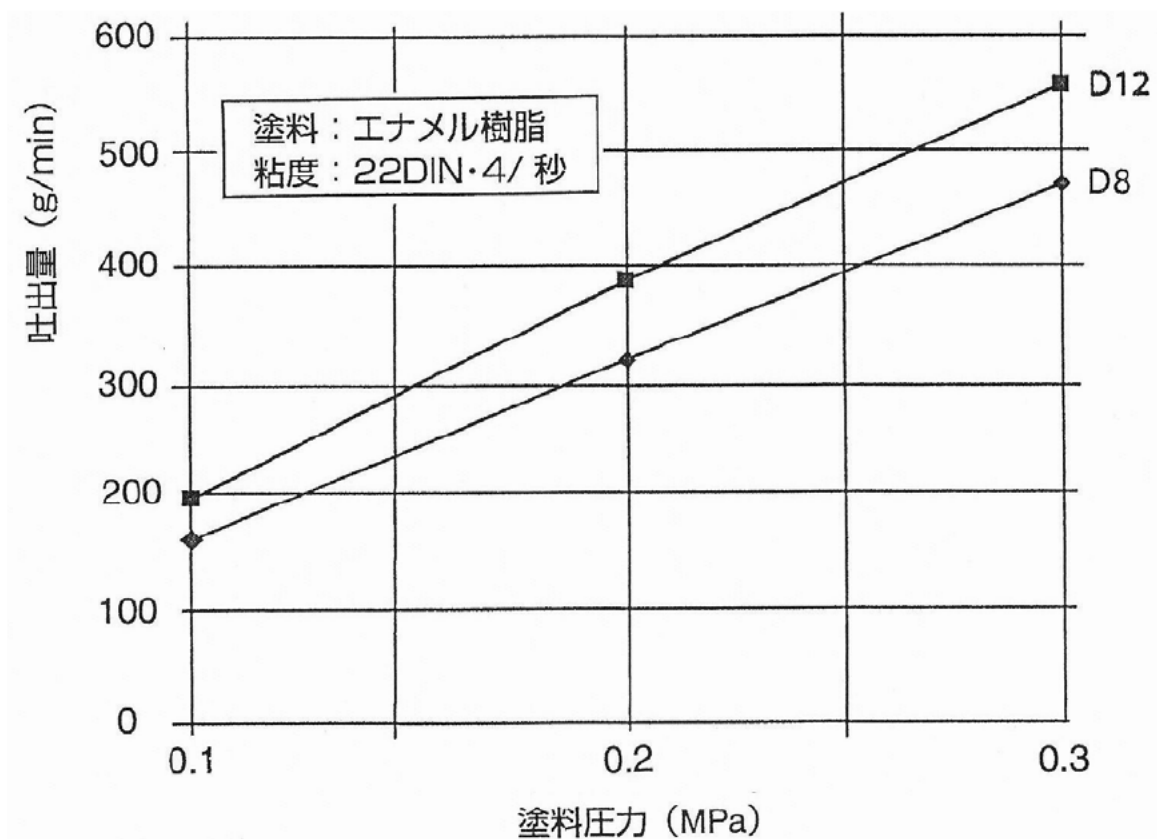
エアークャップ

品番	品名
2310557	エアークャップ D8
2315049	エアークャップ D12



丸吹きノズル

品番	品名
2310558	ノズル D8
2315050	ノズル D12



## 8. アクセサリー

### 8-1. 低圧ツインホース(EA用)

品番	品名	備考
2208311	低圧	10.0m 塗料ホースφ7.5Xφ11
2208322	ツインホース	20.0m エアーホースφ8Xφ12 金具G1/4" F

### 8-2. ホースパッケージ(EA・LR用)

品番	品名	備考
2339175	ホースパッケージ	7.5m
(2310464)	塗料ホース	7.5m
(2345340)	エアーホース	8.0m
(2339157)	低電圧ケーブル	10.0m
(3676437)	保護カバー	8.0m
2339176	ホースパッケージ	10.0m
(2310465)	塗料ホース	10.0m
(2345341)	エアーホース	10.5m
(2339158)	低電圧ケーブル	15.0m
(3676437)	保護カバー	10.5m
2339178	ホースパッケージ	20.0m
(2310467)	塗料ホース	20.0m
(2345343)	エアーホース	20.5m
(2339160)	低電圧ケーブル	25.0m
(3676437)	保護カバー	20.5m

※2339177・・・ホースパッケージ 15.0m

### 8-3. ジョイント、コイルチューブ

品番	品名	備考
2314358	ジョイントホース	塗料・電気抵抗値150kΩ～
2355046	コイルチューブセット	塗料・電気抵抗値 50kΩ～

### 8-4. フィルターセット(EA, EA・L用) P/N2207700(ショートフィルター#60付)

### 8-5. 低電圧ケーブル

品番	品名	備考
2339157	低電圧ケーブル	10m
2339158		15m
2339159		20m
2339160		25m
		コントロールユニットとガンを接続します。 (コネクタで脱着が簡単です)

### 8-6. 延長ケーブル

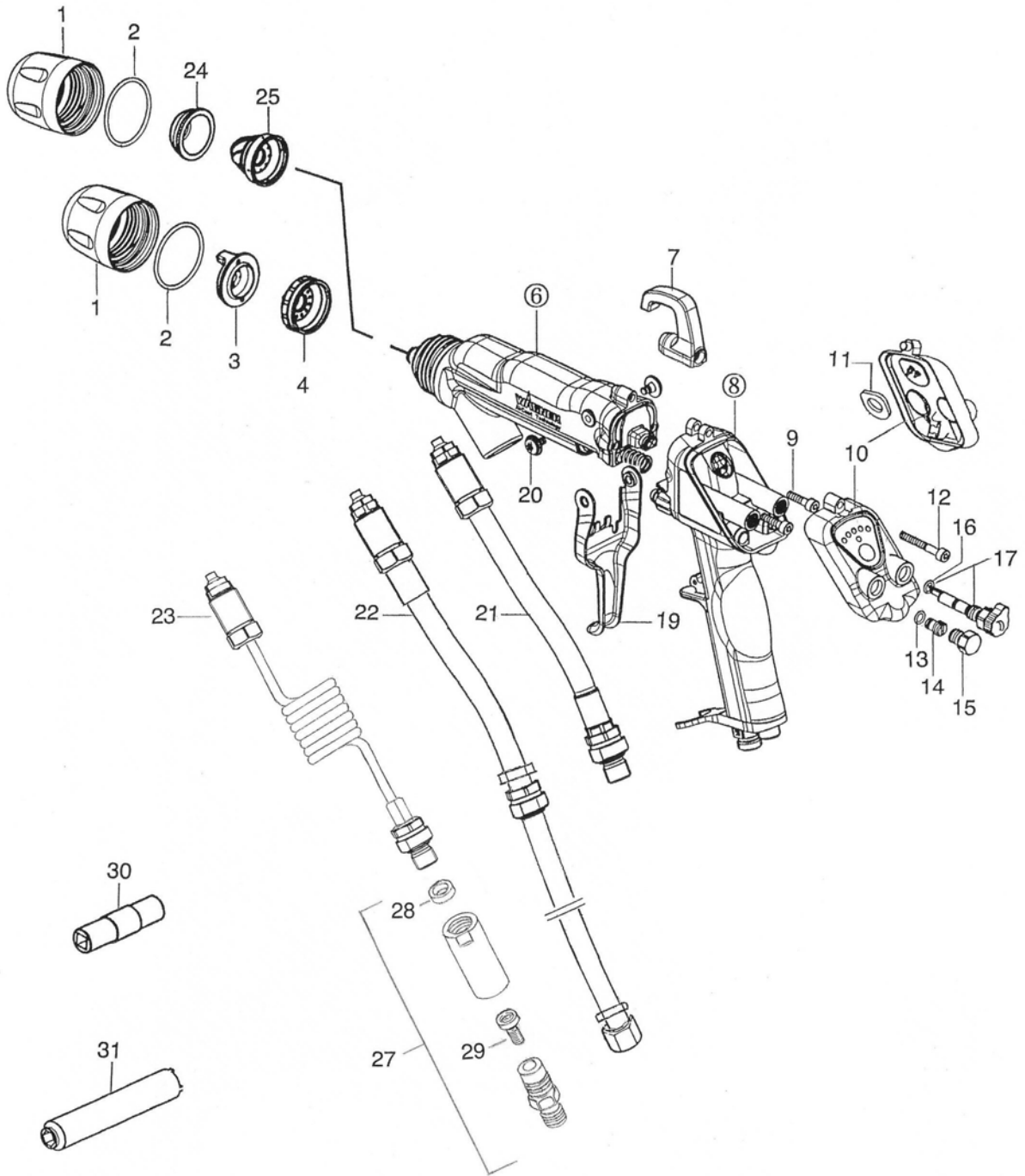
品番	品名	備考
2339161	延長ケーブル	10m
2339162		20m
		コントロールユニットと低電圧ケーブルの間に接続します。

### 8-7. その他

品番	品名	備考
2309368	専用工具	ニードル弁の脱着用
2325263	専用工具	バルブロッドクランプの脱着用
2319653	ガンカバー	ガンの汚れ防止用布カバー
3676437	保護カバー(1m単位)	塗料・エアーホース、低電圧ケーブルの保護用

# 9. 部品図及び部品表

## 9-1. 全体図

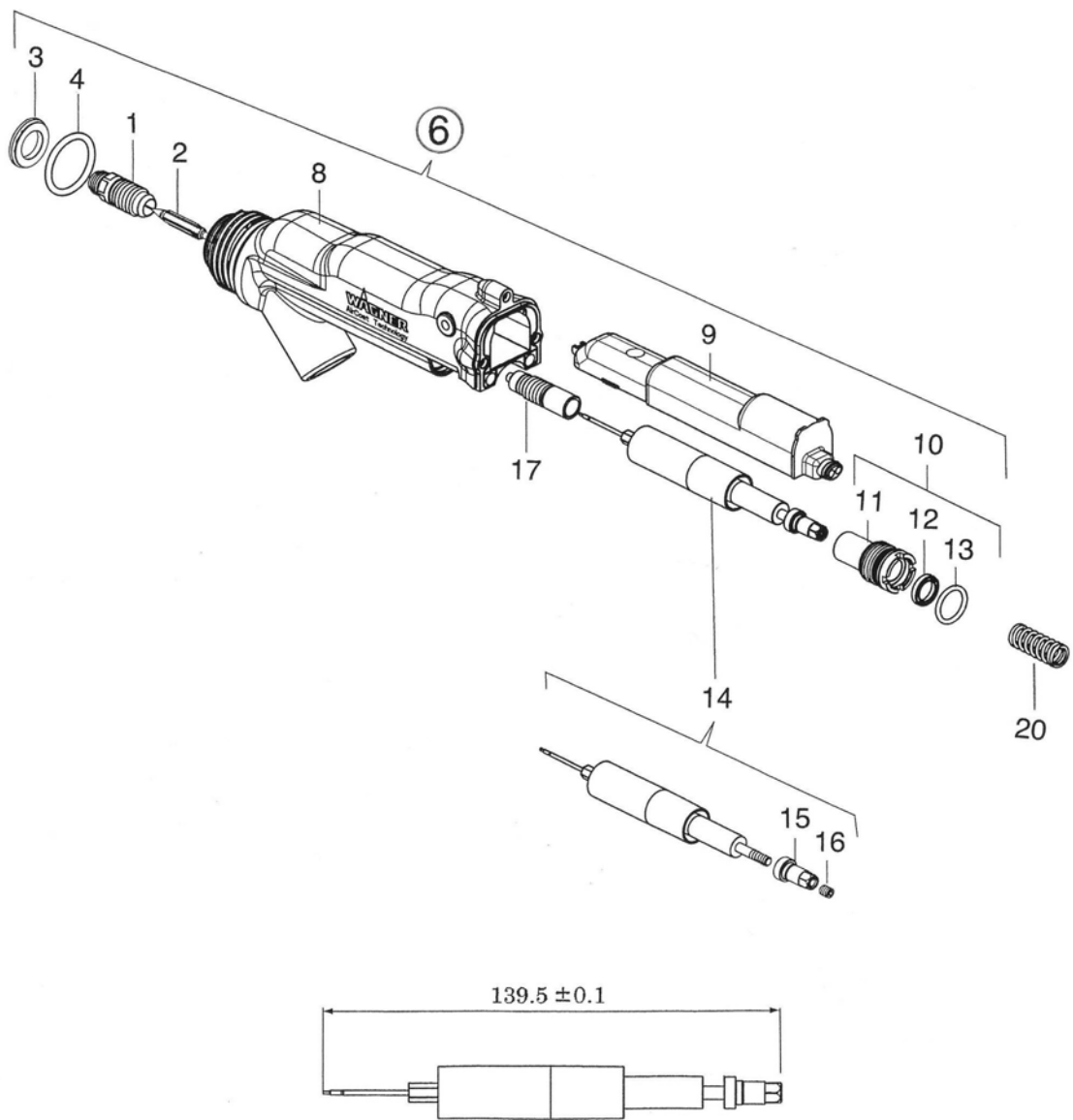


IF20016C

Pos	品番	品名	数量	備考
1	2307039	キャップナット	1	
2	2311217	リング ○	1	
3	2310506	エアーキャップ0.4~0.8S		
	2310507	エアーキャップ1.0~1.4S	1	
	2310508	エアーキャップ1.6~2.0S		
	2314255	エアーキャップ0.4~0.8W		
	2314256	エアーキャップ1.0~1.4W		
	2314258	エアーキャップ1.6~2.0W		
4	2310539	ノズル 0.6mm		
	2310540	ノズル 0.8mm		
	2310541	ノズル 1.0mm		
	2310542	ノズル 1.2mm	1	
	2310543	ノズル 1.4mm		
	2310544	ノズル 1.6mm		
	2310545	ノズル 1.8mm		
	2310546	ノズル 2.0mm		
⑥	—	ボディAssy		
7	2314361	フック	1	
⑧	—	ハンドルAssy		
9	9900308	六角穴付ボルト	2	M4X16
10	2312183	カバーAssy	1	
11	2308699	保護パット ○	1	
12	9900386	六角穴付ボルト	1	M4X30
13	9971182	リング ○	1	4X1
14	2311970	シールプラグ	1	
15	2307104	六角プラグ	1	
16	9971182	リング ○	(1)	4X1
17	2312180	エアー調整ノブ	1	
19	2314360	引き金	1	
20	2310617	止めねじ	2	T25
21	2314358	ジョイントホース	1	
22	2339175	ホースパッケージ7.5m	1	低抵抗値塗料用P13参照
	2339176	10.0m		
	2339177	15.0m		
	2339178	20.0m		
23	2355046	コイルチューブセット	1	
24	2310557	丸吹き用エアーキャップD8		
	2315049	丸吹き用エアーキャップD12		
25	2310558	丸吹きノズル D8		
	2315050	丸吹きノズル D12		
27	2207700	フィルターセット	1	
28	2207701	シールパッキン	(1)	
29	3204604	ショートフィルター	(1)	60メッシュ
	3204605	ショートフィルター		100メッシュ
30	2309368	専用工具	1	
31	2325263	専用工具	1	
	2326335	EAガン・サービスセット	○	P-17、19の○も含まれる

LF20016C

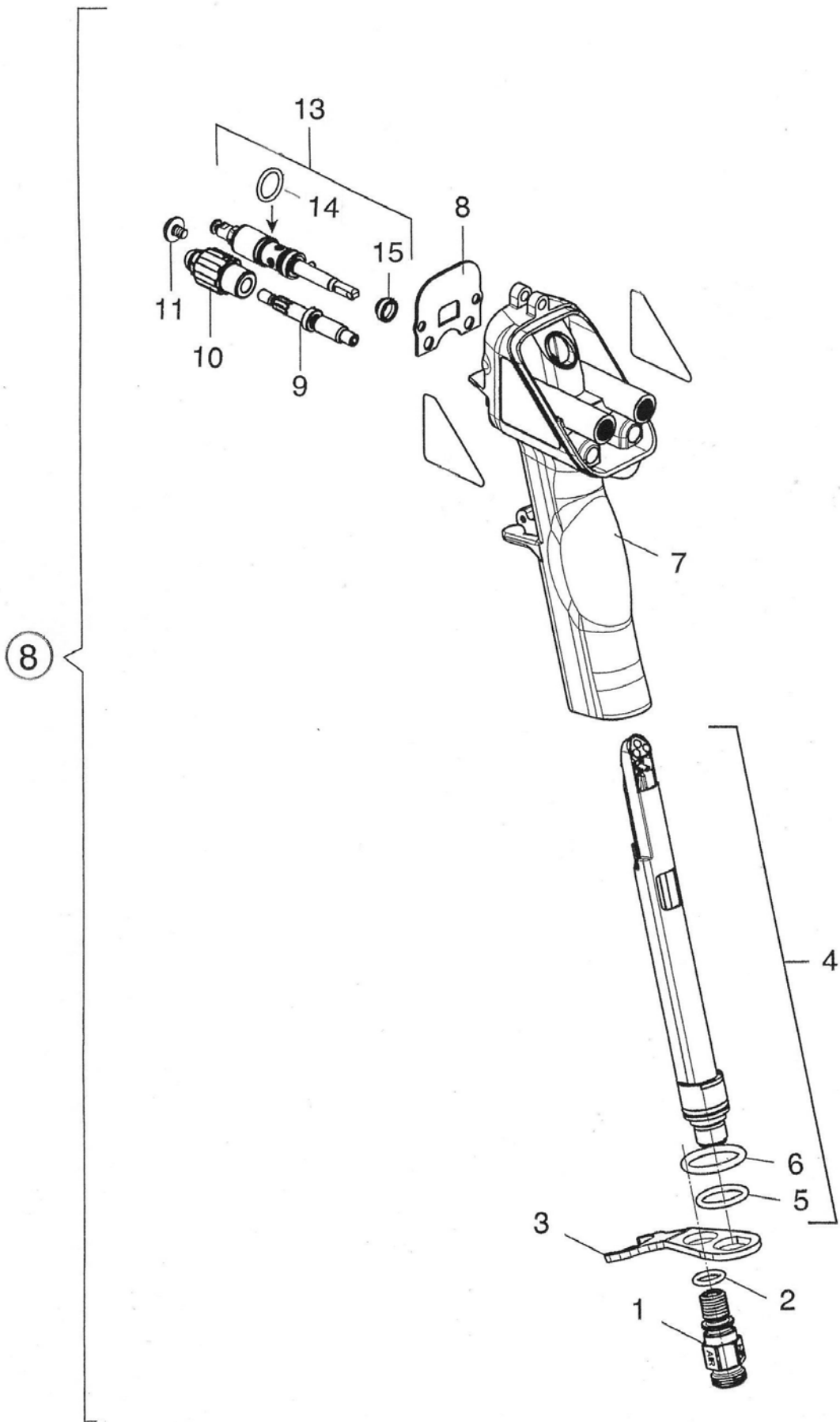
## 9-2. ガンボディAssy



IF20017B



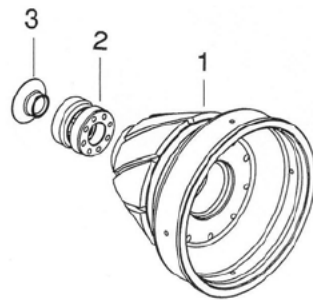
9-3. ハンドルAssy



IF20018C



#### 9-4. 丸吹きノズル(D8・12)



IF20019A

Pos	品番	品名	数量	備考
	2310558	D8		
1	2327658	ノズルボディ	1	
2	2327659	アタッチメント	1	
3	2327660	デフューザー	1	
	2315050	D12		
1	2327661	ノズルボディ	1	
2	2327662	アタッチメント	1	
3	2327663	デフューザー	1	

LF20019A

## 10. 粘度換算表(SI単位)

Pa·s パスカル・秒	mPa ミリパスカル	CentiPoise センチポイズ	Poise ポイズ	DIN Cup4 ディーンカップ4	Ford Cup4 フォードカップ4
	10	10	0.10		5
	15	15	0.15		8
	20	20	0.20		10
	25	25	0.25	14	12
	30	30	0.30	15	14
	40	40	0.40	17	18
	50	50	0.50	19	22
	60	60	0.60	21	26
	70	70	0.70	23	28
	80	80	0.80	25	31
	90	90	0.90	28	32
0.10	100	100	1.00	30	34
0.12	120	120	1.20	33	41
0.14	140	140	1.40	37	45
0.16	160	160	1.60	43	50
0.18	180	180	1.80	46	54
0.20	200	200	2.00	49	58
0.22	220	220	2.20	52	62
0.24	240	240	2.40	56	65
0.26	260	260	2.60	62	68
0.28	280	280	2.80	65	70
0.30	300	300	3.00	70	74
0.32	320	320	3.20		
0.34	340	340	3.40		
0.36	360	360	3.60	80	
0.38	380	380	3.80		
0.40	400	400	4.00	90	



**WAGNER** 日本ワグナー・スプレーテック株式会社

本社：〒574-0057 大阪府大東市新田西町2-35 TEL:072-874-3561 FAX072-874-3426



©仕様・部品番号・価格は予告なく変更することがあります。