

本機をご使用になる前に必ずお読み下さい。



ロングダイヤモンド式エアレス塗装機

スーパーフィニッシュ  
**SF 23**

**取扱説明書**

**日本ワグナー・スプレーテック株式会社**



# 目次

ページ

1. 安全使用上の注意	1
2. 仕様一覧及び標準セット	3
2-1. 仕様一覧	3
2-2. 標準セット構成及び各部名称	3
3. 塗料の準備	4
3-1. 塗装のろ過	4
3-2. 粘度調整	4
3-3. 条件付で使用可能な塗料	4
3-4. 使用できない塗料	4
4. 操作方法	5
4-1. 準備	5
4-2. 運転開始	5
4-3. 塗装作業	6
4-4. 作業の小休止	6
4-5. 作業の終了と洗浄 (クイッククリーンの洗浄)	7
5. 保守点検	8
5-1. フィルター	8
5-2. 油圧ポンプ	8
5-3. 塗料ポンプ	9
5-4. ハンドルの調整	10
6. トラブルの原因と対策	11
7. エアレスアクセサリー	12
7-1. 塗料ホース	12
7-2. エアレスガン	12
7-3. ガンフィルターの選定	12
7-4. ガンアクセサリー	13
7-5. エアレスチップ選定表	14
7-6. 5L ホッパー	15
7-7. 20L ホッパー	15
7-8. クイッククリーンセット	16
7-9. 脈動(圧力変動)軽減用品	16
7-10. エアレスローラーセット	16
8. 部品図及び部品表	17
8-1. 駆動部	18
8-2. ポンプ	19
8-3. フレキシブルサクシオン	21
8-4. ホッパー・クイッククリーンセット	22
8-5. トロリー	23
8-6. ホースリールセット	24

# ⚠️ 1.安全使用上の注意 ⚠️

塗装機を安全にお使い頂くために、必ず次の注意事項をよくお読み下さい。正しい手順で扱わないと、場合によっては重大な事故を引き起こすことがあります。

この取扱説明書の注意事項には次の3種類の項目があります。

## ⚠️ 警告

この表示は、使用者が重傷を負う、または死亡する可能性のある危険性についての“警告”が記されています。

## ⚠️ 注意

この表示は、使用者が負傷する、または機器が破損する可能性のある危険性についての“注意”が記されています。

(注) 取扱説明書内で、特に注意を促す必要のある項目には(注)と記しています。

## ⚠️ 警告 塗装機誤使用による危険

本品をご使用の前に全ての取扱説明書、ラベルをお読み下さい。  
本品はプロ用専用塗装機です。塗装以外の目的に使う場合は、弊社までお問い合わせ下さい。  
本品を改造しないで下さい。  
本品を毎日点検して下さい。摩耗したり損傷した部品があれば直ちに修理し、必要であれば新しい部品と交換して下さい。  
本品は製品仕様に記載されている最高圧力(22.0MPa)以下の圧力で使用して下さい。  
塗料ホースが車両の通行する路面や鋭角のある物体、動いている物体、加熱した面などに接触しないようにして下さい。  
加圧状態の装置を移動させないで下さい。  
国や自治体の消防、電気、安全関連の法規・規則にしたがって作業を進めて下さい。

## ⚠️ 警告 塗装機噴霧による危険

吹き付けられた塗料が皮膚に突き刺さると大ケガをします。万一操作を誤ってケガをした場合は、直ちに医師による診察を受け、使用していた塗料および溶剤を報告して下さい。  
吹付作業時、ノズルチップに手や指で触れないで下さい。  
液漏れがあった場合、漏れ箇所を手、身体、手袋やぼろ布で止めないで下さい。  
吹付作業は、必ずエアレスガンのノズルガードおよび安全カバーをつけて行って下さい。  
1週間に1回は必ずエアレスガンのバルブシートに液漏れがないか点検して下さい。  
エアレスガンを使用する前に、引金の安全ロックが正しく操作できるか確認して下さい。  
作業を中断するときは、引金の安全ロックをかけておいて下さい。  
ノズルチップが詰まった場合や装置の洗浄、点検、修理を行う時には必ず液圧を抜いて下さい。  
(別項「圧力の抜き方」P2参照)  
機械の作動前には塗料ホース等の接続部が確実に締め付けてあるか確認して下さい。  
塗料ホース、チューブ、ホース金具は毎日点検し、摩耗や傷がある部品はすぐ交換して下さい。



## 警告 塗料・シンナー(うすめ液)による危険

引火点が21 以下の塗料および溶剤は使用しないで下さい。

ご使用になる液体の毒性を確認して下さい。

危険性のある液体は許可を受けた場所に保管し、国や自治体の規定に従い管理して下さい。  
塗料・溶剤のメーカーの指示に従い、吹付作業中は常に保護メガネ(塗装用ゴーグル)や手袋、作業衣および防塵マスクをして下さい。



## 警告 火災・爆発の危険

塗装機および被塗物は必ずアースして下さい。静電気が発生するとスパークを起こし、火災・爆発・電撃の原因になります。

本品を使用中、静電気のスパークが起こったり、電気ショックを感じた時は、直ちに吹付作業を中止して下さい。原因を調べ、問題が解決するまで機器を使用しないで下さい。

うすめ液や塗料の揮発蒸気が滞留しないように塗装現場は常に換気を良くしておいて下さい。

塗装現場にうすめ液の缶やガソリン、燃えやすいゴミ、布などを置かないで下さい。

塗装現場にある電動機械、電気器具は電源から電源コードを抜いておいて下さい。

塗装現場ではタバコを吸わないで下さい。

吹付作業中、または可燃性蒸気が残っている場所では電気スイッチのON/OFFは一切しないで下さい。



## 警告 機械・稼働部分の危険

ポンプ始動時および運転中は、決して装置の稼働部分に手や足を近づけないで下さい。

機械を点検、修理する前に必ず液圧を完全に抜いて下さい(下記「圧力の抜き方」参照。)

### (圧力の抜き方)

吹付塗料が目や皮膚にかかったり、電気ショック、稼働部分によるケガを防ぐために、ポンプ停止時や装置の点検、修理を始める前に必ず次の手順に従って液圧を抜いて下さい。

1. エアレスガンのセーフティロックをかける。
2. 機械の電源スイッチをOFFにする。
3. 電源プラグを抜く。
4. エアレスガンのセーフティロックを外し、アース(接地)した金属缶とガンとを接触させ、引き金を引いて液圧を抜く。
5. エアレスガンのセーフティロックをかける。
6. 塗装機のリリースバルブを開く。次回使用するときまで、リリースバルブは開いたままにしておく。

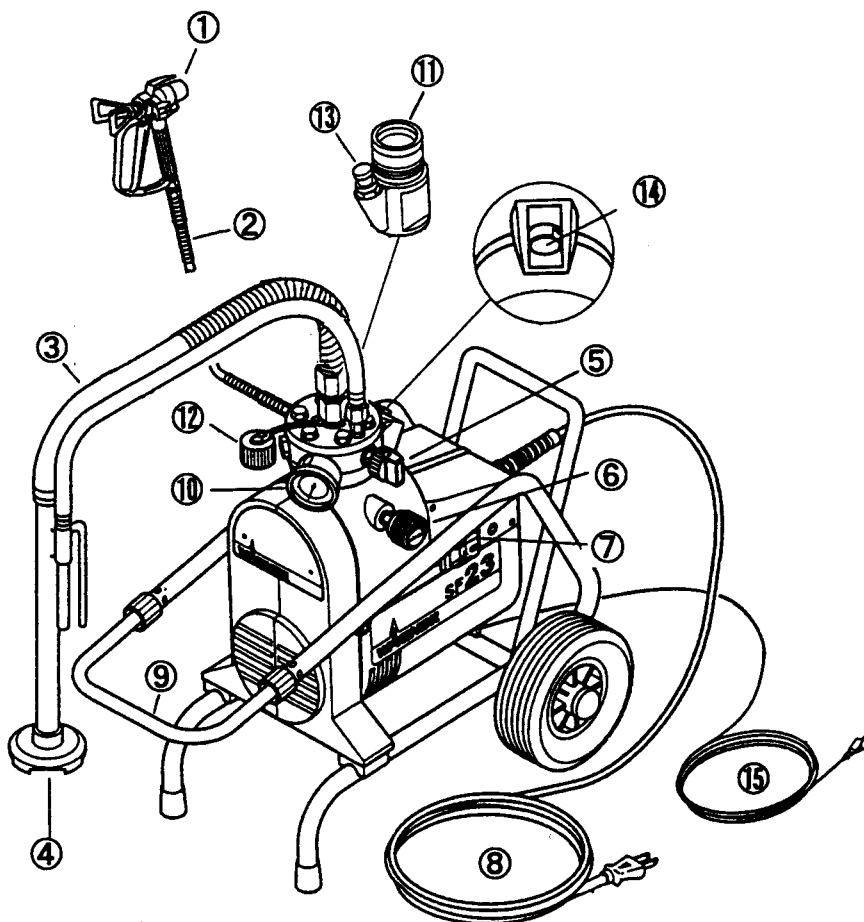
エアレスガンのノズルチップまたは塗料ホースにつまりが生じ、以上の手順で完全に液圧が抜けないときは、ガンキャップまたは塗料ホースの口金に布をかぶせ、静かに接続をゆるめて液圧を抜いて下さい。その後でノズルチップ、または塗料ホースを洗浄して下さい。

## 2.仕様一覧

### 2-1 仕様一覧

電圧	100V, 50/60Hz
モーター入力	1.1kw
保護ヒューズ	16A
最大圧力	22.0Mpa
最大吐出量	4.5L/min
重量	31.0kg

### 2-2 各部名称及び標準セット構成



エアレスガン  
 塗料ホース  
 フレキシブルサクシオンセット  
 フィルターセット  
 リリーフバルブ  
 圧力調整弁セット  
 電源スイッチ  
 電源コード  
 ハンドル(調整式)  
 圧力計  
 吸入口  
 保護キャップ  
 吸入弁押しボタン  
 オイルゲージ  
 アース線

#### 標準セット構成

本体	1	取扱説明書	1
フレキシブルサクシオンセット	1	エアレスガン	(1)
フィルターセット	1	ノズルチップ	(1)
フィルターコンテナ	1	塗料ホース	(1)
工具セット	1		

## 3.塗料の準備

### 3-1 塗料のろ過

すべての塗料は、ろ過する必要があります。特に、開かん後、日を経た塗料は必ず行って下さい。

注)エアレス塗装に使用するノズルチップの穴口径は非常に小さい為、塗料中に含まれている小さな異物でも詰まりの原因となります。

### 3-2 粘度調整

塗料に適合する希釈剤(水、シンナー等)で作業条件に合わせて粘度調整を行います。



特に粘度の高い塗料の場合、希釈剤が全体にゆきわたり、平均した粘度となるには、かなりの攪拌を必要とします。  
攪拌器を使って、塗料をかき混ぜる時は、気泡が生じないように注意して下さい。

### 3-3 条件下で使用可能な塗料

#### 1. 二液性塗料

可使時間を厳守し、この時間内に適切な洗浄剤で塗料通路を丁寧に洗浄して下さい。硬化した塗料は溶解できません。ポンプ内で硬化すると、塗料ポンプの交換修理となります。

#### 2. 顔料の多い塗料 (ジंकリッチ系塗料)

顔料には研磨作用があり、吸入・吐出弁、エアレスガン、ノズルチップの摩耗は短時間で発生します。修理にもかなりの部品交換を必要とします。

## 4.操作方法

SF23は、縦・横型2通りの使用方法があります。また、移動用のハンドルは、長さが調整可能です。作業に合わせて調整して下さい。(詳細はP11参照)

### 4-1 準備

1. 吸入ホースの六角ナットをバルブハウジングに接続します。(スパナ41mm)  
注)エア吸い込みの原因となりますので、確実に締め付けて下さい。
2. リターンホースの六角ナットをリターンホースフィッティングに接続します。(スパナ22mm)




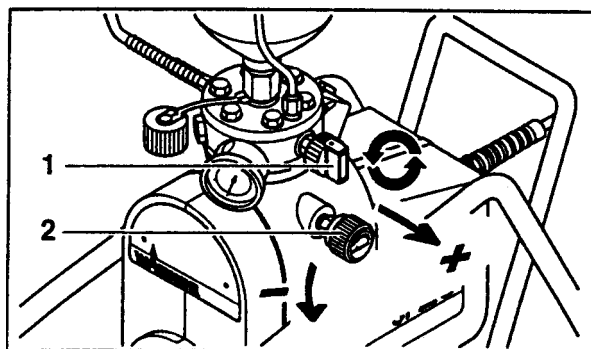
**注意**

以降は、高圧がかかる場所の作業となりますので、十分に注意して確実に接続して下さい。

3. 塗料ホースのガードスプリングの付いている方をホースフィッティングに接続します。(スパナ19mm)
4. 塗料ホースの先端にエアレスガンに接続します。(スパナ19mm2本使用)

### 4-2 運転開始

1. 同じコンセントに他の機器が接続されていないことを確認して下さい。
2. 100Vコンセントを差し込みます。  
注)100Vが接続されると、右横の緑色のランプが点灯します。
3. リリーフバルブ を循環(  )に合わせます。
4. 圧力調整ノブ を左に3~4回まわします。
5. モータースイッチをONにします。
6. 圧力調整ノブ を右に止まるまで回し、ポンプが吸引を開始するのを確認します。



**注意**

スイッチを「ON」にしても直ぐには吸引を開始しません。  
圧力調整ノブを左へ3~4回まわして、油圧のエア抜きをします。  
吸引が開始しない場合は、吸入弁押しボタンを押して下さい。


7. 吸入ホース、リターンホースを塗料缶に入れます。
8. 塗料が吸入され、リターンホースより循環した状態で、しばらくそのままにします。

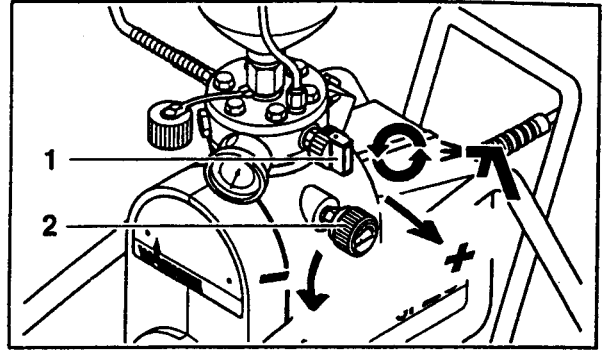


**注意**

吸入ホース内に空気が残っていると、塗装作業中に急激な圧力変動が生じます。循環中に吸入ホースをゆすり、ホース内の空気がリターンホースから排出されるまで、循環作業を行って下さい。

### 4-3 塗装作業

1. 圧力調整ノブ を左に3～4回まわし、リリーフバルブ を吹付(  )の位置に合わせます。
2. 圧力調整ノブ を右にゆっくり回します。



**注意**

塗料ホース、エアレスガン内部の高圧が上昇し始めます。各接続部からの液漏れに充分注意して下さい。

3. 圧力計の針を見ながら5.0MPa以下に合わせます。
4. ノズルチップを取り付けない状態で、エアレスガンの引き金を引き、捨て吹きを行います。
5. エアレスガンの引き金をロックし、ノズルチップを装着します。
6. 圧力調整ノブ をさらに右に回し、作業に適した圧力に設定して下さい。(スプレー状態を確認して下さい。)


夏期になりますと、電力事情が悪くなり電圧が低下することがあります。そのような条件下で使用されますと、使用中にモーターが停止することがありますが、これは異常ではありません。以下の方法で対応して下さい。  
モーターをしばらく無負荷運転(圧力調整弁を左にいっぱい回した状態)にし、冷却します。  
吹付作業時に、吐出圧力を通常よりも1.0～2.0MPa程度下げて吹付を行って下さい。消費電力がかなり下がり、低電圧でも使用可能です。



**注意**

### 4-4 作業の小休止

作業小休止時は、安全確保の為、及び次の作業の為に以下の手順に従って下さい。

1. 圧力調整ノブを左に3～4回まわします。
2. リリーフバルブを循環(  )に合わせます。
3. モーターのスイッチを「OFF」にします。
4. エアレスガンの引き金を引き、塗料ホース、エアレスガン内部の液圧を抜きます。
- 水5. エアレスガンの引き金をロックし、ノズルチップ先端を洗浄し養生テープを貼っておくか、水に浸し

て下さい。そうしますと、ノズルチップ先端の乾燥を防ぎ、次の作業がスムーズに行えます。






**注意**

二液性塗料を使用されている場合は、直ちに洗浄を行って下さい。

## 4-5 作業の終了と洗浄

作業終了後ただちに洗浄を行って下さい。

ポンプを十分に洗浄する事で、次回の作業が円滑に行え、塗装機の寿命も長くなります。吸入システム、ポンプ、塗料ホース、エアレスガン内に残留した塗料が乾燥すると、弁を固着させたり、ノズルチップの詰まりの原因となります。

1. ポンプを循環状態(  )とし、吸入ホースセットを塗料液面より持ち上げます。
2. リターンホースより塗料が戻らなくなるまで、その状態を保持します。
3. 別の容器に洗浄剤を入れておき、その容器に吸入ホースセットを移し、循環状態(  )で、2~3分間動かし、ポンプ内を洗浄します。
4. 吹付状態(  )とし、圧力を5.0MPa以下に調整、塗料ホース、エアレスガン内に残っている塗料を、塗料缶に吹き戻します。  
注)開放された塗装缶を使用して下さい。
5. 数秒で、塗料は押し出され、洗浄剤が出てきます。そうすると、エアレスガンの引き金を放し、洗浄剤の入った容器内に向かってエアレスガンの引き金を引き、塗料ホース、エアレスガン内部の洗浄を行います。
6. 新しい洗浄剤に入れ替えて、再度ポンプ、塗料ホース、エアレスガン内部を洗浄します。



翌日も作業を行う場合は、ポンプ、塗料ホース、エアレスガン内部に洗浄剤を残したままにしておきます。



長期にわたり使用しない場合は、完全に洗浄剤を抜き、さび止め油をポンプ内に充填しておいて下さい。

### クイッククリーンの洗浄

吹付作業が終了したら、

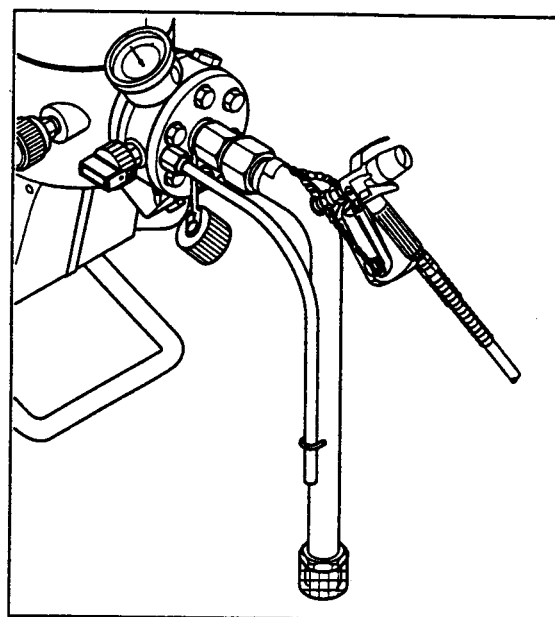
エアレスガンのガンキャップを外します。

(22mmスパナ)

クイッククリーンのキャップを外し、エアレスガンを取り付けます。(22mmスパナ)

クイッククリーンを洗浄液に浸し、通常の操作を行いながら、エアレスガンの引き金を引いて下さい。

洗浄液を交換しながら、数回行います。



## 5.保守点検

### 5-1 フィルターの洗浄

注)塗装機に使用するノズルチップの穴口径は非常に小さい為、塗料中に含まれている小さな異物でも詰まりの原因となります。

吸入ホース、エアレスガンのフィルターは定期的に洗浄、もしくは交換して下さい。

### 5-2 油圧ポンプ

#### 1. 油圧オイルの点検

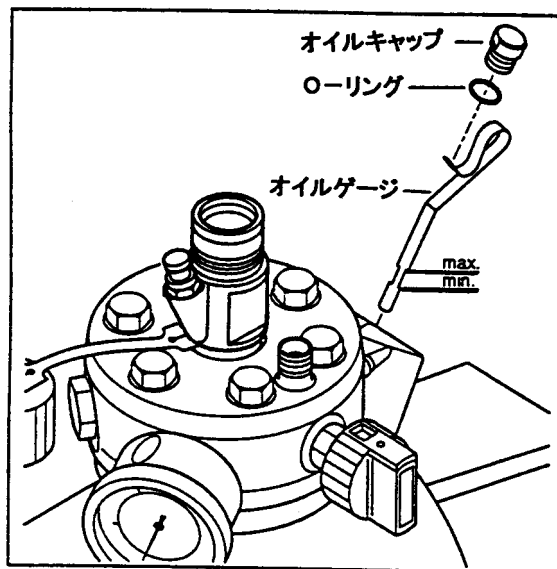
ポンプを水平状態とし、オイル量をチェックします。オイルゲージの線(右図)の間にオイルレベルが位置する必要があります。

注)容量:0.9L

#### 2. 油圧オイルの交換方法

油圧オイルは劣化しますので、定期的に、交換する必要があります。

- 1)オイルキャップを外します。
- 2)オイルゲージをオイルポンプボックスより外します。
- 3)オイルキャップの取り付け穴より抜いて下さい。



油圧オイルは、冷却・潤滑油の役割もしています。  
劣化したオイルは、機械の性能に影響します。  
使用済オイルは、川、下水等に廃棄しないで下さい。

#### 3. 交換時期

初回...使用100時間経過後

2回目以降...使用200時間毎 又は1年経過後の早い時期

#### 4. 指定油圧オイル

注)ワグナー指定の純正オイルを、ご使用下さい。(1L容器入 P/N 2240007)

#### 粘度グレード

グレード名	ISO粘度グレード	SEA No.	相当粘度一般品
22WR	22	5W	150スピンドル油

注)オイルの交換時期が遅れた場合は、一度、油圧オイルの交換を行い1~2度使用後、再度オイル交換を行って下さい。

注)オイルの注入量は多すぎないように注意して下さい。(必ずオイルゲージで確認して下さい。)

## 5-3 塗料ポンプ

### 吸入弁セット

注)吸入弁が摩耗しますと吸入不良が発生し、吹付時の圧力低下、又は急な圧力降下が生じます。

### 交換方法

バルブハウジング(1)を外します。

(30mmスパナ)

クランプ(3)を外し吸入弁セット(2)を外します。

注)付属工具の(-)ドライバーを使用して下さい。  
バルブシート(4)のチェック(摩耗・損傷)をして下さい。

組立は、逆の手順で行って下さい。

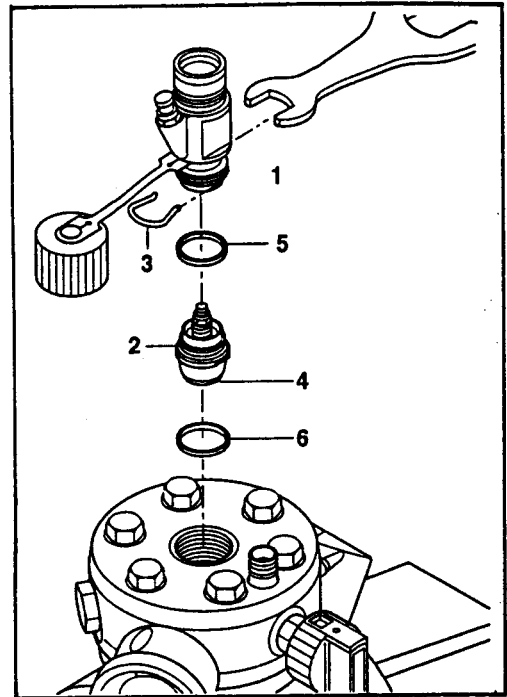
(締付トルク70Nm)

注) 分解・組立の際は、必ずワッシャー(5)、(6)を新しいものと交換して下さい。

ネジ部にはグリースを少し塗って下さい。

### 吐出弁セット

吐出弁が摩耗しますと吸入不良、吐出不良が発生  
吹付時の圧力が一定でなくなります。



### 交換方法

バルブガイド(1)を外します。(19mmスパナ)

O-リング(3)、ボール弁スプリング(4)、スプリング支持リング(5)、弁ボール(6)、吐出弁シート(7)が同時に取り出せます。

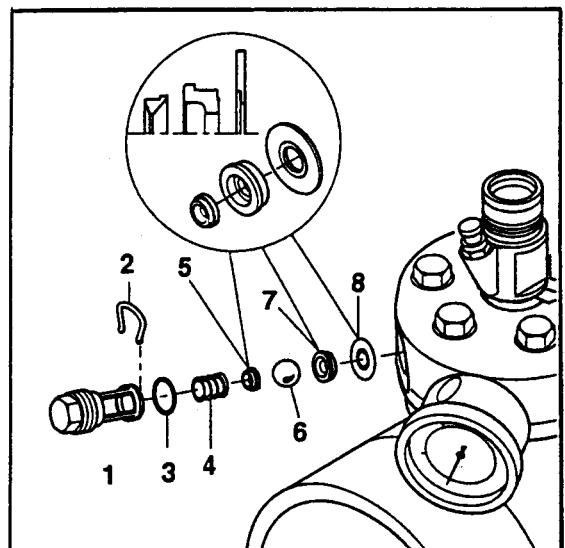
バルブガイド(1)から、クランプ(2)を取り外します。

注)付属工具の(-)ドライバーを使用して下さい。  
ボール弁スプリング(4)、スプリング支持リング(5)、  
弁ボール(6)、吐出弁シート(7)を取り出し、チェック  
して下さい。

(損傷・摩耗があれば新品と交換して下さい。)

組立は、逆の手順で行って下さい。

(締付トルク70Nm)



注) 分解・組立の際は、必ずO-リング(3)、シーリング  
ワッシャー(8)を新しいものと交換して下さい。

ネジ部にはグリースを少し塗って下さい。

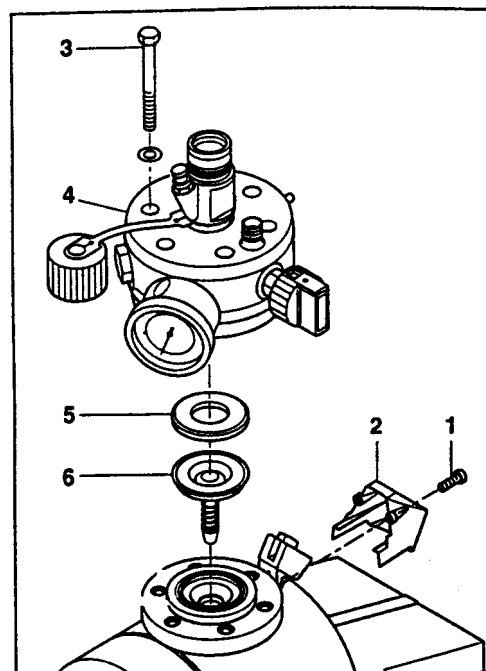
## ダイヤフラム

注)ダイヤフラムは消耗品です。定期的な交換が必要です。

### 交換方法

2ヶの十字穴付小ネジ(1)を外し、  
オイルキャップカバー(2)を外します。  
ペイントヘッド(4)を固定している6本の  
六角ボルト(3)を対角順に少しずつ緩め  
て外します。(スパナ19mm)  
ダイヤフラム(6)を取り出し、新しい  
ダイヤフラムを装着します。  
同時にインサート(5)も交換して下さい。

注)ダイヤフラムは、必ずセットで交換して下さい。  
(部分交換はしないで下さい。)  
組立は、逆の手順で行って下さい。  
6本のボルト(3)は対角順に少しずつ締め込みます。



トルクレンチを40Nmに調整し、対角順に締め付けます。  
トルクレンチを70Nmに調整し、対角順に締め付けます。  
均一に締め付けないと、部品の損傷や、機械の性能低下の原因となります。

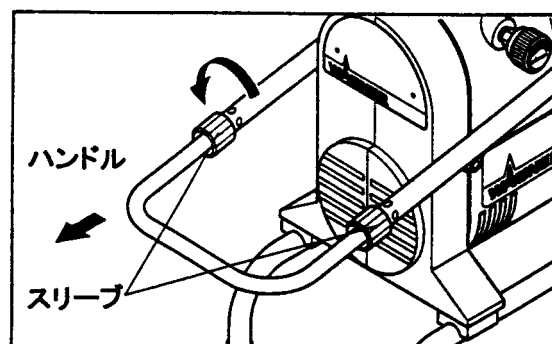


**注意**

## 5-4 ハンドルの調整

スリーブを左に回します。  
ハンドルを引っ張り出します。  
(最大360mm長くなります。)  
適切な長さにしたら、スリーブを右に回して  
固定します。

注)スリーブの締め付けは、工具などを使用  
せず、強く締めすぎないようにして下さい。



## 6.トラブルの原因と対策

現象		原因	対策		
モーターが起動しない。	ランプ未点灯	電源プラグが十分に差し込まれていない。	十分に差し込む。		
		電源コードが断線している。	テスターで導通チェックする。		
	点灯	高圧ホースに残圧がある。	リリーフバルブを(●)にし、残圧を逃す。		
運転中モーターが止まる。		モーターの端子電圧が低下している。	延長コードの使用をやめる。延長コード使用の場合、3.5mm <sup>2</sup> を選定する。		
		圧力設定が高い。	少し圧力を下げる。		
作業開始時、塗料を吸い上げない。(モーターは正常回転している)ペイントポンプの作動音が聞こえない。		油圧の作動油が少なすぎる。	指定の油圧作動油を注油する。		
		吸入弁に塗料が固着している。(洗浄不良)	吸入弁押しボタンを押す。		
		油圧部に空気が入っている。	規定の手順でエア抜きをする。		
		A) 暫く本機を作動していない時。	エア抜き要項(P5)参照のこと。		
		B) 油交換をした時。			
		弁ボールが固着している。			
		A) 洗浄不良	A) 工具でバルブガイドを外し、洗浄する。		
		B) 塗料粘度が高い為に、弁ボールが正常に作動していない。	B) 塗料を希釈して使用。		
		吸入弁が摩耗している。	新品と交換。		
		弁ボールが摩耗している。	新品と交換。		
作業開始時、圧力が上がらない。(モーターは正常回転し、塗料も吸入している)ペイントポンプの作動音はしているが...		塗料吸入フィルターが詰まっている。	シンナー等で洗浄する。		
		リリーフバルブに硬化した塗料が固着している。(洗浄不良)	リリーフバルブを外して洗浄する。		
		吸入ホースがしっかりと締め付けられていない。	接続金具を洗浄して、しっかりと締め付ける。		
		塗料吸入フィルターが塗料液面上にあり、空気を吸っている。	塗料を補給する。		
		塗料吸入ホースが劣化・破損している。(穴があいている)	新品と交換		
		塗料を吸い上げ圧力は上がるが、ガンをオープンした時の圧力低下が著しい。		塗料吸入フィルターが詰まっている。	取り外して洗浄する。
				ノズルの径が大きすぎる。	小さいノズルと交換する。
塗料粘度が高すぎる。	希釈して適正粘度にする。				
塗料粒子が粗すぎる。	よくコシて、適正な粒子の塗料を使用する。				
塗料吸入ホース取付金具が緩んでいる。	接続金具を洗浄して、しっかりと締め付ける。				
吸入弁あるいは、吐出弁が摩耗している。	新品と交換。				

# 7.エアレスアクセサリー

## 7-1 塗料ホース

塗料ホース	内径×ホース長	品番	リューザブル金具(修理用)
HPソフトホース	1/8×10m	2240137	P/N 2240128
ワグナーイエローホース1/4	1/4×10m	2230237	P/N 2240100
	1/4×20m	2230238	
	1/4×30m	2230239	
	1/4×40m	2230240	
	1/4×50m	2230241	
ワグナーイエローホース3/8	3/8×10m	2238031	P/N 2240036
	3/8×20m	2238032	
	3/8×30m	2238033	
	3/8×40m	2238034	
	3/8×50m	2238035	

## 7-2 エアレスガン

エアレスガン	品番	標準仕様					備考
		ガンフィルター	オンロック	オンロック自動解除	オフロック	首振りヘッド	
G-08	0149044			×		×	低・中粘度塗料
ステンレスG-09S	0257003					×	水性塗料、酸硬化性塗料、研磨性の高い塗料
G-12	0335001					×	中・高粘度塗料
G-12T	0000238					×	
ボールガンW30	0096004		×	×		×	高い場所 管状の内面塗装、大物塗装 等の手の届かない塗装に
ボールガンW150	0096012		×	×			
ボールガンW270	0096006		×	×			
ボールガンS120	0021021		×	×			
ボールガンS180	0021022		×	×			
ボールガンS240	0021023		×	×			



**注意**

エアレスガンの操作方法につきましては、エアレスガンに同梱されている取扱説明書をよくお読み下さい。

## 7-3 ガンフィルターの選定

ガンフィルターは、使用ノズルチップ口径によって選定します。

P/N	色	チップ口径	メッシュサイズ	適用塗料
0034383	赤	0.011インチ以下	180メッシュ(0.084mm)	ラッカー・ウレタン・エナメル他
0043235	黄	0.013インチ以上 0.018インチ以下	100メッシュ(0.140mm)	水性・錆び止め・合成樹脂塗料・塩ビ他
0034377	白	0.021インチ以上 0.026インチ以下	50メッシュ(0.315mm)	タールエポ・ジングリッチ・フィーラー
0089323	緑	0.031インチ以上	30メッシュ(0.560mm)	各種高粘度塗料

## 7-4 ガンアクセサリー

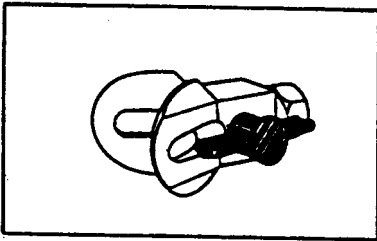
### タイタンチップ

タイタンチップは4種類あります。

型名	P/N	チップNO.	口径	スプレー幅	用途
A	2230012	20	.007-.019 (0.18-0.48mm)	5-50	ラッカー、ワニス、水性塗料
B	2230013	28	.011-.026 (0.28-0.66mm)	8-55	錆止めプライマー、水性塗料
C	2230014	41	.017-.035 (0.43-0.88mm)	10-60	水性、錆止め、タールエポ
D	2230015	49	.021-.054 (0.53-1.37mm)	10-40	高粘度、広面積塗装

チップを変えずにパターン幅を自由に調整でき、目詰まりも調整ノブを回し、捨て吹きするだけで簡単に解消できます。

### ジップチップ



ノズルにごみ等が詰まった場合、チップ本体を180°回転させ、捨て吹きするだけで目詰まりが解消できます。

### 延長ガンキャップ各種、回転ジョイントセット

エアレスガンに接続し、ノズルチップを延長ガンキャップの先端に装着します。  
手の届かない場所、又は狭くて手の入らない場所等の塗装に利用できます。  
エアレスガン・延長ガンキャップに接続し、吹付方向を自由に変わることができます。

	P/N	名 称
	2999320	延長ガンキャップ15cm
	2999321	延長ガンキャップ30cm
	2999322	延長ガンキャップ45cm
	2999323	延長ガンキャップ60cm
	0096015	回転ジョイント付 延長ガンキャップ100cm
	0096016	回転ジョイント付 延長ガンキャップ200cm
	0096017	回転ジョイント付 延長ガンキャップ300cm
	0097020	回転ジョイントセット

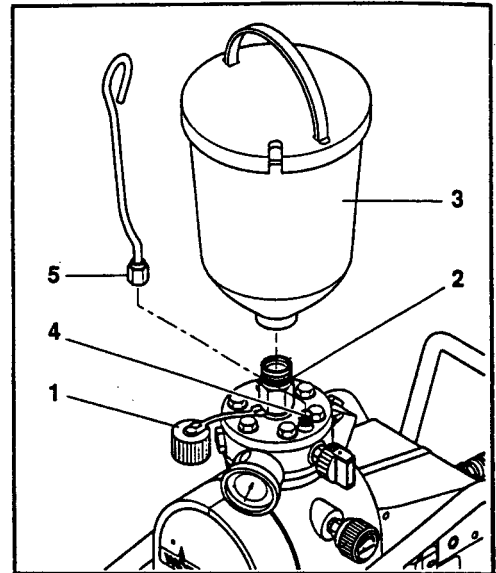
## 7-5 ノズルチップ選定表 (スタンダードチップ)

用途(参考)	スタンダードチップ	チップ口径	パターン幅	各吐出圧力時の吐出量(L/min)		参考
	製品コード	Inch - mm	mm	10.5MPa	15MPa	
天然ワニス 透明ラッカー オイル	0090407	0.007-0.18	160	0.19	0.26	低 粘 度
	0090209	0.009-0.23	145	0.26	0.3	
	0090309		160			
	0090409		190			
	0090509		205			
0090609	220					
合成樹脂 エナメル PVC塗料	0090111	0.011-0.28	85	0.38	0.47	
	0090211		95			
	0090311		125			
	0090411		195			
	0090511		215			
ワニス 下塗りラッカー シンクロメート 下塗り塗料 プライマー 目止め剤	0090113	0.013-0.33	100	0.57	0.69	
	0090213		110			
	0090313		135			
	0090413		200			
	0090513		245			
	0090613		275			
目止め剤 プラスター 錆止めペイント	0090115	0.015-0.38	90	0.72	0.91	
	0090215		100			
	0090315		160			
	0090415		200			
	0090515		245			
	0090615		265			
プラスター 錆止めペイント 鉛丹 ラテックス塗料	0090217	0.017-0.43	110	0.92	1.20	
	0090317		150			
	0090417		180			
	0090517		225			
	0090617		280			
	0090717	325				
		0090219	0.019-0.48	145	1.35	1.48
		0090319		160		
		0090419		185		
		0090519		260		
0090619		295				
0090719		320				
マイカ塗料 シンクリッチ塗料 エマルジョン	0090221	0.021-0.53	145	1.56	1.90	
	0090421		190			
	0090521		245			
	0090621		290			
	0090821		375			
	0090223	0.023-0.58	155	1.95	2.35	
	0090423		180			
	0090523		245			
	0090623		275			
	0090723		325			
エマルジョン 接着剤 水性塗料 目止め剤	0090225	0.025-0.64	130	2.32	2.80	
	0090425		190			
	0090525		230			
	0090625		250			
	0090825		295			
	0090227	0.027-0.69	160	2.91	3.30	
	0090427		180			
	0090527		200			
	0090627		265			
	0090827		340			
0090629	0.029-0.75	285	3.25	3.45		
0090231	0.031-0.79	155	3.50	4.20		
0090431		185				
0090531		220				
0090631		270				
大面積塗料	0090235	0.035-0.90	160	4.56	5.50	
	0090435		195			
	0090535		235			
	0090635		295			
	0090243	0.043-1.10	185	6.84	8.25	
0090543	340					
0090552	0.052-1.30	350	9.12	11.10	特殊	

### 7-6 5Lホッパー (P/N 0341265)

保護キャップ(1)を外し、5Lホッパー(3)をバルブハウジング(2)に直接ねじ込みます。リターンホース取付口(4)にリターンチューブ(5)を取付けます。(22mmスパナ)  
リターンチューブの先端を5Lホッパーの中に入れます。

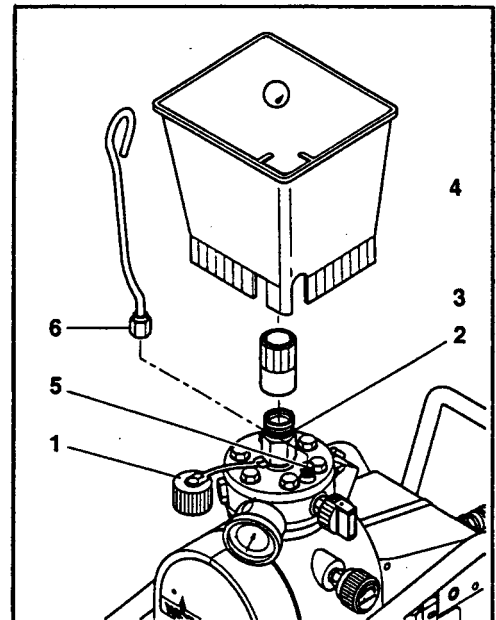
注)ホッパーの中には、20メッシュ(0.8mm)のフィルターが装着されています。定期的に洗浄して下さい。



### 7-7 20Lホッパー (P/N 0341266)

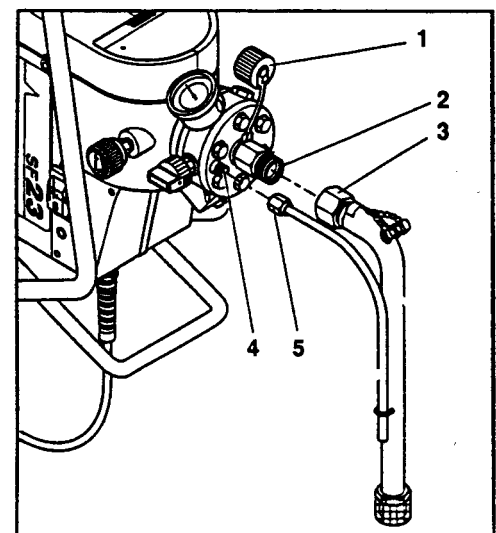
保護キャップ(1)を外し、アダプター(3)をバルブハウジング(2)に取付けます。20Lホッパー(4)をアダプター(3)に差し込みます。リターンホース取付口(5)にリターンチューブ(6)を取付けます。(22mmスパナ)  
リターンチューブの先端を20Lホッパーの中に入れます。

注) ホッパーの中には、20メッシュ(0.8mm)のフィルターが装着されています。定期的に洗浄して下さい。  
フィルターの下にホッパー分離時の残留塗料漏れ防止のボールが入っています。高粘度使用時は外して下さい。



### 7-8 クイッククリーンセット (P/N 2236262)

保護キャップ(1)を外し、吸入パイプ(3)を取付けます。(41mmスパナ)  
リターンホース取付口(4)にリターンチューブ(5)を取付けます。(22mmスパナ)  
リターンチューブを吸入パイプのフックに差し込んで下さい。



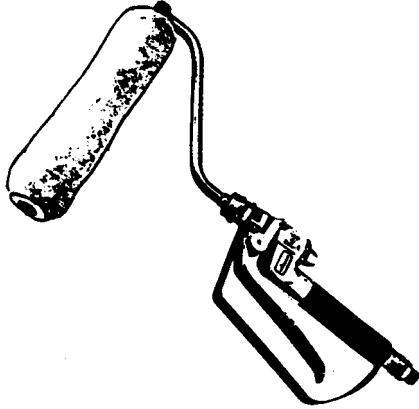
## 7-9 脈動(圧力変動)軽減用品

防振ホース (P/N 2030104)

圧力計と塗料ホースの間に取り付けるだけで、塗料の脈動が大幅に軽減されます。

## 7-10 エアレスローラーセット

クレバーローラー CRG - 8 (P/N 2230255)



- ・最高使用圧力  
ローラー 15.0MPa  
ガン 25.0MPa
- ・ローラーは8インチ(205mm)、4インチ(105mm)の2種類
- ・ローラーカバー(替筒)毛丈各種  
短毛(6mm)  
中毛(11mm)  
長毛(22mm)  
砂骨(模様仕上)  
無泡(発泡防止ローラー)

エコノミカルローラー ERG - 8 (P/N 2230405)



- ・ハンドルが卵型で手にきっちり納まり、引き金は2本引きで作業が楽になりました。
- 最高使用圧力  
ローラー 15.0MPa  
ガン 25.0MPa
- ローラーは8インチ(205mm)、4インチ(105mm)の2種類
- ローラーカバー(替筒)毛丈各種  
短毛(6mm)  
中毛(11mm)  
長毛(22mm)  
砂骨(模様仕上)  
無泡(発泡防止ローラー)

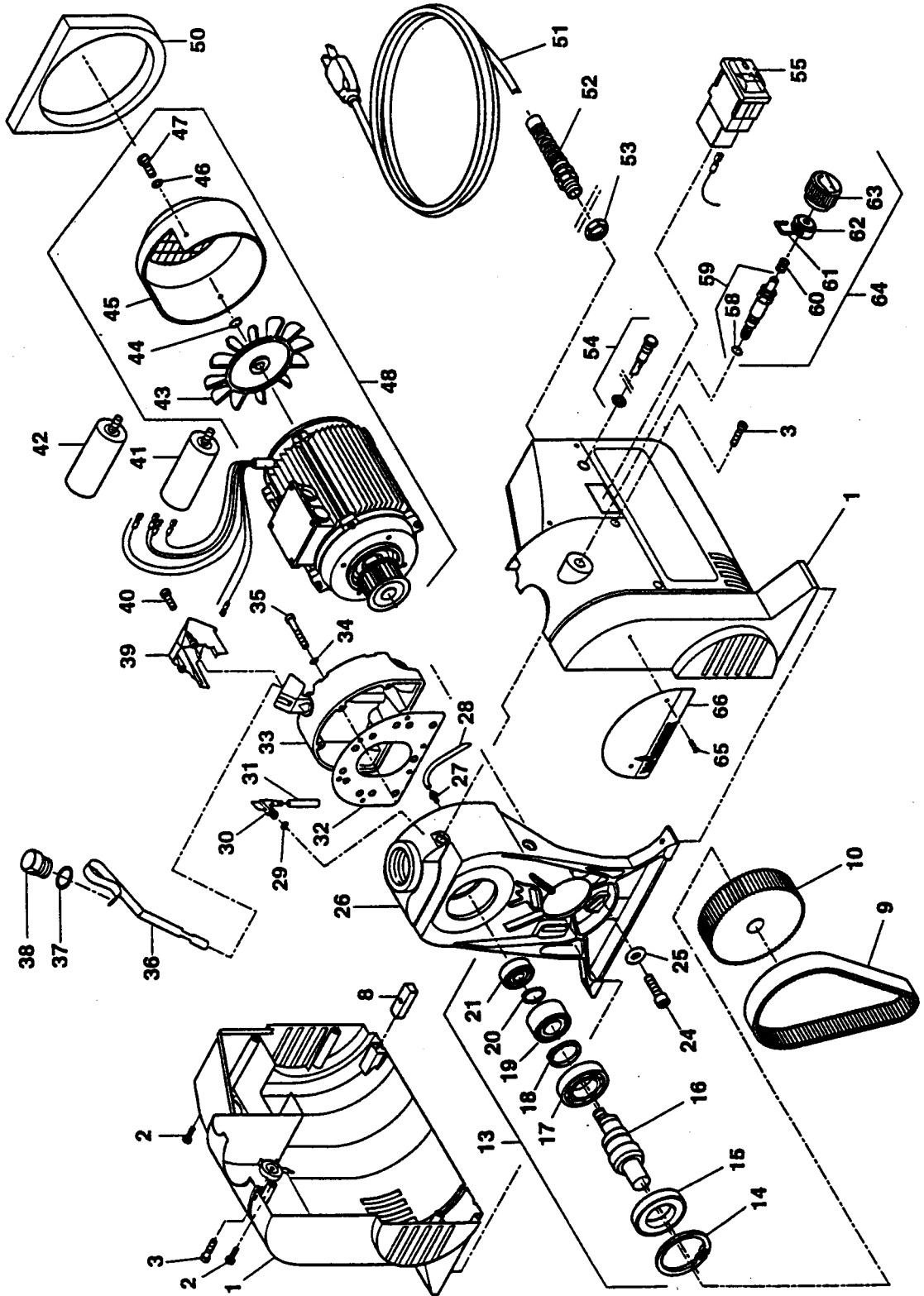
エアレスローラー用継柄

- ・15cm (P/N 2230345)
- ・50cm (P/N 2230356)
- ・100cm (P/N 2230360)
- ・200cm (P/N 2230370)

CRG、ERG-8共通です。

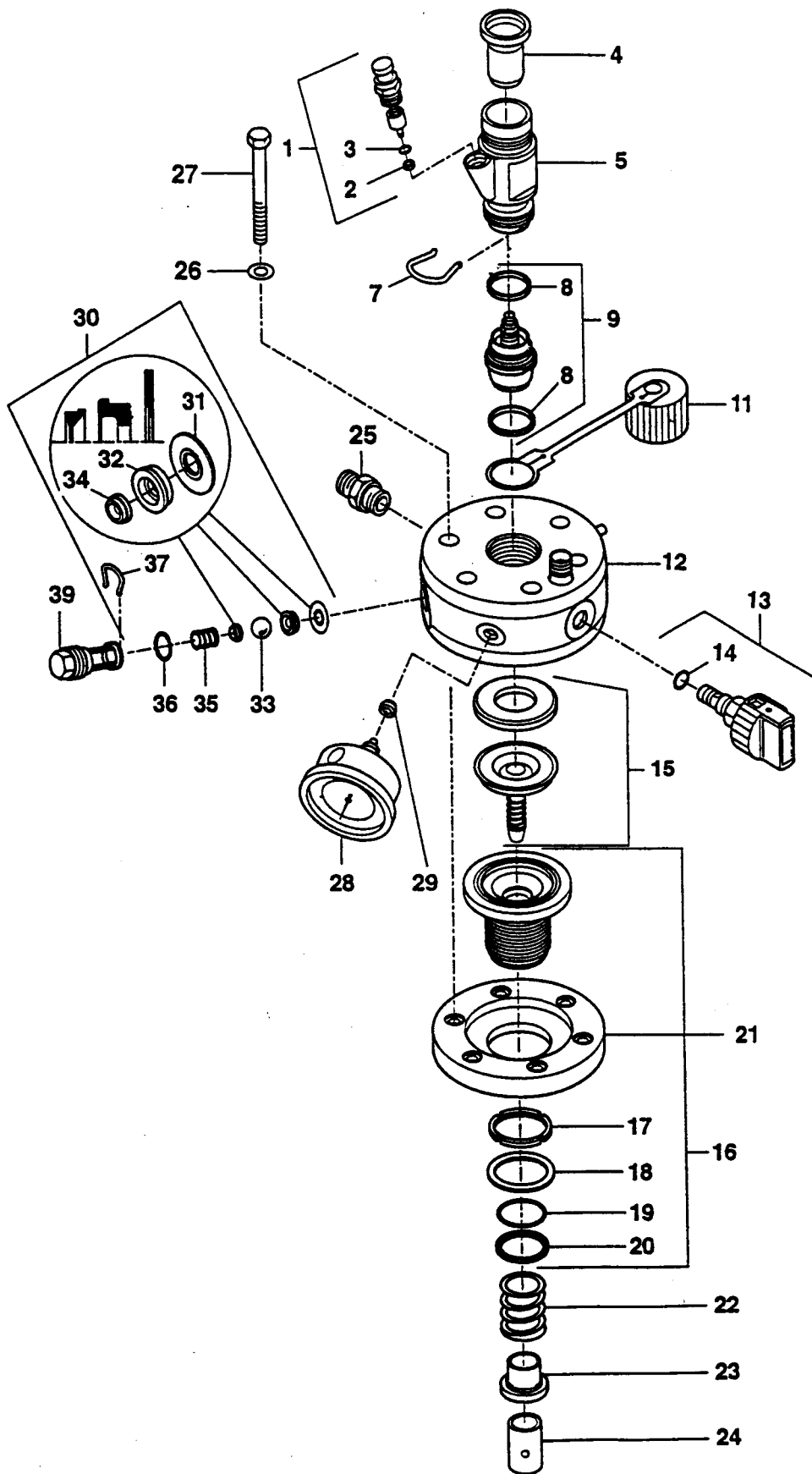
# 8. 部品図及び部品表

## 8-1 駆動部 (P/N 2241023)



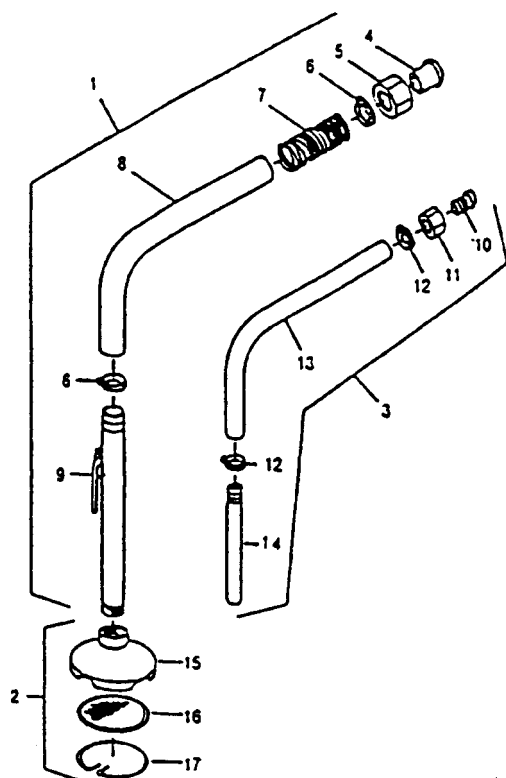
POS	P/N	名称	数量	備考
1	0344205	ハウジングケースセット	1	
2	9905111	ヘキサローブ付タッピンネジ	5	5 x 20 (T20)
3	9905112	ヘキサローブ付鍋ネジ	2	M6x20 (T30)
8	0340302	コネクティングプレート	1	
9	0341353	歯付ベルト	1	
10	0341352	プーリー	1	
13	0341706	シャフトアッセンブリー	1	Pos.14,15,16,17,18,19,20,21
14	3056464	スナップリング	(1)	72x2.5
15	9970532	オイルシール	(1)	40 x 72x10
16	0341324	偏芯シャフト	(1)	
17	9960151	ボールベアリング	(1)	6207
18	9922518	スナップリング	(1)	35 x 1.5
19	9960431	ローラーベアリング	(1)	NUTR25
20	9922506	スナップリング	(1)	25x1.2
21	9960432	ローラーベアリング	(1)	NJ202
24	9900315	六角穴付ボルト	4	M6x25
25	9920806	ワッシャー	4	
26	0340225	オイルポンプハウジング	1	
27	9993105	チューブフィッティング	1	
28	0341445	リターンチューブ	1	
29	0288317	O - リング	1	6.07x1.78
30	0288309	吸入エルボ	1	
31	0341446	吸入チューブ	1	
32	0341307	ガasket	1	
33	0341309	オイルポンプカバー	1	
34	3050858	ワッシャー	6	
35	9906007	六角穴付ボルト	6	M5x45
36	0341348	オイルゲージ	1	
37	9971146	O - リング	1	16x2
38	0341349	オイルキャップ	1	
39	0340490	カバー	1	
40	9903317	十字穴付鍋小ネジ	2	M4x12
41	9953146	コンデンサー	1	65 μ F
42	0252337	コンデンサー	1	50 μ F
43	0340397	モーターファン	(1)	
44	0340398	ストップリング	(1)	
45	0340399	ファンカバー	(1)	
46	9921504	外歯付ワッシャー	(4)	9.25 x 1.78
47	9900737	すり割付小ネジ	(4)	M4x6
48	0340204	モーターセット	1	Pos.43,44,45,46,47
50	0340354	ガasket	1	100V 50/60Hz
51	9953119	電源コード	1	2x6m
52	9951074	コードクランプ	1	
53	9951075	コードクランプナット	1	
54	9951879	電源ランプ	1	
55	9953681	電源スイッチ	1	
58	9971365	O - リング	(1)	9.25x1.78
59	0340222	ハウジングセット	(1)	
60	0010861	スプリング	(1)	
61	0010858	クランプ	(1)	
62	0010859	ストップリング	(1)	
63	0158251	コントロールノブ	(1)	
64	0340223	圧力調整弁セット	1	Pos.58,59,60,61,62,63
65	9900524	十字穴付皿タッピンネジ	2	2.9x6.5
66	0344332	ネームプレート	1	

8-2 ポンプ部 (P/N 2241024)



POS	P/N	名称	数量	備考
1	0341241	吸入弁押しボタン	1	
2	0341316	プロテクター	(1)	
3	9971486	O - リング(黒)	(1)	4x2 バイトン
4	0340339	吸入口チューブ	1	
5	0341335	バルブハウジング	1	
7	0341336	クリップ	1	
8	0341331	プラスチックワッシャー(黒)	2	22x26x1.5
9	0340251	吸入弁セット	1	
11	9990865	保護キャップ	1	
12	0344211	ペイントベース	1	
13	0169248	リリースバルブ	1	
14	9971395	O - リング	(1)	10 x 1.25
15	0340241	ダイヤフラムセット	1	
16	0344701	フランジセット	1	Pos. 17,18,19,20
17	0340361	ナット	(1)	
18	0340368	ワッシャー	(1)	
19	9971469	O - リング(白)	(1)	35 x 2 テフロン
20	0340358	Vリング	(1)	
21	0341315	フランジリング	1	
22	0340312	ピストンスプリング	1	
23	0344327	スプリングガイド	1	
24	0340483	ピストン	1	20.5
25	0344336	ホースフィッティング	1	NPS1/4"
26	9920107	平ワッシャー	6	M12
27	9900217	六角ボルト	6	M12x60
28	9991954	圧力計	1	0 ~ 40MPa
29	9970109	シーリングワッシャー	1	9.3x3.2x5.4
30	0341702	吐出弁サービスセット	1	Pos. 31,32,33,34,35,36,37
31	0341347	シーリングワッシャー	(1)	
32	0341327	吐出弁シート	(1)	
33	9941501	弁ボール	(1)	11
34	0253405	スプリング支持リング	(1)	
35	0341326	吐出弁スプリング	(1)	
36	9971470	O-リング(白)	(1)	20x2 テフロン
37	0341328	クランプ	(1)	
39	0341325	バルブガイド	1	

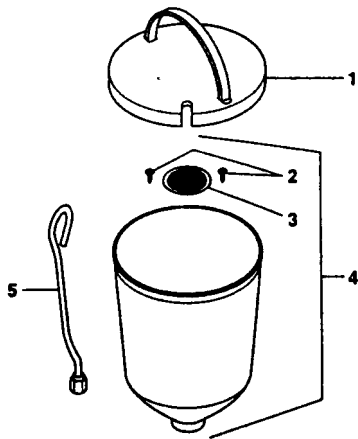
### 8-3 フレキシブルサククション



POS	パーツNO.	名称	数量	備考
1	0252269	吸入ホースセット	1	黒ゴム
	(2230341)	吸入ホースセット		透明
2	0252263	アルミフィルターセット	1	88
	(2230342)	アルミフィルターセット		100
3	0252270	リターンホースセット	1	黒ゴム
	(2230343)	リターンホースセット		透明
4	0034602	吸入ニップル	(1)	
5	2240009	六角ナット	(1)	M36x2
6	2240083	ホースバンド	(2)	
7	2240343	ガードスプリング	(1)	
8	9982430	吸入ホース	(1)	25x800 黒ゴム
	(2240078)	吸入ホース		25x800 透明
9	2240344	吸入パイプ	(1)	
10	2241111	リターンニップル	(1)	
	2240018	六角ナット	(1)	
12	2240022	ホースバンド	(2)	
13	2230097	リターンホース	(1)	12x800 黒ゴム
	(2240071)	リターンホース		12x800 透明
14	2240349	リターンパイプ	(1)	
15	0252397	フィルターボディー	(1)	
16	0219359	フィルター	(1)	0.8mm ( 88)
	(2240346)	フィルター		0.8mm ( 100)
17	0252398	スプリングリング	(1)	

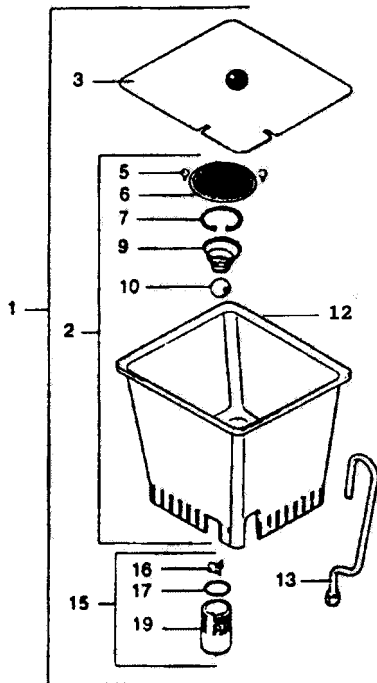
## 8-4 ホッパー・クイッククリーンセット

### 5Lホッパーセット (P/N 0341265)



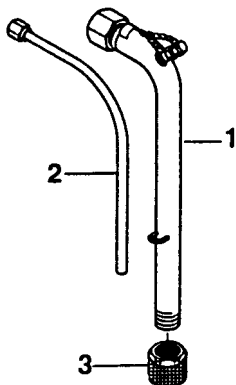
POS	パーツNO.	名称	数量	備考
1	0340901	ホッパーカバー	1	
2	9902306	タッピングビス	(2)	3.9x13
3	0037607	ホッパーフィルター	(1)	20メッシュ (0.8mm)
	0003756	ホッパーフィルター		40メッシュ (0.4mm)
4	0340904	ホッパーボディ	1	
5	0340908	リターンチューブ	1	

### 20Lホッパーセット (P/N 0341266)



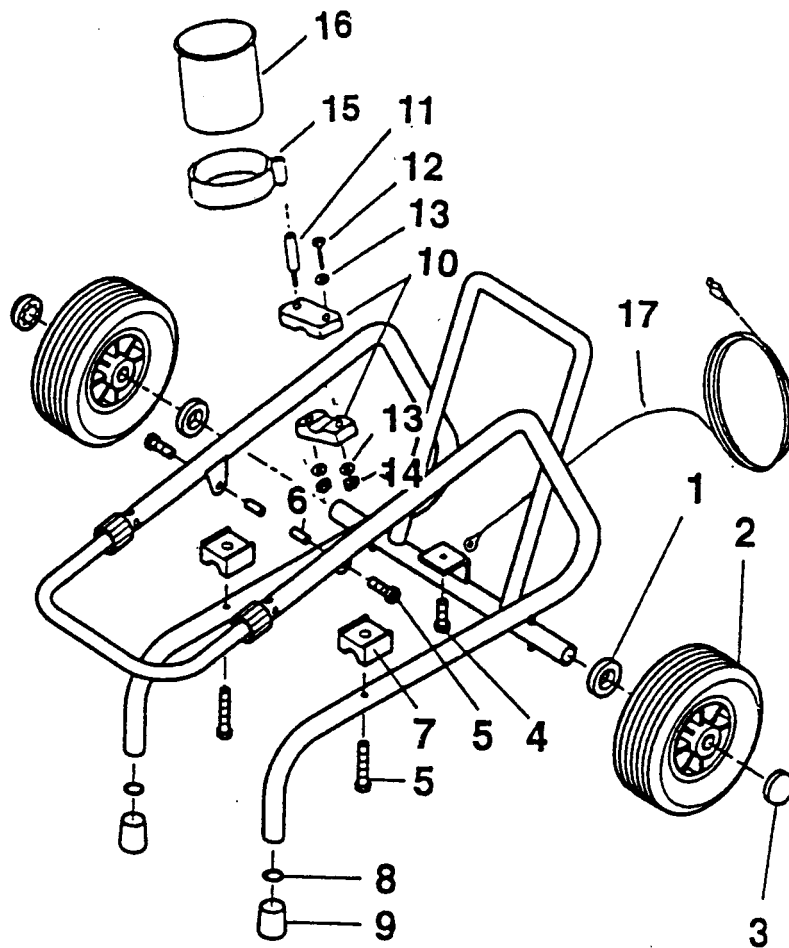
POS	品番	品名	数量	備考
1	0341266	20Lホッパーセット	1	
2	0097269	ホッパーセット フタナシ	1	
3	0097270	ホッパーヨウ フタ	1	
5	9902306	ワッシャーツキタッピングネジ	(2)	
6	0097521	フィルター	(1)	
7	9922609	スナップリング	(1)	
9	0037776	ボールスプリング	(1)	
10	9941509	ベンボール	(1)	
12	0097520	ホッパー	(1)	
13	0097295	リターンチューブ	1	
15	0097271	アダプターセット	1	
16	0037756	ボールサポート	(1)	
17	9971065	Oリング	(1)	44x3バイトン
19	0097522	サポート	(1)	

### クイッククリーン (P/N 2236262)



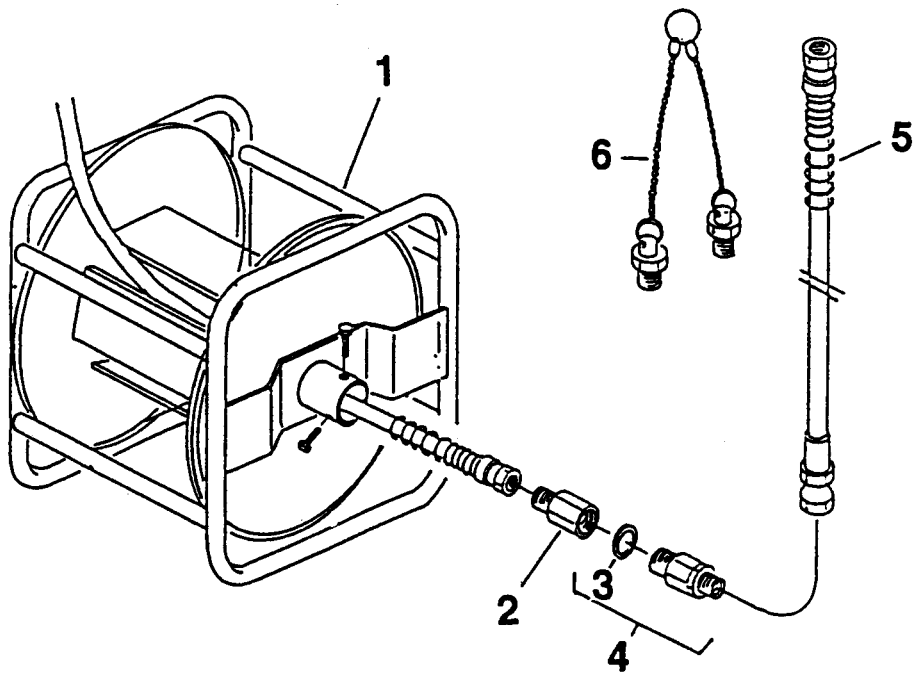
POS	パーツNO.	名称	数量	備考
1	0341261	サクションパイプ	1	
2	0341275	リターンチューブ	1	
3	0344341	フィルター	1	1.0mm

8-5 トロリー (P/N 2241025)



Pos	P/N	品名	数量	備考
	0340211	トロリーセット	1	Pos.1 ~ 9
1	0340372	ワッシャー	(2)	
2	9994957	タイヤ	(2)	
3	9994950	キャップ	(2)	
4	9900378	六角穴付ボルト	(1)	M6x20
5	9900336	六角穴付ボルト	(2)	M6x40
6	9920733	スペーサー	(2)	
7	0340303	クッションゴム	(2)	
8	9920301	ワッシャー	(2)	
9	9990866	ゴム足	(2)	
10	9994691	クリップ	1	
11	0340360	ピン	1	
12	9900329	六角穴付ボルト	1	M5x30
13	9920202	平ワッシャー	3	M5
14	9910106	六角ナット	2	M5
15	2243207	コンテナ受け	1	
16	0055553	フィルターコンテナ	1	

8-6 ホースリールセット (1/4用 P/N 2238550、 3/8用P/N 2238560)



POS	パーツNO.		名称	数量	備考	
	1/4用	3/8用			1/4用	3/8用
1	2118505	2118505	ホースリール本体	1		50型
2	2238563	2238562	ソケット	1	NPS1/4MxM14F	G3/8MxM14F
3	9970123	9970123	シーリングワッシャー	(1)	14x18x1.5	14x18x1.5
4	0347706	2237706	スィベルジョイント	1	NPS1/4"	G3/8M
5	2230333	2238039	ジョイントホース	1	1/4x1m	3/8x1m
6	2238564		プラグセット	1	NPS1/4Mx2	



**WAGNER** 日本ワグナー・スプレーテック株式会社

---

本社: 〒574-0057 大阪府大東市新田西町2-35 TEL:072-874-3561 FAX072-874-3426

---

仕様・部品番号・価格は予告なく変更することがあります。